

Contribution à la connaissance des Cicadelles de Gironde (Hemiptera, Cicadellidae)

Contribution to the knowledge of the Cicadellids from the Gironde (Hemiptera, Cicadellidae)

Patrick DAUPHIN

6 place Amédée Larrieu, F - 33000 Bordeaux - [patrick.dauphin@dartybox.com]

Depuis une vingtaine d'années, je récolte régulièrement les Cicadelles d'Aquitaine, et je note toutes les données que je connais en vérifiant systématiquement à peu près tous les exemplaires mâles. Un certain nombre de collègues, que je remercie vivement (voir *infra*), me transmettent leurs Cicadellidae, ce qui améliore nettement la liste actuelle.

Les identifications ont été réalisées grâce à RIBAUT (1936, 1952), DELLA GIUSTINA (1989), NICKEL (2003), BIEDERMANN & NIEDRINGHAUS (2009), BIEMAN *et al.* (2011), KUNZ *et al.* (2011), STÖCKMANN *et al.* (2013), WILSON *et al.* (2015).

Il semble qu'il existe peu de publications précisant la faune des Cicadellidae au niveau départemental ; signalons tout de même NUSILLARD (2000) pour la Drôme. Je crois donc utile de publier ici une première liste, comprenant **220 espèces** signalées en Gironde, dont 162 ont été retrouvées récemment. Trente-deux sont illustrées.

J'ai tenu à faire figurer les données publiées par Maurice LAMBERTIE (1910a, 1910b, 1911a, 1911b, 1911c, 1911d, 1913, 1923 ; les données antérieures à 1910 sont issues des articles précédents : LAMBERTIE, 1903, 1909a, 1909b) même si, dans le cas des Cicadelles, elles doivent être parfois considérées avec prudence : les compétences et le sérieux de l'auteur ne sont pas en cause, mais depuis son époque, les connaissances sur les Cicadellidae ont beaucoup progressé, en particulier par l'étude des génitalia ; du fait de ces progrès, un nombre assez important de taxons n'étaient pas connus il y a un siècle, et certaines des espèces citées par l'auteur seraient probablement nommées autrement aujourd'hui ; la collection Lambertie, malheureusement, semble perdue, et il n'est pas possible de vérifier les cas douteux. Toutefois, certaines espèces sont reconnaissables extérieurement, et les observations de Lambertie sont alors précieuses.

Les citations de Gironde sont rares dans la littérature ; RIBAUT (1936, 1952) en donne quelques-unes, la plupart provenant de Lambertie ; mais pour les espèces communes, il note seulement « toute la France » ; DELLA GIUSTINA (1989) n'en dit guère davantage.

Les espèces reconnaissables sans dissection sont notées par la lettre **R** (facile à Reconnaître) ou **AR** (Assez facile à Reconnaître), d'après les indications de KUNZ *et al.* (2011) ; on verra qu'elles ne sont pas très nombreuses.

Nous avons suivi la classification des sous-familles et la nomenclature de BIEDERMANN & NIEDRINGHAUS (2009).

Le signe * renvoie aux « Notes sur quelques localités » en fin d'article.

Abréviations

B : BIEMAN K. D., BIEDERMANN R., NICKEL H. & NIEDRINGHAUS R., 2011.

BN : BIEDERMANN R. & NIEDRINGHAUS R., 2009.

N : NICKEL H., 2003.

W : WILSON M., STEWART A., BIEDERMANN R., NICKEL H. & NIEDRINGHAUS R., 2015.

LEDRINAE

***Ledra aurita* (Linné, 1758)**

Sur l'écorce des Chênes (BN), également *Betula* sp., *Populus* sp., parfois *Tilia* sp., *Fagus* sp., *Malus* sp., *Acer* sp., *Alnus* sp., *Corylus* sp. (N).

LAMBERTIE (1910a) : commune : Cazaux, sur les Chênes ; Le Haillan ; Saint-Médard-en-Jalles (Gajac*) ; Budos.

Données récentes : assez commune en Gironde : Bruges, 9 II 1998, 10 V 1998, IX 1999 (Y. Letellier) ; Bordeaux (Bois de Bordeaux*), 24 VIII 2009, piège U.V. ; Saint-Médard-en-Jalles, 4 VII 2014, 18 VII 2014, 22 VII 2014, J. Rogard, piège U.V. ; Lacanau (Réserve du Cousseau), S. Labatut, piège U.V.

Notes : la "Punaise à casquette" est facilement reconnaissable, à l'état adulte ou larvaire. Elle vit sur les Chênes à feuilles caduques ; on la prend par battage ou par chasse de nuit.

ULOPINAE

***Ulopa reticulata* (Fabricius, 1794)**

Associée à la Callune (*Calluna vulgaris*) (N, BN) et sans doute aux autres Bruyères (*Erica* sp.) (BN).

LAMBERTIE (1910a) : commune sur les Bruyères : Saint-Mariens ; Salleboeuf (La Planteyre*).

Données récentes : assez commune en Gironde : La Teste-de-Buch, 2 IV 1996 ; Lacanau, 8 V 1998 ; Saucats (Réserve Naturelle), 18 II 2006.

***Ulopa trivia* (Germar, 1821) R (Photo 1)**

Biologie mal connue. Vivrait sur des "herbes" (BN), comme *Hippocrepis comosa*, *Echium vulgare*, *Plantago lanceolata* (N)...

LAMBERTIE (1910a) : citée seulement des Hautes-Pyrénées.

Données récentes : Préchac, 27 VI 2004 ; Gauriac, 29 III 2008 et 17 X 2015, mousses.

MEGOPHTHALMINAE

Les femelles des deux espèces ci-dessous sont difficiles à distinguer, en dehors du fait que la surface élytrale est granuleuse chez *M. scabripennis*, et lisse chez *M. scanicus*.

***Megophthalmus scabripennis* (Edwards, 1915)**

Selon RIBAUT (1952), se rencontrerait plutôt dans les départements littoraux. Vivrait aussi sur des Fabaceae (BN).

LAMBERTIE (1910a) : non cité.

Données récentes : semble assez commune en Gironde, pas seulement sur le littoral : Lège-Cap-Ferret, 14 IX 1995 et 11 IX 2004 ; Montalivet, 13 VII 1997 et 13 V 1999 ; Listrac-Médoc, 7 VII 2002 ; Léogéats, 29 V 2004 ; Auros, 19 V 2007 ; Salles, 10 VI 2007, R. Lapeyre ; Lacanau (Réserve du Cousseau), 21 V 2011 ; Préchac, 24 VI 2012 ; Saucats (Réserve Naturelle), 29 VI 2013 ; Biganos, 2 X 2013, A. Royaud, piège U.V. ; Gauriac, 17 V 2015, S. Labatut.

***Megophthalmus scanicus* (Fallén, 1806)**

Sur des plantes herbacées, surtout des Fabaceae (BN), *Trifolium dubium*, *Medicago lupulina*, *Lotus pedunculatus*, etc. (N).

LAMBERTIE (1910a) : commune : Saint-Médard-d'Eyrans ; Cénac (Citon*).

Données récentes : assez commune en Gironde : Étauliers, 28 VI 2003 ; Saucats (Réserve Naturelle), 18 II 2006 ; Izon, 19 VI 2006, C. Géry ; Blanquefort, 13 VI 2012, A. Royaud.

MACROPSINAE

***Hephathus nanus* (Herrich-Schaeffer, 1835) (Photo 2)**

Signalé sur diverses herbacées, mais de manière hypothétique (*Artemisia*, *Cirsium*...) (BN), peut-être *Cirsium acaule* (N).

LAMBERTIE (1910a) : *Pediopsis nana* Her.-Sch. : commun : Bordeaux ; Caudéran ; Bruges ; Camarsac.

Données récentes : semble commun : Cazaugitat, 20 XI 2010 ; Bordeaux (Bois de Bordeaux*), 9 IX 2010 ; Talence (Haut-Carré*), 14 IX 2011.

Notes : indiqué de Gironde par RIBAUT (1952), sans autre précision.

***Macropsis albae* Wagner, 1950 (= *ocellata* Provancher, 1872)**

Sur *Salix alba* (N, BN).

LAMBERTIE (1910a) : non cité.

Données récentes : Saint-Yzan-de-Soudiac, 9 VI 2002 ; Montagoudin, 25 IX 2010.

***Macropsis cerea* (Germar, 1837)**

Sur les Saules (*S. eleagnos*, *S. myrsinifolia*, *S. triandra*) (BN), aussi *S. viminalis*, *S. fragilis*, *S. cinerea*, *S. caprea*, *S. aurita*, *S. purpurea* (N).

LAMBERTIE (1910a) : *Bythoscopus cerea* Germar : rare : Bouliac, sur les Saules.

Données récentes : non observé.

***Macropsis fuscula* (Zetterstedt, 1828)**

Sur les ronces (*Rubus* sp.) (N, BN).

LAMBERTIE (1910a) : *Pediopsis nassata* Germar, assez commun, dans les lieux humides : Bouliac ; Budos ; Cessac.

Données récentes : assez commune en Gironde : Hourtin, 14 VI 2008 ; Omet, 5 IX 2009 ; Quinsac, 10 VII 2010 ; Lacanau (Réserve du Cousseau), 5 VIII 2010.

***Macropsis glandacea* (Fieber, 1868)**

Sur *Ulmus* sp. (N, BN).

LAMBERTIE (1910a) : Salleboeuf (La Planteyre*).

Données récentes : non observé.

***Macropsis graminea* (Fabricius, 1798)**

Sur *Populus nigra* (BN) et sa var. *italica* (N).

LAMBERTIE (1910a) : *Pediopsis nassata* Germar var. *graminea* F. : Salleboeuf (La Planteyre*).

Données récentes : non observé.

***Macropsis impura* (Boheman, 1847)**

Sur les Saules (*S. repens*, *S. aurita*) (N, BN).

LAMBERTIE (1910a) : non cité.

Données récentes : une seule capture en Gironde : Bordeaux (Bois de Bordeaux*), 2 VI 2006, sur *Populus alba*.

***Macropsis infuscata* (Sahlberg, 1871)**

Sur les Saules (*S. capreae*, *S. myrsinifolia*) (N, BN).

LAMBERTIE (1910a) : non cité.

Données récentes : Listrac-Médoc, 14 VII 2002 ; Grayan-et-l'Hôpital, 23 VI 2013, *Salix atrocinerea* ; Saint-Denis-de-Pile, 8 VII 2014, A. Royaud, piège U.V.).

***Macropsis mendax* (Fieber, 1868)**

LAMBERTIE (1910a) : non cité, mais il se peut que le *M. glandacea* signalé par Lambertie corresponde à *M. mendax*, à supposer que les deux taxons soient bien distincts.

Données récentes : une observation attribuée à cette espèce à Lugos, 15 VII 2007, Piège U.V.

***Macropsis prasina* (Boheman, 1852)**

Sur les Saules (BN), *S. cinerea*, *S. viminalis*, *S. aurita*, *S. caprea* (N).

LAMBERTIE (1910a) : assez rare, sur les Chênes : Cénac (Citon*) ; Salignac ; Saint-André-de-Cubzac ; Cenon ; Lormont ; Saint-Médard-d'Eyrans.

Données récentes : non observé.

La présence de cette espèce en France est douteuse selon DELLA GIUSTINA (1989) ; il se peut que la citation de Lambertie soit une erreur.

***Macropsis marginata* (Herrich-Schaeffer, 1836)**

Sur *Salix purpurea* (BN).

LAMBERTIE (1910a) : non cité.

Données récentes : Bommès, 29 V 2004.

***Macropsis scutellata* (Boheman, 1845)**

Sur les Orties (*Urtica dioica*) (N, BN).

LAMBERTIE (1910a) : *Pediopsis scutellata* Boheman : rare, sur les Saules : Cazaux ; Artigues ; Latresne ; Camarsac ; Salleboeuf (La Planteyre*).

Données récentes : assez commune en Gironde : Listrac-Médoc, 14 VII 2002 ; Bruges (Réserve Naturelle), 1 XI 2007 ; Sablons, 26 IX 2009 ; Daignac, 28 V 2011 ; Saint-Médard-en-Jalles, 30 V 2015, A. Royaud.

***Macropsis vicina* (Horváth, 1897)**

Sur *Populus alba* (N, BN).

LAMBERTIE (1910a) : non cité.

Données récentes : une seule capture : Bordeaux (Bois de Bordeaux*), 19 V 2011, plusieurs exemplaires sur *Populus alba* (DAUPHIN, 2011a).

***Oncopsis alni* (Schränk, 1801)**

Vit sur les Aulnes (N, BN).

LAMBERTIE (1910a) : *Bythoscopus alni* Schr. : assez commune sur les Aulnes et les Saules : Artigues ; Carbon-Blanc.

Données récentes : Camiac-et-Saint-Denis, 25 VI 2006, sur *Alnus glutinosa*.

***Oncopsis flavicollis* (Linné, 1761) (Photo 3)**

Sur les Bouleaux (N, BN).

LAMBERTIE (1910a) : *Bythoscopus flavicollis* L. : assez commune sur les Aulnes et les Saules : Camblanes.

Données récentes : semble assez commune en Gironde, sur les Bouleaux, parfois sur les Saules (*S. acuminata*) : Lacanau (Réserve du Cousseau), 8 V 1998 ; Camiac-et-Saint-Denis, 25 VI 2006, sur Aulnes ; Auros, 19 V 2007.

***Oncopsis subangulata* (Sahlberg, 1871)**

Sur *Betula* sp. (N, BN).

LAMBERTIE (1910a) : non cité.

Données récentes : Camiac-et-Saint-Denis, 25 VI 2006, sur Aulnes.

Notes : RIBAUT (1952) note la présence de cette espèce en Gironde, à La Teste-de-Buch, sans autre précision, sous le nom *Oncopsis fortior* Wagner, 1944.

***Oncopsis tristis* (Zetterstedt, 1840)**

Sur les Bouleaux (N, BN) .

LAMBERTIE (1910a) : *Bythoscopus rufusculus* Fieber ; Floirac, en mai ; Saint-Médard-en-Jalles (Gajac*).

Données récentes : non observé.

***Pediopsis tiliae* (Germar, 1831)**

Sur *Tilia* sp. (N, BN).

LAMBERTIE (1910a) : rare : Caudéran (M. Brown), piège U.V. ; Floirac (Monrepos*).

Données récentes : non observé.

Notes : indiqué de Gironde par RIBAUT (1952), sans autre précision.

Agalliinae

***Agallia consobrina* Curtis, 1833 R**

Signalée sur Lamiaceae et surtout *Urtica dioica* (BN) ; sur *Glechoma* sp., *Teucrium* sp., *Lamium* sp., *Stachys* sp., etc., et peut-être *Urtica dioica* (N).

LAMBERTIE (1910a) : non cité.

Données récentes : semble rare : Camiac-et-Saint-Denis, 25 VI 2006 ; Gradignan, 7 VIII 2006, C. Géry, sur *Parietaria diffusa*.

***Anaceratagallia laevis* (Ribaut, 1935) (Photo 4)**

Espèce de France méridionale : Dordogne, Finistère, Lot, selon DELLA GIUSTINA (1989).

LAMBERTIE (1910a) : non cité, sans doute non distingué d'*A. venosa*.

Données récentes : très commun partout en Gironde.

Notes : aussi commun que *A. ribauti*.

***Anaceratagallia ribauti* (Ossiannilsson, 1938) (Photo 5)**

Sur de nombreuses herbacées (*Plantago* sp., Fabaceae : *Medicago* sp., *Trifolium* sp., *Onobrychis* sp., etc.) (N, BN).

LAMBERTIE (1910a) : non cité, sans doute non distingué d'*A. venosa*.

Données récentes : très commun partout, surtout capturé par fauchage.

Notes : une des Cicadelles les plus communes.

***Anaceratagallia venosa* (Fourcroy, 1785)**

Sur des Fabacées ; *Lotus* sp., aussi *Hippocrepis* sp., *Thymus* sp. (N, BN).

LAMBERTIE (1910a) : *Agallia venosa* Fallén, Germar (*sic*) : très commun dans tout le Sud-Ouest : Bègles ; Le Verdon-sur-Mer (Pointe-de-Grave) ; Camblanes ; Cadillac-sur-Dordogne ; LAMBERTIE (1911d) ; Lacanau. Mais il est probable que l'espèce très commune citée par Lambertie corresponde en fait à *A. ribauti* ou *A. laevis* (Rib.), décrites postérieurement, et qui se distinguent à peu près uniquement par la forme de l'édéage.

Données récentes : assez commun : Audenge (11 IX 1999), Lège-Cap-Ferret (11 IX 2004), Belin-Béliet (21 VI 2008).

***Austroagallia avicula* (Ribaut, 1935)**

Espèce de France méridionale, signalée sur *Ononis* sp. (RIBAUT, 1952).

LAMBERTIE (1910a) : non cité.

Données récentes : rare : Gauriac, 18 IX 2004, sur *Ononis natrix* ; Biganos, 18 X 2013.

***Austroagallia sinuata* (Mulsant & Rey, 1855)**

France méridionale. Signalée sur *Ononis*, *Dorycnium*, *Medicago*... (BN) ; sur *Parietaria* sp. (W).

LAMBERTIE (1910a) : *Agallia sinuata* Muls. & Rey : sur le littoral : Soulac-sur-Mer ; Arcachon, sur *Ononis natrix*.

Données récentes : rare : Lège-Cap-Ferret, 18 VIII 1995 ; Montalivet, 7 VIII 1999 ; pris une fois en Charente-Maritime sur *Medicago marina*.

***Dryodurgades antoniae* (Melichar, 1907)**

Signalé sur *Cytisus scoparius* (N, BN).

LAMBERTIE (1910a) : *Agallia antoniae* Mel. : signalé comme nouveau pour la France, avec description détaillée ; Saint-Médard-en-Jalles (Gajac*) ; Le Haillan ; Lacanau, sur les Genêts.

Données récentes : nombreuses localités, pas seulement littorales, sur *Cytisus scoparius*, souvent aussi par piège U.V. ; Le Verdon-sur-Mer, 21 III 2004, sur *Cytisus scoparius* ; Lège-Cap-Ferret, 11 IX 2004 ; Lacanau, 14 I 2005 ; Saint-Médard-en-Jalles, 24 IV 2010 ; Lacanau (Réserve du Cousseau), 5 VIII 2010 ; Saucats (Réserve Naturelle), 11 IV 2015 ; pris une fois sur les Chênes...

Notes : l'observation sur Chênes est probablement accidentelle ; LAMBERTIE (1909b) a rédigé une description détaillée de cette espèce.

***Dryodurgades reticulatus* (Herrich-Schaeffer, 1834)**

Signalé sur *Vicia tenuifolia* (N, BN), hibernation sur *Pinus* sp. (N).

LAMBERTIE (1910a) : *Agallia reticulata* Her.-Sch. : Salleboeuf (La Planteyre*), sur Peupliers en septembre. Lambertie (1911b) : Camarsac, en avril, sur Genévrier.

Données récentes : Pujols, III 2012, D. Lessieur, sur *Juniperus communis*.

Idiocerinae

***Acericerus vittifrons* (Kirschbaum, 1868)**

Sur les Érables, en particulier *Acer campestre* (BN), aussi *A. pseudoplatanus* et peut-être d'autres (N).

LAMBERTIE (1910a) : non signalé.

Données récentes : semble rare : Latresne, 18 XII 2005, battage.

***Balcanocerus larvatus* (Herrich-Schaeffer, 1835) R**

Sur *Prunus spinosa* (N, BN).

LAMBERTIE (1910a) : *Idiocerus exaltatus* F. : rare sur les Peupliers : Camarsac ; Camblanes ; Villandraut ; Bouliac ; Cazaux.

Données récentes : Saint-Estèphe, 30 VI 2007.

***Balcanocerus pruni* (Ribaut, 1952) R (Photo 6)**

Sur *Prunus spinosa* (N, BN).

LAMBERTIE (1910a) : non cité, sans doute non séparé de *B. larvatus*.

Données récentes : Bruges (Réserve Naturelle), 7 I 2006, C. Géry ; Dardenac, 16 V 2015.

***Idiocerus lituratus* (Fallén, 1806)**

Sur les Saules du groupe *S. cinerea* (BN) : *S. cinerea*, *S. aurita*, *S. caprea*, *S. repens*, parfois d'autres espèces (N).

LAMBERTIE (1910a) : commun sur les Peupliers et les Aulnes : Saint-Michel-de-Castelnau ; Camarsac ; Salleboeuf.

Données récentes : semble rare : Saucats (Réserve Naturelle), 16 VIII 2012, piège U.V. dans aulnaie, A. Royaud.

***Idiocerus stigmatalis* Lewis, 1834.**

Sur les Saules, en particulier *Salix alba* (BN), parfois sur de nombreuses autres espèces (N).

LAMBERTIE (1910a) : *Idiocerus adustus* Her.-Sch. : commun dans toute la région : Pessac ; Langoiran ; Salignac ; Caudéran.

Données récentes : non observé.

***Metidiocerus elegans* (Flor, 1861) (Photo 7)**

Sur les Saules du groupe *Salix cinerea* (BN), *S. caprea*, *S. aurita*, *S. cinerea* (N).

LAMBERTIE (1910a) : *Idiocerus elegans* Flor : Salleboeuf (La Planteyre*), sur Aulne.

Données récentes : Camiac-et-Saint-Denis, 25 III 2007, sur Saules.

***Populicerus albicans* (Kirschbaum, 1868) R**

Sur *Populus alba* (N, BN).

LAMBERTIE (1910a) : *Idiocerus albicans* Kirsch. : rare, Saint-Médard-en-Jalles (Gajac*), sur Bouleau.

Données récentes : Bordeaux (Bois de Bordeaux*), 19 V 2011, *Populus alba* (DAUPHIN, 2011b).

Notes : RIBAUT (1952) note la présence de cette espèce en Gironde, sans autre précision, sous le nom d'*Idiocerus albicans* Kbm.

***Populicerus confusus* (Flor, 1861)**

Sur les Saules du groupe *Salix cinerea* : *S. cinerea*, *S. aurita*, *S. caprea*, *Salix viminalis* (N, BN), parfois sur d'autres Saules (N).

LAMBERTIE (1910a) : *Idiocerus confusus* Flor : assez commun dans toute la région ; Cestas (Gazinet*), Peuplier blanc. LAMBERTIE (1911c) : Saint-André-de-Cubzac, sur Peuplier.

Données récentes : Bruges (Réserve Naturelle), 19 VI 1998 ; Bordeaux (Bois de Bordeaux*), 2 VII 2007, sur *Populus alba*, C. Géry ; la Bastide, 9 VI 2011.

***Populicerus populi* (Linné, 1761) (photo 8)**

Surtout sur *Populus tremula* (N, BN).

LAMBERTIE (1910a) : *Idiocerus populi* L. : assez commun dans toute la région, sur les Peupliers : Quinsac.

Données récentes : Bordeaux (Bois de Bordeaux*), 23 IX 2006, C. Géry ; Lacanau (Réserve du Cousseau), 21 V 2011, *Populus tremula*.

Notes : LAMBERTIE (1913) publia la description d'*Idiocerus lambertiei*, due à Mélicher, la même année ; il s'agit d'un Insecte capturé à Saint-André-de-Cubzac, sur des rejetons de Bouleau... Il s'agit probablement d'un synonyme.

***Rhytidotus decimusquartus* (Schrank, 1776)**

Sur *Populus nigra* et sa var. *italica* (N, BN) ; parfois sur *Salix* sp. (N).

LAMBERTIE (1910a) : *Idiocerus scurra* Germar : assez commun sur les Peupliers : Bordeaux ; Latresne ; Caudéran ; Le Haillan ; Cénac (Citon*) ; Saint-Médard-en-Jalles (Gajac*). LAMBERTIE (1911c) : Saint-André-de-Cubzac, sur Peuplier.

Données récentes : non observé.

***Stenidiocerus poecilus* (Herrich-Schaeffer, 1835).**

Sur *Populus nigra* et var. *italica* (N, BN).

LAMBERTIE (1910a) : *Idiocerus poecilus* Her.-Sch. : Saint-Médard-en-Jalles (Gajac*), sur Peuplier.

RIBAUT (1952) signale cette espèce en Gironde, sans autre précision. Il s'agit sans doute de l'observation de Lambertie.

Données récentes : non observé.

***Tremulicerus fulgidus* (Fabricius, 1775) (photo 9)**

Sur *Populus nigra* et ses hybrides (BN).

LAMBERTIE (1910a) : *Idiocerus fulgidus* F. : assez rare : Camblanes, sur Peuplier ; Latresne ; Cénac (Citon*) ; Créon.

Données récentes : Hourtin, 30 IV 2011.

Notes : RIBAUT (1952) indique la présence en Gironde de cette espèce, sans autre précision, sous le nom d'*Idiocerus cupreus* Kbm. La synonymie est confirmée par DELLA GIUSTINA (1989).

***Tremulicerus mesopyrrhus* (Kirschbaum, 1868)**

Sur *Populus nigra* (RIBAUT, 1952).

LAMBERTIE (1910a) : *Idiocerus socialis* Fieber : rare, Camblanes, sur les Prêles.

Données récentes : Le Teich, 12 VI 2005.

Notes : ce taxon considéré valide par DELLA GIUSTINA (1989) est par ailleurs placé dans la synonymie de *T. fulgidus* (INPN, 2016).

***Tremulicerus tremulae* (Estlund, 1796)**

Sur *Populus tremula* (N, BN).

LAMBERTIE (1910a) : *Idiocerus tremulae* Estl. : Salleboeuf (La Planteyre*), sur le Tremble.

Données récentes : non observé.

Notes : RIBAUT (1952) indique une citation de Gironde, sans autre précision ; il s'agit sans doute de l'observation de Lambertie. Ce taxon considéré valide par DELLA GIUSTINA (1989) est placé, sous le nom *Idioceras tremulae*, dans la synonymie de *T. fulgidus* (INPN, 2016).

***Tremulicerus vitreus* (Fabricius, 1803)**

Sur *Populus nigra*, sa var. *italica*, et ses hybrides (N, BN).

LAMBERTIE (1910a) : *Idiocerus vitreus* F. : Le Haillan, sur Bouleau, en août.

Données récentes : Quinsac, 20 IX 2003, piège U.V.

***Viridicerus ustulatus* (Mulsant & Rey, 1855) R (photo 10)**

Sur *Populus alba* (N, BN).

LAMBERTIE (1910a) : *Idiocerus ustulatus* Muls. & Rey : Cénac (Citon*) sur Peuplier.

LAMBERTIE (1911b) : Camarsac, en avril, sur Genévrier.

Données récentes : Bordeaux (Bois de Bordeaux*), 5 V 2007 et 2 VI 2007, *Populus alba* ; Cazaugitat, 19 III 2011, en hibernation sur *Juniperus communis*.

lassinae***Batrachomorphus allionii* (Turton, 1802) R**

Sur *Cytisus scoparius*, *Genista tinctoria*, etc. (N, BN).

LAMBERTIE (1910a) : *Macropsis prasina* F. : assez rare, sur les Chênes : Cénac (Citon*) ; Salignac ; Saint-André-de-Cubzac ; Cenon ; Lormont ; Saint-Médard-d'Eyrans.

Données récentes : non observé.

Notes : indiqué de Gironde par RIBAUT (1952), sans autre précision, sous le nom de *Batrachomorphus prasinus* (F.).

***lassus lanio* (Linné, 1761) (Photo 11)**

Sur *Quercus robur* et *Q. petraea* (N, BN).

LAMBERTIE (1910a) : *Macropsis lanio* L. : assez commun sur les Chênes : Bouliac ; Fargues* ; Camblanes ; Camarsac ; Le Haillan. Lambertie (1911b) : var. *brunnea* Fall. : Saint-Vincent-de-Paul ; Cazaux, sur Chêne.

Données récentes : commun sur les Chênes, vient aussi au piège à U.V. : Listrac-Médoc, 7 VII 2002 ; Eysines, 8 IX 1988 ; Floirac, 15 VI 2004 ; Bordeaux (Bois de Bordeaux*), 2 VII 2007 ; Lacanau (Réserve du Cousseau), 23 VI 2014, S. Labatut, piège U.V. ; Saint-Médard-en-Jalles, 15 VI 2014, 4 VII 2015, J. Rogard, piège U.V.

***lassus scutellaris* (Fieber, 1868)**

Sur les Ormes (N, BN).

LAMBERTIE (1910a) : *Macropsis scutellaris* Fieber, très rare : Cénac (Citon*), sur les Prêles en juillet ; Bruges.

Données récentes : non observé.

Penthimiinae***Penthimia nigra* (Goeze, 1778) R**

Sur divers arbres et arbustes des milieux xéothermiques (BN), en particulier *Quercus* sp., *Populus* sp. (N).

LAMBERTIE (1910a) : très commun dans toute la région : Budos ; Saint-Émilien ; Bègles ; Camblanes, sur Aulne.

Données récentes : espèce commune, plus ou moins dans tous les milieux : Auros, 20 VI 1999 ; Lacanau, 28 VI 1997 ; Saint-Médard-de-Guizières, 25 VI 1986 ; Gradignan, 20 V 2006, C. Géry ; Hourtin, 14 VI 2008, 6 VII 2008, 30 V 2009 ; Hourtin, 30 IV 2011, A. Royaud ; Lacanau (Réserve du Cousseau), 21 V 2011, S. Labatut ; Saint-Jean-d'Ilac, 9 V 2014, S. Labatut.

Dorycephalinae

***Eupelix cuspidata* (Fabricius, 1775) R**

Sur des herbacées, dont les Fétuques (BN) : *F. ovina*, *F. rubra*, etc. (N).

LAMBERTIE (1910a) : commun dans toute la région, en filochant : Cestas (Gazinet*) ; Sainte-Eulalie ; Budos ; Saint-Émilion ; Le Haillan ; Camblanes.

Données récentes : commun, plus ou moins dans tous les milieux.

Aphrodinae

***Anoscopus albifrons* (Linné, 1758) (photo 12)**

Sur diverses herbacées (BN), comme *Deschampsia flexuosa*, *Holcus mollis*, *Brachypodium pinnatum*, etc. (N).

LAMBERTIE (1910a) : *Acocephalus albifrons* L. : rare, quelques individus pris dans des endroits humides : Lormont ; Cenon ; Cénac (Citon*) ; Salignac, en juillet.

Données récentes : Hourtin, 24 V 2008 ; Préchac, 24 VI 2012 ; Saucats (Réserve Naturelle), 26 VI 2012, piège U.V., A. Royaud.

***Anoscopus albiger* (Germar, 1821)**

Habitats humides, surtout halophiles, plantes-hôtes inconnues (N, BN).

LAMBERTIE (1910a) : non cité.

Données récentes : Braud-et-Saint-Louis, 24 VI 2007.

***Anoscopus assimilis* (Signoret, 1869)**

LAMBERTIE (1910a) : *Acocephalus assimilis* Sign. : commun et localisé, en filochant, dans les prairies : Bouliac ; Cénac (Citon*) ; Quinsac.

Données récentes : Camiac-et-Saint-Denis, 25 VI 2006, R. Lapeyre ; Caumont, 20 VI 2010, A. Royaud.

***Anoscopus flavostriatus* (Donovan, 1799) AR**

Sur des herbacées (BN).

LAMBERTIE (1910a) : *Acocephalus rivularis* Germar : Saint-Médard-en-Jalles (Gajac*), en août.

Données récentes : non observé.

***Anoscopus histrionicus* (Fabricius, 1794) AR**

Sur diverses herbacées, d'espèces inconnues (N, BN).

LAMBERTIE (1910a) : *Acocephalus histrionicus* F. : Saint-Médard-en-Jalles, en tamisant des mousses.

Données récentes : Montalivet, 13-V-1999.

***Anoscopus serratulae* (Fabricius, 1775)**

Sur diverses herbacées des sols riches (BN), *Elymus repens*, *Dactylis glomerata*, *Holcus* sp. (N).

LAMBERTIE (1910a) : *Acocephalus fuscofasciatus* Goeze : Le Haillan ; Camarsac, en septembre. LAMBERTIE (1910b) : Cazaux.

Données récentes : non observé.

Notes : RIBAUT (1952) indique la citation de Lambertie en Gironde.

***Aphrodes carinatus* (Stål, 1864)**

LAMBERTIE (1910a) : *Acocephalus carinatus* Stål : La Teste-de-Buch (Signoret). La présence en Gironde de cette espèce, connue des Pyrénées, est très douteuse, et l'ancienne citation de Signoret probablement erronée.

Données récentes : non observé.

Notes : RIBAUT (1952) signale cette espèce de Gironde, à La-Teste-de-Buch, selon Signoret, indication provenant sans doute de Lambertie.

***Aphrodes makarovi* Zachvatkin, 1948 (photo 13)**

Sur de nombreuses herbacées (*Urtica* sp., *Taraxacum* sp., *Cirsium* sp., *Rumex* sp., etc.), sur des habitats eutrophisés (N, BN).

LAMBERTIE (1910a) : c'est probablement l'espèce citée comme *Acocephalus nervosus* Schr. (= *A. bicinctus* Curtis), non séparée alors de *A. makarovi* ; Lambertie la donne comme très commune dans tout le Sud-Ouest, en filochant dans les prairies : Cazaux ; Floirac ; Camblanes ; Saint-Mariens.

Données récentes : espèce commune, plus ou moins dans tous les milieux : Bruges (Réserve Naturelle), 19 VI 1998 ; Galgon, 22 X 2005, C. Géry ; Salles, 10 VI 2007 ; Bernos-Beaulac, 9 V 2009 ; Daignac, 6 VI 2009 ; Saint-Médard-en-Jalles, 2009, A. Royaud ; Cazaugitat, 20 VI 2010 ; Talence, 22 VI 2010 et 26 V 2011, piège à vitre, A. Royaud ; Saucats (Réserve Naturelle), 29 VI 2013 ; Gradignan, 30 VI 2014, C. Géry ; Lacanau (Réserve du Cousseau), 18 IX 2014, S. Labatut, piège U.V.

***Planaphrodes bifasciatus* (Linné, 1758) [= *P. trifasciata* (Geoffroy, 1785)]**

Milieux secs, probablement sur *Calluna vulgaris* ou *Thymus* sp. (N, BN).

LAMBERTIE (1910a) : *Anoscopus bifasciatus* L. : Salleboeuf (La Planteyre*), en filochant.

Données récentes : Audenge, 11 IX 1999 ; Hourtin, 13 IX 2008.

***Strongylocephalus livens* (Zetterstedt, 1840) (photo 14)**

Probablement sur *Carex* et *Eriophorum* (BN).

LAMBERTIE (1910a) : *Strongylocephalus megerlei* Scott : rare, Le Verdon-sur-Mer (Pointe-de-Grave), en août.

Données récentes : Izon, 6 IV 2002 ; Mios, 10 IX 2005 (DAUPHIN, 2005c) ; Biganos, 2 XII 2006 ; Salles, 5 VII 2007 ; Tauriac, 30 XII 2008, S. Labatut ; Arveyres, 13 VII 2010, A. Royaud.

Notes : RIBAUT (1952) indique la citation de Lambertie en Gironde.

Cicadellinae***Cicadella viridis* (Linné, 1758) (Photo 15)**

Principalement sur *Juncus* sp. et *Carex* (N, BN).

LAMBERTIE (1910a) : *Tettigonia viridis* L. : très commune dans les prairies humides, surtout sur les Prêles : Saint-Mariens ; Cénac (Citon*) ; Camblanes.

Données récentes : Espèce très commune dans les biotopes humides, vient aussi au piège U.V.

Notes : une des Cicadelles les plus communes, et les plus faciles à identifier.

***Evacanthus acuminatus* (Fabricius, 1794) R**

Principalement sur Lamiacées (BN) ; *Glechoma* sp., *Lamium* sp., *Stachys* sp., *Valeriana* sp., *Verbascum* sp., etc. (N).

LAMBERTIE (1910a) : *Euacanthus acuminatus* F. : assez rare : Saint-Michel-de-Castelnau, en août ; Latresne, en septembre.

Données récentes : semble devenu plutôt commun ; Lacanau (Réserve du Cousseau), 28 VI 1997 ; Saint-Yzan-de-Soudiac, 9 VI 2002 ; Baron, 28 V 2005 ; Le Teich, 3 VII 2005, R. Lapeyre ; Hourtin, 24 VI 2008 ; Auros, 19 V 2007 (C. Géry) ; Arpaillan, 28 V 2011 ; Queyrac, 19 VI 2013, D. Lessieur.

***Evacanthus interruptus* (Linné, 1758) R**

Sur Astéracées, *Urtica* sp., etc. (BN) ; *Arctium* sp., *Epilobium* sp., *Cirsium* sp., *Eupatorium* sp., *Lamium* sp., *Petasites* sp., *Senecio* sp., *Urtica* sp., etc. (N).

LAMBERTIE (1910a) : *Euacanthus interruptus* L. : commun dans toute la région, dans les lieux humides, en filochant : Bouliac ; Lormont ; Pessac.

Données récentes : semble aujourd'hui plutôt rare ; Montalivet, 1 VI 2002 ; Pugnac, 3 VI 2006.

***Graphocephala fennahi* Young, 1977 R (photo 16)**

Inféodée aux Rhododendrons ; espèce introduite au milieu du XX^{ème} siècle, provenant d'Amérique du Nord (N, BN).

LAMBERTIE (1910a) : non cité.

Données récentes : Arcachon, début 2008, R. Collet ; Arès, 26 VIII 2010, J.-P. Tamisier.

Typhlocybinae

Alebra albostriella (Fallén, 1826)

Principalement sur les Chênes (*Q. robur*) et autres Fagacées (N, BN).

LAMBERTIE (1910a) : assez commun en battant les Chênes : Cénac (Citon*) ; Saint-Médard-en-Jalles (Gajac*) ; Saint-Michel-de-Castelnau ; Cestas. Lambertie (1910b) : Le Haillan ; Lambertie (1911c) : Saint-André-de-Cubzac, sur Chêne.

Données récentes : assez commun : Floirac, 13 VI 2004, sur *Quercus robur* ; Gradignan 12 VI 2005, piège U.V., C. Géry ; Le Teich, 3 XII 2005, R. Lapeyre ; Quinsac, 12 VIII 2006, piège U.V.

Alebra wahlbergi (Boheman, 1845)

Sur de nombreux ligneux, surtout *Acer* sp., *Ulmus* sp., *Carpinus* sp. (N, BN).

LAMBERTIE (1910a) : Cazaux, en juillet.

Données récentes : Hure, 23 VI 2002.

Alnetoidea alneti (Dahlbom, 1850)

Sur différents feuillus, dont les Aulnes (N, BN).

LAMBERTIE (1910a) : *Zygina alneti* Dahl. : assez commun sur Noisetiers, Ormes, Chênes, Aulnes, etc., en août : Camblanes ; Quinsac ; Salignac.

Données récentes : non observé.

Arboridia parvula (Boheman, 1845)

Sur *Potentilla* sp., *Filipendula* sp., *Rubus* sp. (N, BN), parfois *Quercus* sp., *Prunus* sp. (N).

LAMBERTIE (1910a) : *Zygina parvula* Boh. : assez commun, sur divers arbres : Pessac ; Bouliac ; Fargues* ; Carignan ; Brannes.

Données récentes : Bordeaux (Bois de Bordeaux*), 16 XII 2006.

Arboridia ribauti (Ossiannilsson, 1937)

Sur divers feuillus, notamment *Carpinus* sp., *Tilia* sp., *Quercus* sp. ; hibernation sur Callune ou Lierre (N, BN).

LAMBERTIE (1910a) : non cité.

Données récentes : Listrac-Médoc, 7 XII 2002 ; Talence (Haut-Carré*), 27 IX 2011, piège U.V., S. Labatut.

Assymetrasca decedens (Paoli, 1932)

France méridionale.

LAMBERTIE (1910a) : non signalé.

Données récentes : Bruges (Réserve Naturelle), 31 XII 2005, ronces ; Bordeaux (Bois de Bordeaux*), 24 VIII 2009, piège U.V (DAUPHIN, 2006).

Austroasca vittata (Lethierry, 1884)

Sur *Artemisia absinthium*, *A. maritima* (N, BN, W).

LAMBERTIE (1910a) : *Chlorita vittata* Leth. : Cénac (Citon*).

Données récentes : non observé.

Chlorita viridula (Fallén, 1806)

Signalé sur *Achillea millefolium* (BN).

LAMBERTIE (1910a) : Cénac (Citon*), Saint-Médard-d'Eyrans.

Données récentes : Lège-Cap-Ferret, 1 X 2005 (DAUPHIN, 2005b) ; Bruges (Réserve Naturelle), 27 XI 2007 ; Camiac-et-Saint-Denis, 27 XII 2007, en hibernation sur *Juniperus communis*.

Notes : le genre *Chlorita* est très difficile à étudier, les génitalia ne présentant que de faibles variations, pas toujours très stables ; RIBAUT (1936) connaissait l'espèce *viridula* du sud-

ouest de la France, sous le nom de *C. subulata* Ribaut, 1933)... La *C. viridula* sensu Ribaut 1936 serait *C. paolii* (Ossiannissou, 1939), espèce des Alpes (DELLA GIUSTINA, 1989).

***Dikraneura variata* Hardy, 1850**

Sur *Deschampsia flexuosa* et *Festuca* sp. (N, BN).

LAMBERTIE (1910a) : *Dikraneura agnatha* Leth. : assez commun dans les lieux humides en filochant : Bouliac ; Langon ; Saint-Macaire ; Saint-Michel-de-Castelnau.

Données récentes : non observé.

***Edwardsiana candidula* (Kirschbaum, 1868)**

Sur *Populus alba* (N, BN).

LAMBERTIE (1910a) : *Typhlocyba candidula* Kirsch. : Salleboeuf (La Planteyre*), en septembre, sur les Pins.

Données récentes : non observé.

***Edwardsiana gratiosa* (Boheman, 1852)**

Sur *Alnus glutinosa* (N, BN).

LAMBERTIE (1910a) : *Typhlocyba gratiosa* Boh. : Saint-Médard-en-Jalles (Gajac*), sur l'Aulne, en août.

Données récentes : non observé.

Notes : RIBAUT (1936) signale cette espèce de Gironde, d'après Lambertie.

***Edwardsiana lethierryi* (Edwards, 1881)**

Sur *Acer*, *Tilia*, *Ulmus*, *Corylus* (N, BN).

LAMBERTIE (1910a) : *Typhlocyba lethierryi* Edn. (*sic*) : assez commun : Le Haillan, Saint-Médard-en-Jalles (Gajac*), en août sur l'Aulne ; Lormont ; Bordeaux en octobre et novembre.

Données récentes : non observé.

***Edwardsiana platanicola* (Vidano, 1961)**

Sur *Platanus* sp. (DELLA GIUSTINA, 1989).

LAMBERTIE (1910a) : non cité.

Données récentes : Audenge, 28 VII 1998 ; Bazas, 20 X 2002 ; Libourne, 15 XI 2004.

Notes : signalée en France dans l'Hérault en 1965, et présente dans le Bordelais (DELLA GIUSTINA, 1989).

***Edwardsiana rosae* (Linné, 1758)**

Sur les *Rosa* sp., parfois très abondant sur les Rosiers cultivés (N, BN).

LAMBERTIE (1910a) : *Typhlocyba rosae* L. : commun : Cénac ; Camblanes, en juillet ; sur les rosiers et dans toute la région, en automne.

Données récentes : Ambès, 22 IX 2002.

***Emelyanoviiana mollicula* (Boheman, 1845)**

LAMBERTIE (1910a) : *Dikraneura mollicula* Boh. : seulement citée des Pyrénées.

Données récentes : non observé.

***Empoasca apicalis* (Flor, 1861)**

Sur *Sambucus ebulus* ou *Lonicera xylosteum*, hibernation sur Conifères (N, BN).

LAMBERTIE (1910a) : *Chlorita apicalis* Flor : peu commun, en battant les Chênes en septembre : Carignan ; Cénac (Citon*) ; Lignan ; Mérignac.

Données récentes : non observé.

Notes : RIBAUT (1936) signale cette espèce de Gironde, selon Lambertie, mais considère que sa présence en France est très douteuse ; DELLA GIUSTINA (1989) la cite de Belgique et des Pays-Bas, et pense que sa présence en France est possible.

***Empoasca decipiens* Paoli, 1930**

Très polyphage sur de nombreuses plantes, Rosacées, Fabacées, Solanacées, Caprifoliacées, Astéracées, etc. (N, BN).

LAMBERTIE (1910a) : *Chlorita solanituberosi* Koll. ? : assez commun en septembre : Pessac ; Langoiran ; Tabanac ; Fargues*.

Données récentes : espèce commune partout ; observée sur *Stellaria media*, *Carex* sp., *Sequoia* sp.

***Empoasca pteridis* (Dahlbom, 1850)**

Très polyphage sur de nombreuses plantes (N, BN).

LAMBERTIE (1910a) : non signalé.

Données récentes : Quinsac, 18 XII 2005, sur *Urtica dioica*.

***Empoasca vitis* (Göthe, 1875)**

Sur de très nombreux ligneux, hibernation sur Conifères (*Picea* sp., *Pinus* sp., *Taxus* sp.) ou *Hedera* sp. (N, BN).

LAMBERTIE (1910a) : *Chlorita flavescens* F. : commun partout : Salleboeuf (La Planteyre*) ; Bruges ; Cénac (Citon*) ; Lormont ; Carbon-Blanc ; Bassens ; Montferrand.

Données récentes : Bruges (Réserve Naturelle), 8 II 2006 ; Saucats (Réserve Naturelle), 18 II 2006.

***Erythria manderstjernii* (Kirschbaum, 1868)**

Sur diverses herbacées (*Ranunculus* sp., Asteraceae, Lamiaceae) (N, BN).

LAMBERTIE (1910a) : *Erythria manderstjernae* Kirsch. : Cénac (Citon*), en septembre.

Données récentes : non observé.

Notes : cette espèce est connue en montagne (Jura, Alpes) ; sa présence en Gironde semble douteuse.

***Eupteryxba jucunda* (Herrich-Schaeffer, 1837) R**

Sur *Alnus glutinosa* (N, BN).

LAMBERTIE (1910a) : *Typhlocyba jucunda* H.-S. : rare : Le Haillan ; Cénac ; Saint-Médard-en-Jalles (Gajac*), sur l'Aulne en août ; Latresne, sur les Saules. LAMBERTIE (1910b) : Saint-Médard-en-Jalles (Gajac*).

Données récentes : Gours, 23 VI 2011, A. Royaud.

***Eupteryx atropunctata* (Goeze, 1778)**

Sur diverses herbacées, notamment les Lamiacées (N, BN). Signalée aussi sur *Petasites*, *Xanthium* (BN) et de nombreuses autres plantes (N).

LAMBERTIE (1910a) : Cénac (Citon*), Bordeaux (allées de Boutaut*), en filochant, en octobre.

Données récentes : Étauliers, 2010, A. Royaud ; Naujan-et-Postiac, 16 V 2015, sur Orties ; Saint-Estèphe, 13 VII 2015, D. Lessieur.

***Eupteryx aurata* (Linné, 1758)**

Sur diverses herbacées, en particulier les Orties (N, BN) pour la première génération, sur Astéracées, Malvacées, Apiacées, Malvacées, etc., pour la seconde (N).

LAMBERTIE (1910a) : commune sur diverses plantes, dont les Urticées, dans toute la région.

Données récentes : Hure, 23 VI 2002 ; Lustrac-Médoc, 14 VII 2002 ; Le Teich, 1 X 2003 ; Quinsac, 18 XII 2005, sur Orties ; Le Teich, 29 IV 2013, fauchage *Anthriscus sylvestris*, A. Royaud.

***Eupteryx curtisii* (Flor, 1861)**

LAMBERTIE (1910a) : non cité.

Données récentes : Bommès, 29 V 2004.

***Eupteryx decemnotata* Rey, 1891**

Sur Lamiacées, en particulier sur des espèces aromatiques : *Salvia* sp. (*S. officinalis*), *Melissa officinalis*, *Thymus* sp., *Nepeta* sp. (N, BN).

LAMBERTIE (1910a) : non signalé.

Données récentes : Bordeaux (parc Rivière), 2 IV 2007, sur *Rosmarinus officinalis*.

***Eupteryx filicum* (Newman, 1853)**

Sur les Fougères (*Polypodium* sp.) (N, BN), aussi *Polystichum* sp., *Dryopteris* sp., *Phyllitis* sp., *Asplenium* sp., *Athyrium* sp., *Pteridium aquilinum*, pour la seconde génération (N).

LAMBERTIE (1910a) : *Eupteryx filicum* Newm. : très commun sur *Pteris aquilina*, de juillet à septembre, partout où croît cette fougère.

Données récentes : non observé.

Notes : il est curieux que cette espèce n'ait pas été reprise...

***Eupteryx melissae* Curtis, 1837**

Sur Lamiacées : *Nepeta* sp., *Salvia* sp., en milieux urbanisés (N, BN), aussi *Mentha* sp., *Althaea* sp., *Melissa officinalis* (N).

LAMBERTIE (1910a) : très commun : Salleboeuf (La Planteyre*), en septembre sur les Labiées et autres plantes aromatiques.

Données récentes : Quinsac, 18 XII 2005, sur Orties ; Bourg-sur-Gironde, 21 III 2008, sur *Ballota nigra* ; Bruges (Réserve Naturelle), 15 XI 2013, sur Romarin.

***Eupteryx notata* Curtis, 1837**

Sur diverses herbacées (*Leontodon* sp., *Hieracium pilosella*) dans les endroits secs (N, BN), également sur *Prunella* sp., *Thymus* sp., *Hypochoeris* sp., *Plantago* sp. (N).

LAMBERTIE (1910a) : *Eupteryx wallengreni* Stål : Cénac (Citon*), en filochant.

Données récentes : non observé.

***Eupteryx rostrata* Ribaut, 1936**

Sur *Mentha* sp., *Marrubium* sp. (RIBAUT, 1936 ; DELLA GIUSTINA, 1989 ; B), *Pulicaria* sp. (B).

LAMBERTIE (1910a) : non cité.

Données récentes : Quinsac, 10 VII 2010, sur *Mentha suaveolens* ; Bordeaux (Bois de Bordeaux*), 9 IX 2010, sur *Mentha suaveolens*.

***Eupteryx stachydearum* (Hardy, 1850) (Photo 17)**

Sur *Stachys sylvatica*, *Lamium galeobdolon* (N, BN).

LAMBERTIE (1910a) : non cité.

Données récentes : Bourg-sur-Gironde, 18 IX 2004, sur *Calamintha ascendens* ; Pessac (le Bourgailh), 1 VIII 2015, sur *Teucrium scorodonia*, doit peut-être se rapporter à *E. curtisii* (Flor).

Notes : il est difficile de séparer cette espèce d'*Eupteryx curtisii* (Flor, 1861), qui est peut-être conspécifique, et vivrait surtout sur *Teucrium scorodonia*, *Stachys sylvatica*, *Clinopodium vulgare*... (N).

***Eupteryx thoulessi* Edwards, 1926**

Sur *Mentha aquatica* et autres espèces, et parfois *Lycopus europaeus*. France méridionale (N).

LAMBERTIE (1910a) : non signalé.

Données récentes : Bordeaux, 4 X 2003 ; Bruges (Réserve Naturelle), 11 XI 2004 et 24 XI 2007, sur *Mentha* sp. ; Hourtin, A. Royaud.

***Eupteryx urticae* (Fabricius, 1803) (Photo 18)**

Sur *Urtica* sp. (N, BN), *Parietaria* sp. (N).

LAMBERTIE (1910a) : très commune sur les Orties : Le Haillan ; abonde sur les coteaux de la rive droite.

Données récentes : très commune partout sur les Orties ; trouvée une fois sur *Parietaria* (C. Géry).

Notes : une des espèces les plus communes, constamment associée à sa plante-hôte.

***Eupteryx vittata* (Linné, 1758)**

Sur diverses herbacées, dont *Ranunculus repens* et *Glechoma hederacea* (N, BN) et aussi d'autres espèces (N).

LAMBERTIE (1910a) : commun en filochant dans les marais : Bassens (la Baranquine*) ; Lormont ; Latresne.

Données récentes : Bazas, 16 V 2003, sur *Urtica dioica* ; La Brède, 16 V 2003 ; Baron, 28 V 2005 ; Omet, 5 IX 2009.

***Eupteryx zelleri* (Kirschbaum, 1868)**

Sur Lamiacées, en particulier *Mentha aquatica* (div. auteurs). France méridionale.

LAMBERTIE (1910a) : non signalé.

Données récentes : Bazas, 20 X 2002, sur *Calamintha* sp.

***Eurhadina concinna* (Germar, 1831)**

Sur *Quercus robur* et *Q. petraea* (N, BN), aussi sur d'autres arbres (N).

LAMBERTIE (1910a) : *Eupteryx concinna* Ger. : assez commun : Cazaux ; Saint-Médard-en-Jalles (Gajac*) ; Le Haillan, sur le Chêne ; Arcachon ; Soulac-sur-Mer ; Le Haillan. Lambertie (1911c) : Saint-André-de-Cubzac, sur Chêne.

Données récentes : Bordeaux (Bois de Bordeaux*), 2 VII 2007, Chênes ; Talence (Haut-Carré*), 27 IX 2011, S. Labatut, piège U.V., et 13 X 2011, piège U.V. ; Gours, 2011, A. Royaud.

***Eurhadina pulchella* (Fallén, 1806)**

Sur *Quercus robur* et *Q. petraea* (N, BN), parfois sur d'autres arbres (N).

LAMBERTIE (1910a) : *Eupteryx pulchella* Fall. : assez commun : Facture ; Cestas (Gazinet*).

Données récentes : Pessac-sur-Dordogne, 2 VII 2005, piège U.V., H. Thomas (THOMAS, 2005).

***Fagocyba carri* (Edwards, 1914)**

Sur les Chênes (*Quercus robur*, *Q. petraea*) (N, BN).

LAMBERTIE (1910a) : non signalé.

Données récentes : Floirac, 13 VI 2004, sur *Quercus robur*.

***Forcipata forcipata* (Flor, 1861) (= *citrinella* sensu RIBAUT, 1936)**

Sur *Carex* sp. (*C. flacca*, *C. humilis*, *C. sylvatica*, *C. brizoides*, etc.) et peut-être d'autres plantes (N, BN).

LAMBERTIE (1910a) : *Dicraneura citrinella* Zett. : rare ; quelques individus en filochant dans les endroits marécageux ; Lormont, en septembre ; Latresne.

Données récentes : Omet, 5 IX 2009 ; Saucats (Réserve Naturelle), 26 VI 2012, piège U.V., A. Royaud.

Notes : RIBAUT (1936) signale cette espèce de Gironde, selon Lambertie, sous le nom de *citrinella* (Zett.). Pour DELLA GIUSTINA (1989), *F. citrinella* Zett. sensu RIBAUT, 1936 correspond en fait à *F. forcipata* ; la "vraie" *citrinella* (Zett.) n'existe probablement pas en Gironde.

***Fruticidia bisignata* (Mulsant & Rey, 1855)**

Sur Rosacées arborescentes (*Crataegus* sp., *Malus*, sp., *Amelanchier* sp.) des lieux secs (N, BN), également trouvé sur *Quercus* sp., hibernation sur Callune ou Conifères (N).

LAMBERTIE (1910a) : *Zygina bisignata* Muls. & Rey : Salignac, sur une haie, en août.

Données récentes : Le Teich, 12 XII 2005, piège U.V.

***Hauptidia maroccana* (Melichar, 1907)**

Sur diverses herbacées ; parfois nuisible sous serre (DELLA GIUSTINA, 1989) ; sur *Digitalis purpurea*, *Primula* sp., *Chrysanthemum* ornementaux (W).

LAMBERTIE (1910a) : non cité.

Données récentes : Camiac-et-Saint-Denis, 27 XII 2007, R. Lapeyre.

***Kybos rufescens* Melichar, 1896**

Sur *Salix purpurea* (N, BN).

LAMBERTIE (1910a) : *Empoasca smaragdula* var. *rufescens* Mel. : Le Haillan, en septembre.
Données récentes : non observé.

***Kybos smaragdulus* (Fallén, 1806)**

Sur les Aulnes (N, BN).

LAMBERTIE (1910a) : *Empoasca smaragdula* Fall. : rare : Cestas, en juin, sur Aulne ; Bouliac. Lambertie (1911c) : Saint-André-de-Cubzac, sur Chêne.

Données récentes : non observé.

***Lindbergina pandellei* (Lethierry, 1878)**

Sur les Chênes (Ribaut, 1936). France méridionale.

LAMBERTIE (1910a) : *Typhlocyba pandellei* Leth. : assez commun : Lormont ; Bègles ; Bordeaux ; Floirac.

Données récentes : Audenge, 11 XI 1999 ; Latresne, 18 XII 2005 ; Bruges (Réserve Naturelle), 31 XII 2005 ; La Teste-de-Buch, 15 I 2006, C. Géry.

Notes : RIBAUT (1936) signale cette espèce de Gironde, sans autre précision. Certains auteurs considèrent que *L. pandellei* est synonyme d'*E. aurovittata* (Douglas, 1875).

***Linnavuoriana sexmaculata* (Hardy, 1850) R**

Sur *Salix* : *S. viminalis*, *S. gr. cinerea*, *S. alba*, *S. elaeagnos*, etc. (N, BN).

LAMBERTIE (1910a) : *Typhlocyba sexpunctata* Fall. : Le Haillan ; Salleboeuf (La Planteyre*) ; Saint-Médard-en-Jalles (Gajac*), sur les Saules. Lambertie (1910b) : Cazaux.

Données récentes : Maubuisson, 18 X 2003 ; Lugos, 19 XI 2003, sur *Quercus pyrenaica* ; Bruges (Réserve Naturelle), 31 XII 2005, ronces.

***Notus flavipennis* (Zetterstedt, 1828)**

Sur *Carex* sp. (*C. acutiformis*, *C. acuta*, *C. nigra*, *C. paniculata*, *C. rostrata*, *C. vesicaria*, *C. disticha*) (N, BN), aussi en milieu halophile sur *Bolboschoenus maritimus* (N).

LAMBERTIE (1910a) : non signalé.

Données récentes : Étauliers, 18 IX 2010, sur Roseaux et *Carex* sp.

***Ribautiana cruciata* (Ribaut, 1931)**

Sur les Ormes (Ribaut, 1936, W). France méridionale.

LAMBERTIE (1910a) : non signalé.

Données récentes : Lugos, 15 VII 2007, piège U.V.

Notes : RIBAUT (1936) signale cette espèce de Gironde, selon A. Perrier.

***Ribautiana debilis* (Douglas, 1876) R**

Sur *Rubus fruticosus*, *R. caesius* (N, BN), et diverses Rosacées arborescentes, parfois sur divers autres arbres (N).

LAMBERTIE (1910a) : *Typhlocyba debilis* Dgl. : quelques individus au bois de Saint-Michel-de-Castelnau, en octobre.

Données récentes : non observé.

***Ribautiana tenerrima* (Herrich-Schaeffer, 1834) R**

Sur *Rubus fruticosus*, *R. idaeus*, *R. caesius* (BN), aussi sur de nombreux arbres (N).

Lambertie (1910a) : *Typhlocyba tenerrima* H.-S. : assez commun : Salleboeuf (La Planteyre*) ; Saint-Michel-de-Castelnau ; Cestas (Gazinet*), sur les Chênes, les Ormes, les Bouleaux.

Données récentes : espèce assez commune : Lugos, 19 XI 2005, sur *Quercus pyrenaica* ; Latresne, 18 XII 2005 ; Bruges (Réserve Naturelle), 31 XII 2005, ronces, et 24 XI 2007 ; La Teste-de-Buch, 15 I 2006, C. Géry.

***Ribautiana ulmi* (Linné, 1758)**

Sur *Ulmus* sp. (N, BN).

LAMBERTIE (1910a) : *Typhlocyba ulmi* L. : commune en automne et en hiver dans la mousse, sur les troncs d'Ormes, dans toute la région.

Données récentes : non observé.

Notes : il se peut que le dépérissement des Ormes ne soit pas étranger à l'apparente raréfaction de cette espèce.

***Tamaricella tamaricis* (Puton, 1872)**

Littoral méditerranéen, sur *Tamarix* sp. (DELLA GIUSTINA, 1989).

LAMBERTIE (1910a) : *Zygina tamaricis* Put. : assez commun sur Tamaris : Arcachon ; Gujan-Mestras ; en septembre.

Données récentes : non observé.

***Typhlocyba quercus* (Fabricius, 1777) R**

Sur *Prunus* sp. et *Quercus* sp. (N, BN), aussi sur d'autres arbres (N).

LAMBERTIE (1910a) : commune sur les Chênes et divers arbres.

Données récentes : Floirac, 13 VI 2004, sur *Quercus robur*, Lerm-et-Musset, 1 VII 2006.

***Wagneriala sinuata* (Then, 1897)**

Sur *Carex flacca* (DL).

LAMBERTIE (1910a) : non cité.

Données récentes : Lerm-et-Musset, 1 VII 2006.

***Zonocyba bifasciata* (Boheman, 1851) R**

Sur *Carpinus betulus* et *Ulmus* sp. (N, BN), aussi sur divers autres arbres (N).

LAMBERTIE (1910a) : *Typhlocyba nitidula* F. : commune sur divers arbres : Lormont ; Bouliac.

Données récentes : non observé.

***Zygina angusta* Lethierry, 1874**

Sur Rosacées arborescentes (*Crataegus* sp., *Rosa* sp., *Prunus* sp.), parfois sur *Quercus* sp., *Carpinus* sp., hibernation sur Conifères (N, BN).

LAMBERTIE (1910a) : assez rare : Bruges ; Arcachon, sur les Pins, en septembre.

Données récentes : non observé.

***Zygina eburnea* Fieber, 1884**

France méridionale, sur *Salix incana* (DELLA GIUSTINA, 1989).

LAMBERTIE (1910a) : non signalé.

Données récentes : Bruges (Réserve Naturelle), 31 XII 2005 et 24 XI 2007, ronces.

***Zygina flammigera* (Geoffroy, 1785) R**

Sur Rosacées arborescentes (*Prunus* sp., *Malus* sp., *Sorbus* sp.), parfois sur d'autres arbres, comme *Quercus* sp. ; hibernation sur Conifères (N, BN).

LAMBERTIE (1910a) : assez commun, surtout rive droite. LAMBERTIE (1910b) : Saint-Médard-en-Jalles (Gajac*).

Données récentes : Lugos, 19 XI 2005, sur *Quercus pyrenaica*.

***Zygina hyperici* (Herrich-Schaeffer, 1836) R**

Sur *Hypericum perforatum*, dans les milieux rudéraux (N, BN).

LAMBERTIE (1910a) : peu commun, sur diverses plantes et notamment *Hypericum perforatum* : Cenon ; Cadillac-sur-Garonne ; Lignan.

Données récentes : non observé.

Notes : RIBAUT (1936) signale cette espèce de Gironde, d'après Lambertie.

***Zygina lunaris* (Mulsant & Rey, 1855) R**

Sur les Saules (*S. alba*, *S. fragilis*, *S. purpurea*), parfois sur d'autres arbres en fin de saison, hibernation sur conifères (N, BN).

LAMBERTIE (1910a) : signalé, mais avec doutes, de Caudéran, en octobre.

Données récentes : espèce aujourd'hui répandue : Bazas, 20 X 2002 ; Le Teich, 26 VI 2005, sur *Salix acuminata* ; Bruges (Réserve Naturelle), 31 XII 2005. Trouvée en Lot-et-Garonne, en hibernation dans les ronces.

***Zygina nivea* (Mulsant & Rey, 1855)**

Sur *Populus alba* (N, BN), aussi sur *Populus* sp. et *Salix* sp. (N).

LAMBERTIE (1910a) : commun en Gironde, en battant les haies le soir : Bordeaux ; Lormont ; Souillac-sur-Mer ; Saint-André-de-Cubzac.

Données récentes : non observé.

Notes : RIBAUT (1936) signale cette espèce de Gironde, sans autre précision.

***Zygina rhamni* Ferrari, 1882**

France méridionale (BN). Sur la Vigne, à laquelle elle peut causer des dégâts (DELLA GIUSTINA, 1989).

LAMBERTIE (1910a) : non cité.

Données récentes : hibernation dans les ronciers, ou les Genévriers : Bruges (Réserve Naturelle), 31 XII 2005, Ronces ; Camiac-et-Saint-Denis, 25 III 2007 et 27 XII 2007.

***Zygina rosea* (Flor, 1861)**

Sur *Betula pubescens* ; hibernation sur *Pinus* sp. (N, BN).

LAMBERTIE (1910a) : non signalé de Gironde ; Landes, sur les conifères.

Données récentes : Talence (Haut-Carré*), 13 X 2011, piège U.V.

***Zygina rubrovittata* (Lethierry, 1869)**

Sur *Calluna vulgaris*, toute l'année (N, BN).

LAMBERTIE (1910a) : très commun sur les Bruyères, dans la lande : Saint-Michel-de-Castelnau ; Factice.

Données récentes : non observé.

***Zygina tiliae* (Fallén, 1806)**

Surtout sur *Alnus* sp., aussi sur *Tilia* sp. ; hibernation sur *Picea* sp. (N, BN).

LAMBERTIE (1910a) : assez commun à Cenon (Monrepos), au printemps.

Données récentes : non observé.

***Zyginella pulchra* P. Löw, 1885 R**

Sur *Acer* (en particulier *A. pseudoplatanus*), parfois d'autres arbres, hibernation sur Conifères (N, BN).

LAMBERTIE (1910a) : non cité.

Données récentes : Camiac-et-Saint-Denis, 27 XII 2007, en hibernation sur *Juniperus communis*.

***Zyginidia scutellaris* (Herrich-Schaeffer, 1838) (Photo 19)**

Généralement sur Poacées (*Festuca* sp., *Poa* sp., *Dactylis* sp., etc.), dans les milieux rudéraux (N, BN).

LAMBERTIE (1910a) : *Zyginidia scutellaris* Herr.-Sch. : assez commun ; Bruges ; Cubzac-les-Ponts (sous les pierres).

Données récentes : aujourd'hui très commun partout, capturé par fauchage, ou piège U.V.

Deltocephalinae

***Adarrus multinotatus* (Boheman, 1847) R**

Sur *Brachypodium pinnatum* (N, BN).

Lambertie (1910a) : *Deltocephalus multinotatus* Boh. : très rare : Pessac (M. Dubois).

Données récentes : Auros, 19 V 2002, C. Géry.

***Allygidius atomarius* (Fabricius, 1794)**

Polyphage ; notamment sur *Ulmus* sp., *Quercus* sp. (N, BN) ; larves probablement sur Poacées (N).

LAMBERTIE (1910a) : *Jassus atomarius* Ger. (sic) : assez commun : Floirac ; Cazaux ; Bouliac ; Cénac (Citon*) ; Caudéran.

Données récentes : Omet, 21 V 2009, H. Thomas, piège U.V.

***Allygidius commutatus* (Fieber, 1872)**

Polyphage (N, BN) ; sur *Brachypodium* sp., *Calamagrostis* sp., *Melica* sp., parfois sur divers arbres (N).

LAMBERTIE (1910a) : *Jassus commutatus* Fieb. : rare : Camblanes ; Saint-Médard-d'Eyrans, sur Saule ; Le Haillan.

Données récentes : non observé.

Notes : la citation de Gironde par Lambertie est reprise par RIBAUT (1952).

***Allygidius furcatus* (Ferrari, 1882)**

LAMBERTIE (1910a) : Camblanes, sur Chêne.

Données récentes : Saint-Médard-en-Jalles, 2009, A. Royaud.

Notes : espèce méridionale.

Notes : la citation de Gironde par Lambertie est reprise par RIBAUT (1952).

***Allygus maculatus* Ribaut, 1952**

Rare espèce. Sur les Chênes (BN).

LAMBERTIE (1910a) : non indiqué.

Données récentes : Audenge (Domaine de Certes), 16 VII 2010, piège U.V., A. Royaud.

***Allygus mixtus* (Fabricius, 1794) (photo 20)**

Polyphage (N, BN) ; larves sur diverses herbacées, adultes sur divers arbres (N).

LAMBERTIE (1910a) : *Jassus mixtus* F. : assez commun : Cazaux ; Salleboeuf (La Planteyre*) ; Blanquefort ; Salignac ; Lormont ; Caudéran.

Données récentes : Bordeaux (Bois de Bordeaux*), 2 VII 2007 ; Préchac, 24 VI 2012.

***Allygus modestus* Scott, 1876**

Polyphage (BN) ; larves sur diverses herbacées, adultes sur divers arbres (N).

LAMBERTIE (1910a) : *Jassus modestus* Scott : rare : Cénac (Citon*) ; Saint-Médard-en-Jalles (Gajac*) ; Lignan-de-Bordeaux ; Caudéran.

Données récentes : Bruges (Réserve Naturelle), 20 VII 2010, piège U.V., A. Royaud ; Saint-Médard-en-Jalles, 4 VII 2015, J. Rogard, piège U.V. ; Saint-Michel-de-Castelnau, 7 VIII 2015, piège à vitre, A. Royaud.

Notes : la citation de Gironde par Lambertie est reprise par RIBAUT (1952).

***Anoplotettix fuscovenosus* (Ferrari, 1882)**

LAMBERTIE (1910a) : *Thamnotettix fuscovenosus* Ferr. : Fargues* ; Cadillac-sur-Gironde ; Verdélais : commun sur les Chênes des haies : Bouliac ; Lormont ; Cenon ; Quinsac.

Données récentes : non observé.

Notes : RIBAUT (1952) signale cette espèce de plusieurs départements, dont la Gironde d'après Lambertie ; DELLA GIUSTINA (1989) l'indique de Corse. Je ne sais trop quoi penser de cette espèce.

***Arocephalus punctum* (Flor, 1861)**

Sur herbacées (BN), surtout Poacées (*Festuca* sp., *Nardus* sp., *Corynephorus* sp.) (N).

LAMBERTIE (1910a) : *Deltocephalus punctum* Flor : cité seulement des Pyrénées.

Données récentes : Gours, 16 VI 2011, A. Royaud ; Audenge, 22 VI 2014.

***Arocephalus sagittarius* Ribaut, 1952 (photo 21)**

Peut-être sur *Festuca ovina* (N, BN).

LAMBERTIE (1910a) : non cité.

Données récentes : Soulac-sur-Mer, 17 IX 2005 ; Lège-Cap-Ferret, 1 X 2005.

***Arthaleus pascuellus* (Fallén, 1826)**

Sur herbacées : *Festuca* sp., *Lolium* sp., *Poa* sp., *Calamagrostis* sp., etc. (N, BN).

LAMBERTIE (1910a) : *Deltocephalus minki* Fieber : commun : Bordeaux, Bouliac, Bruges (allées de Boutaut*).

Données récentes : Étauliers, 28 VI 2003.

***Arthaleus striifrons* (Kirschbaum, 1868) (Photo 22)**

Sur herbacées, en particulier *Festuca* sp. (*F. arundinacea*, *F. pratensis*) (N, BN), peut-être sur *Lolium* sp. (N).

LAMBERTIE (1910a) : Camblanes.

Données récentes : Abzac, 9 VI 2003 ; Bordeaux (Bois de Bordeaux*), 11 VII 2008, 9 X 2010 et 5 IX 2015 ; Caumont, 20 VI 2010 ; Libourne, 16 VI 2012 ; Arveyres, 16 VI 2011 et 24 VI 2011, A. Royaud ; Saint-Estèphe, 17 VI 2015, D. Lessieur.

***Athysanus argentarius* Metcalf, 1955**

Sur herbacées (BN), surtout Poacées (N).

LAMBERTIE (1910a) : non cité.

Données récentes : Arveyres, 25 VIII 2011, A. Royaud, fauchage.

***Balclutha punctata* (Fabricius, 1775)**

Sur herbacées (BN), *Deschampsia* sp., *Agrostis* sp., *Calamagrostis* sp., *Holcus* sp., etc. ; hibernation sur Conifères (N).

LAMBERTIE (1910a) : *Gnathodus punctatus* Thunb. (*sic*) : Le Haillan ; Camblanes ; Fargues*.

Données récentes : Camiac-et-Saint-Denis, 18 VIII 2003 ; Talence (Haut-Carré*), 13 X 2010.

***Balclutha saltuella* (Kirschbaum, 1868)**

Sur Herbacées (N, BN).

LAMBERTIE (1910a) : non cité.

Données récentes : Listrac-Médoc, 14 VII 2002 ; Castillon-la-Bataille, 30 VIII 2003, au bord de la Dordogne.

Notes : espèce de France méridionale (RIBAUT, 1952).

***Chiasmus conspurcatus* (Perris, 1857) (photo 23)**

Sur les Chiendents (NUSILLARD, 2000 : Drôme).

LAMBERTIE (1910a) : Le Haillan, en octobre.

Données récentes : Fontet, 10 XII 2011.

Notes : la citation de Gironde est reprise par RIBAUT (1952) selon Perris, Lambertie et Horváth.

***Chiasmus translucidus* Mulsant & Rey, 1855**

Sur les Chiendents (NUSILLARD, 2000 : Drôme).

LAMBERTIE (1910a) : Saint-Médard-d'Eyrans, sur Aulne.

Données récentes : non observé.

Notes : la citation de Gironde est reprise par RIBAUT (1952), selon Perris, Horváth et A. Perrier.

***Cicadula frontalis* (Herrich-Schaeffer, 1835)**

Sur les grands *Carex* (*C. acutiformis*, *C. riparia*, peut-être *C. pseudocyperus*, *C. acuta*, etc.) (N, BN).

LAMBERTIE (1910a) : non cité.

Données récentes : Quinsac, 20 IX 2003, piège U.V. ; Bruges (Réserve Naturelle), 7 I 2006 et 27 V 2006, piège U.V. ; Étauliers, 18 IX 2010, A. Royaud.

***Cicadula placida* (Horváth, 1897)**

LAMBERTIE (1910a) : non cité.

Données récentes : Saint-Médard-en-Jalles, 15 VI 2014, J. Rogard, piège U.V.

Notes : espèce très méridionale, associée à *Phalaris arundinacea* (RIBAUT, 1952).

***Cicadula quadrinotata* (Fabricius, 1794) (Photo 24)**

Sur *Carex* sp. (*C. acutiformis*, *C. acuta*, *C. rostrata*, *C. nigra*, *C. elata*, *C. disticha*, *C. brizoides*, *C. hirta*, etc.), et peut-être d'autres Cypéracées (*Bolboschoenus* sp., *Eriophorum* sp.) (N, BN).

LAMBERTIE (1910a) : *Thamnotettix quadrinotatus* F. : commun : Saint-Médard-en-Jalles (Gajac*) ; Cénac (Citon*) ; Saint-Michel-de-Castelnau ; Facture.

Données récentes : Saint-Léger-de-Balson, 27 VI 2004 ; Bordeaux (Bois de Bordeaux), 5 IX 2015.

***Conosanus obsoletus* (Kirschbaum, 1858) (Photo 25)**

Sur herbacées, *Juncus* sp. et autres (N, BN), aussi Poacées (*Festuca arundinacea*, *Elymus* sp., *Arrhenatherum* sp.) (N).

LAMBERTIE (1910a) : *Athysanus obsoletus* Kb. : rare : Camblanes ; Cénac (Citon*).

Données récentes : Arcachon (Île aux Oiseaux), 13 IX 2003 ; Bordeaux (Bois de Bordeaux), 22 VIII 2015.

***Deltocephalus pulicaris* (Fallén, 1806) R**

Sur herbacées (BN), *Agrostis* sp., *Poa* sp., *Dactylis* sp., *Lolium* sp., *Elymus* sp., etc. (N).

LAMBERTIE (1910a) : assez commun ; Bouliac ; Camblanes ; Quinsac ; Cadillac-sur-Dordogne.

Données récentes : Quinsac, 12 VI 2005, R. Lapeyre.

***Diplocolenus nigrifrons* (Kirschbaum, 1868)**

LAMBERTIE (1910a) : non cité.

Données récentes : non observé.

Notes : DELLA GIUSTINA (1989) signale cette espèce comme nouvelle pour la France d'après des données de Corrèze et des Hautes-Alpes.

***Doratura exilis* Horváth, 1903**

Sur *Festuca ovina*, et peut-être d'autres (N, BN).

LAMBERTIE (1910a) : non cité.

Données récentes : Quinsac, 20 IX 2003 ; Bordeaux (Bois de Bordeaux*), 9 IX 2010 ; Talence (Haut-Carré*), 27 IX 2011, S. Labatut, piège U.V. ; Hourtin, 2011, A. Royaud.

***Doratura homophylla* (Flor, 1861) (Photo 26)**

Sur herbacées (BN), *Agrostis capillaris*, probablement aussi *Poa* sp., *Elymus* sp., etc. (N).

LAMBERTIE (1910a) : Saint-Médard-en-Jalles (Gajac*).

Données récentes : Naujac, 7 VIII 1999, piège U.V. ; La Teste-de-Buch, 17 VII 2004, piège U.V. ; Soulac-sur-Mer, 8 VIII 2005 ; Lacanau (Réserve du Cousseau), 18 IX 2014, S. Labatut, piège U.V. ; Bordeaux (Bois de Bordeaux), 22 VIII 2015.

***Doratura stylata* (Boheman, 1847)**

Biotopes humides (BN) ; sur *Festuca rubra*, *Festuca ovina*, *Agrostis capillaris*, probablement aussi *Poa* sp., *Nardus* sp., etc. (N).

LAMBERTIE (1910a) : rare ; deux individus à Soulac-sur-Mer.

Données récentes : non observé.

***Elymana sulphurella* (Zetterstedt, 1828)**

Sur herbacées (BN), *Calamagrostis* sp., *Holcus* sp., *Elymus* sp., *Brachypodium* sp. (N).

LAMBERTIE (1910a) : *Thamnotettix sulphurellus* Zett. : rare : Camblanes.

Données récentes : non observé.

***Erotettix cyane* (Boheman, 1845) R**

Sur *Potamogeton* sp., *Nuphar* sp., *Nymphaea* sp. (N, BN), également sur *Trapa natans* et *Marsilea quadrifolia* (N).

LAMBERTIE (1910a) : *Cicadula cyanae* Boh. : Saint-Médard-en-Jalles (Gajac*), en septembre ; Cazaux, en juillet, sur *Potamogeton*.

Données récentes : non observé ; mais présent en Haute-Vienne sur *Trapa natans*.

Notes : LAMBERTIE (1909b) a rédigé une description détaillée de cette espèce.

***Errastunus ocellaris* (Fallén, 1806) (photo 27)**

Sur herbacées (BN), Poacées (*Holcus* sp., *Calamagrostis* sp., *Elymus* sp., *Dactylis* sp., etc.) (N).

LAMBERTIE (1910a) : *Deltocephalus ocellaris* Fall. : Camblanes ; Bruges.

Données récentes : Mongauzy, 23 VI 2002 ; Bazas, 18 V 2003, R. Lapeyre ; Saint-Estèphe, 30 VI 2007 ; Bordeaux (Bois de Bordeaux*), 29 VII 2007, 24 VIII 2009, 9 X 2010 ; Montagoudin, 25 IX 2010 ; Arveyres, A. Royaud ; Gours, 13 V 2011, A. Royaud ; Cubzac-les-Ponts, 26 VI 2011.

***Euscelidius schenkii* (Kirschbaum, 1868)**

Sur herbacées, principalement *Urtica dioica* et autres ? (N, BN).

LAMBERTIE (1910a) : rare : Caudéran.

Données récentes : Naujac-sur-Mer, 7 VIII 1999, piège U.V.

***Euscelidius variegatus* (Kirschbaum, 1858)**

Plantes-hôtes inconnues (N) ; sur herbacées, *Atriplex* sp. et autres ? (BN).

Lambertie (1910a) : *Athysanus variegatus* Kb. : commun : Camblanes, Cénac (Citon*).

Données récentes : Gradignan, 12 VI 2005, C. Géry, piège U.V. ; Galgon, 22 V 2005, C. Géry ; Auros, 19 V 2007 ; Quinsac, 11 VI 2006, R. Lapeyre, piège U.V.

***Euscelis distinguendus* (Kirschbaum, 1858)**

Sur herbacées (BN), surtout Astéracées (*Taraxacum* sp., *Picris* sp., *Hieracium* sp., etc.) (N).

LAMBERTIE (1910a) : *Athysanus distinguendus* Kb. : rare : Camarsac.

Données récentes : non observé.

Notes : RIBAUT (1952) doute de la présence en France de cette espèce ; DELLA GIUSTINA (1989) la connaît de France, mais seulement des Alpes et des Pyrénées. Sa présence en Gironde est donc très douteuse.

***Euscelis incisus* (Kirschbaum, 1858) (photo 28)**

Sur herbacées (BN), surtout Fabacées (*Trifolium* sp.) et Poacées (*Trisetum* sp., *Briza* sp., *Helichotrichon* sp., *Arrhenatherum* sp., *Bromus* sp., etc.) (N).

LAMBERTIE (1910a) : *Athysanus plebejus* Zett. : très commun : Camblanes ; Villandraut ; Le Haillan ; Le Verdon-sur-Mer (Pointe de Grave).

Données récentes : Lustrac-Médoc, 7 VII 2002 ; Lège-Cap-Ferret, 11 IX 2004, C. Géry ; Coutras, 10 IV 2005 ; Quinsac, 7 VIII 2006, R. Lapeyre, piège U.V. ; Saint-Estèphe, 30 VII 2007 ; Belin-Béliet, 21 VI 2008 ; Hourtin, 27 VIII 2011 ; Saucats (Réserve Naturelle), 26 VI 2012, A. Royaud, piège U.V. ; Le Teich, 22 V 2013, A. Royaud.

***Euscelis lineolatus* Brullé, 1832**

Sur herbacées (BN), surtout Fabacées (*Trifolium* sp., *Medicago* sp., *Lotus* sp., etc.) et Poacées (*Lolium* sp., *Dactylis* sp., *Holcus* sp., *Festuca* sp., *Poa* sp., etc.) (N).

LAMBERTIE (1910a) : *Athysanus lineolatus* Brullé : commun : Saint-Médard-d'Eyrans ; Cazaux, sur Aulne ; Camblanes.

Données récentes : Quinsac, VI 2009, R. Lapeyre, piège U.V. ; la Bastide, 22 III 2011 ; Abzac, 26 III 2011 ; Arveyre, 8 IV 2011, A. Royaud.

***Euscelis ohausi* W. Wagner, 1939**

Sur *Genista anglica* et *Cytisus scoparius* (N, BN).

LAMBERTIE (1910a) : non cité, non distingué à l'époque des espèces voisines.

Données récentes : Camiac-et-Saint-Denis, 25 VI 2006 ; Lerm-et-Musset, 1 VII 2006.

Notes : pour certains auteurs, la ssp. *ohausi* vivrait sur *Genista anglica*, et la ssp. *singeri* W. Wagner, 1951 sur *Cytisus scoparius* (N).

***Fieberiella florii* (Stål, 1856)**

Sur divers arbres et arbustes (*Rosa* sp., *Prunus* sp., *Ligustrum* sp., *Rubus* sp., etc.) (N, BN).

LAMBERTIE (1910a) : non signalé.

Données récentes : Gauriac, 18 IX 2004 ; Saint-Médard-en-Jalles, 19 IX 2014, J. Rogard, piège U.V.

***Goniagnathus brevis* (Herrich-Schaeffer, 1838) R**

Probablement sur *Thymus* sp. (N, BN).

LAMBERTIE (1910a) : assez commun : Salleboeuf (La Planteyre*) ; Saint-Médard-d'Eyrans ; Soulac-sur-Mer, Arcachon ; Cubzac ; Caudéran.

Données récentes : Lacanau (Batejin), 3 V 1997, R. Lapeyre ; Martres, 11 IV 2009, mousses ; Gours, 23 VI 2011, A. Royaud.

Notes : cette espèce est plus fréquente dans les départements limitrophes, spécialement en Dordogne et dans les Landes.

***Graphocraerus ventralis* (Fallén, 1806) R**

Sur herbacées (N, BN) ; *Anthoxanthum* sp., *Poa* sp., *Arrhenatherum* sp., *Trisetum* sp., etc. (N).

LAMBERTIE (1911b) : Cénac (Citon*).

Données récentes : Sainte-Colombe, 2007, A. Royaud.

Notes : RIBAUT (1952) note une citation de Gironde par Lambertie, que je n'ai pas pu retrouver dans le travail de cet auteur.

***Hardya tenuis* (Germar, 1821)**

Sur herbacées (BN) ; sur *Festuca* sp., *Poa* sp., *Agrostis* sp., etc. (N).

LAMBERTIE (1910a) : *Thamnotettix tenuis* Germ. : rare : Salleboeuf (La Planteyre*) ; Bordeaux.

Données récentes : non observé.

Notes : RIBAUT (1952) indique cette espèce de Gironde, sans autre précision ; pour sa biologie, il note : dans les pelouses à *Calluna*, les gazons sous les sapins.

***Japananus hyalinus* (Osborn, 1900) R (Photo 29).**

Surtout sur *Acer* sp. indigènes ou importés, surtout dans les zones urbanisées ; espèce importée, probablement d'origine asiatique (N, BN).

LAMBERTIE (1910a) : non signalé.

Données récentes : Bordeaux, 23 IX 2006, et 15 VIII 2015, sur *Acer* sp.

Notes : présent aussi en Haute-Garonne et dans le Lot (DELLA GIUSTINA, 1989) ; je l'ai pris aussi en Haute-Vienne, 24 VII 2004, Saint-Auvent.

***Jassargus flori* (Fieber, 1869)**

Sur herbacées (BN), probablement *Poa* sp., *Agrostis* sp., *Deschampsia* sp., *Festuca* sp. (N).

LAMBERTIE (1910a) : seulement cité des Pyrénées.

Données récentes : Saucats (Réserve Naturelle), 26 VI 2012, A. Royaud, piège U.V.

***Jassargus obtusivalvis* (Kirschbaum, 1868)**

Sur *Bromus erectus*, *Brachypodium pinnatum*, etc. (N, BN).

LAMBERTIE (1910a) : *Deltoccephalus picturatus* Fieber : Camarsac, en septembre, en filochant.

Données récentes : Dieulivol, 16 VII 2005 ; Camiac-et-Saint-Denis, 25 VI 2006 ; Auros, 19 V 2007 ; Cazaugitat, 20 VI 2010 ; Le Haillan, 12 VIII 2010, R. Lapeyre ; Ordonnac, 28 VI 2012 et 7 V 2015, D. Lessieur.

Notes : la citation de Gironde par Lambertie est reprise par RIBAUT (1952).

***Jassargus pseudocellaris* (Flor, 1861)**

Sur herbacées (BN), *Agrostis* sp., *Festuca* sp., *Nardus* sp., *Holcus* sp. (N).

LAMBERTIE (1910a) : *Deltocephalus distinguendus* Flor : assez commun, en filochant dans les lieux boisés : Cénac (Citon*) ; Pessac ; Saint-Michel-de-Castelnau.

Données récentes : Préchac, 27 VI 2004 ; Saucats (Réserve Naturelle), 3 VI 2012 ; Lacanau (Réserve du Cousseau), 3 VI 2014, S. Labatut, piège U.V.

***Jassargus repletus* (Fieber, 1869)**

Sur herbacées (BN), plantes-hôtes inconnues (N).

LAMBERTIE (1910a) : rare : Le Haillan, en septembre.

Données récentes : non observé.

Notes : la citation de Gironde par Lambertie est reprise par RIBAUT (1952).

***Jassargus sursumflexus* (Then, 1902)**

Sur *Molinia caerulea* (N, BN).

LAMBERTIE (1910a) : non cité.

Données récentes : Lacanau (Réserve du Cousseau), 28 VI 1997, 16 IX 1997 et VII 2004 ; Lerm-et-Musset, 1 VI 2006.

***Lamprotettix nitidulus* (Fabricius, 1787) R**

Sur ligneux et herbacées : larves sur Poacées, *Lamium* sp., *Urtica* sp., adultes sur divers arbres (*Quercus* sp., *Alnus* sp., *Betula* sp., *Ulmus* sp., *Tilia* sp., etc.) (N, BN).

LAMBERTIE (1910a) : non cité.

Données récentes : Camiac-et-Saint-Denis, 25 VI 2006, R. Lapeyre ; Lugos, 15 VII 2007, piège U.V.

***Limotettix striola* (Fallén, 1806)**

Sur Cypéracées, surtout *Eleocharis* sp. (N, BN).

LAMBERTIE (1910a) : *Athysanus striola* Fall. : Cazaux, sur *Rhynchospora fusca*.

Données récentes : Hourtin, 29 V 2009, cladiaie.

***Macrosteles fieberi* (Edwards, 1889)**

Dans les lieux humides, sur *Eriophorum angustifolium* (N, BN).

LAMBERTIE (1910a) : non cité.

Données récentes : Bordeaux (Bois de Bordeaux*), 24 VIII 2009, piège U.V. ; Talence (Haut-Carré*), 27 IX 2011, piège U.V.

Notes : il n'y a pas d'*Eriophorum* dans les sites signalés, donc cette espèce vit probablement sur d'autres Cypéracées.

***Macrosteles horvathi* Wagner, 1935**

Cette espèce est indiquée de Gironde (J. Carayon, in RIBAUT, 1952) ; elle vit entre autres sur les *Juncus* sp. halophiles.

***Macrosteles laevis* (Ribaut, 1927)**

Sur herbacées (N, BN).

LAMBERTIE (1910a) : non cité, non séparé à l'époque des espèces voisines.

Données récentes : Quinsac, 15 X 2003 et 16 IX 2007, piège U.V. ; Le Teich, 12 VII 2005, piège U.V. ; Lugos, 15 VII 2005, piège U.V. ; Bernos-Beaulac, 9 V 2009 fauchage ; Saint-Médard-en-Jalles, 1 VII 2014, 9 VII 2015, J. Rogard, piège U.V.

***Macrosteles quadripunctulatus* (Kirschbaum, 1868)**

Dans les lieux secs, probablement sur Poacées (BN), *Setaria* sp., *Panicum* sp., etc. (N).

LAMBERTIE (1910a) : non cité.

Données récentes : Saint-Médard-en-Jalles, 8 VII 2014 et 27 VII 2014, J. Rogard, piège U.V.

***Macrosteles sardus* Ribaut, 1948**

Bords des rivières et des lacs ; plante-hôte inconnue (N, BN).

LAMBERTIE (1910a) : non cité.

Données récentes : Arveyres, VI 2011, A. Royaud.

***Macrosteles sexnotatus* (Fallén, 1806)**

Sur herbacées des lieux humides (BN), Poacées, Cypéracées, et d'autres (N).

LAMBERTIE (1910a) : *Cicadula sexnotata* Fall. : commun : Cadillac-sur-Dordogne ; Cénac (Citon*) ; Camblanes, en octobre sur Prunier.

Données récentes : Quinsac, 20 IX 2003, piège U.V. ; Saint-Estèphe, 30 VI 2007 ; Lacanau (Réserve du Cousseau), 18 IX 2014, S. Labatut, piège U.V. ; Saint-Médard-en-Jalles, 8 VII 2014 et 27 VII 2014, J. Rogard, piège U.V. ; Biganos, 22 VI 2014, A. Royaud, piège U.V. ; Saint-Médard-en-Jalles, 30 IX 2015, A. Royaud.

***Macrosteles viridigriseus* (Edwards, 1922)**

Sur herbacées des lieux humides, probablement sur *Carex* sp. (N, BN).

LAMBERTIE (1910a) : non cité.

Données récentes : Étauliers, 28 VI 2003 ; Bruges (Réserve Naturelle), 27 V 2005, piège U.V., très abondant.

***Metalimnus formosus* (Boheman, 1845) R**

Surtout sur grands *Carex* (*C. acuta*, *C. elata*, etc.) (N, BN).

LAMBERTIE (1910a) : non cité.

Données récentes : Étauliers, 18 IX 2010.

***Mocuellus metrius* (Flor, 1861) (= *Erzaleus metrius*)**

Sur *Phalaris arundinacea* (N, BN).

LAMBERTIE (1910a) : non cité.

Données récentes : Biganos, 18 X 2013, sur *Phalaris arundinacea* (DAUPHIN, 2013).

***Mocydia crocea* (Herrich-Schaeffer, 1837) (photo 30)**

Sur herbacées (BN) ; *Brachypodium* sp., *Bromus* sp., *Calamagrostis* sp., *Elymus* sp., etc. (N).

LAMBERTIE (1910a) : *Thamnotettix attenuatus* Germ. : commun dans les lieux marécageux : Bordeaux ; Bassens (la Baranquine*) ; Carbon-Blanc ; Caudéran.

Données récentes : Soulac-sur-Mer, 21 VIII 2005 ; Bordeaux (Bois de Bordeaux*), 16 VII 2006, 19 I 2007, 10 II 2007, 29 VII 2007 ; Lignan-de-Bordeaux, 3 II 2007, sur *Carex* sp. ; Lerm-et-Musset, 27 IV 2007 ; Arveyres, 7 V 2009, 9 XII 2009, A. Royaud ; Gauriac, 17 X 2015, S. Labatut.

Notes : RIBAUT (1952) attribue à Lambertie une citation de *Mocydiopsis attenuata* (Germ.) en Gironde ; il me semble plus probable que le *Thamnotettix attenuatus* Germ. de Lambertie (qu'il met en synonymie avec *T. croceus* Kb) corresponde à *Mocydia crocea*.

***Neotalitrus fenestratus* (Herrich-Schaeffer, 1834) R**

Sur Astéracées (spécialement *Leontodon* sp.) (N, BN).

LAMBERTIE (1910a) : *Thamnotettix fenestratus* Her.-Sch. : commun : Le Verdon-sur-Mer (Pointe-de-Grave), Cénac (Citon*),

Données récentes : Quinsac, 20 IX 2003, 12 III 2006, piège U.V., et 20 XI 2003, R. Lapeyre ; Hourtin, 5 X 2008, prairie à *Tuberaria guttata* ; Talence (Haut-Carré*), 27 IX 2011, S. Labatut, piège U.V.

Notes : RIBAUT (1952) note la citation de Lambertie, sous le nom de *Circulifer guttulatus* (Kirsch.). DELLA GIUSTINA (1989) confirme la synonymie.

***Ophiola cornicula* (Marshall, 1866)**

Sur *Calluna vulgaris* (N, BN).

LAMBERTIE (1910a) : signale *Athysanus striatulus* Fall. (= *corniculus* Marsh.).

Données récentes : non observé.

Notes : RIBAUT (1952), signale *Limotettix intractabilis* Kontkanen de Gironde, à Lamothe, d'après J. Carayon. Pour DELLA GIUSTINA (1989), ce taxon est synonyme d'*Ophiola cornicula* Marshall. Cette espèce serait donc présente en Gironde, à rechercher sur Callune. Mais, selon le même auteur, le *cornicula* sensu Ribaut serait en fait *O. decumana* (Kontkanen), connu en Ariège et Seine-et-Marne.

***Opsius cf. stactogalus* Fieber, 1866 R**

Inféodé aux *Tamarix* sp. (N, BN), également sur *Myricaria* sp. (N).

LAMBERTIE (1910a) : *Athysanus stactogalus* Fieber : assez commun : Le Verdon-sur-Mer (Pointe-de-Grave) ; La Teste-de-Buch, sur Tamaris.

Données récentes : pullule sur les Tamaris, en particulier sur tout le littoral : Andernos-les-Bains, 3 VI 2003 ; Quinsac, 20 IX 2003, R. Lapeyre ; La Teste-de-Buch, 15 VII 2004, R. Lapeyre ; Le Teich, 12 VII 2005, piège U.V. ; Saint-Vivien-du-Médoc, 25 VIII 2015, D. Lessieur.

Notes : tous les exemplaires observés me paraissent se rapporter plutôt à *Opsius lethierryi* Wagner, 1941 ; ce taxon, évidemment non cité par Lambertie, serait méditerranéen (RIBAUT, 1952 : Aude). La question reste à creuser, concernant la validité des deux taxons et leur répartition...

***Orientus ishidae* (Matsumura, 1902) R**

LAMBERTIE (1910a) : non cité.

Données récentes : Saucats (Réserve Naturelle), 16 VIII 2012, A. Royaud, piège U.V. ; Saint-Médard-en-Jalles, 30 VI 2014, 4 VII 2014, 16 VII 2014, 22 VII 2014, 23 VII 2014, 19 IX 2014, J. Rogard, piège U.V.

Notes : espèce polyphage originaire du Japon, présente en France au moins depuis 2010 (ROYAUD & DAUPHIN, 2013).

***Paralimnus phragmitis* (Boheman, 1847) R**

Sur *Phragmites australis* (N, BN).

LAMBERTIE (1910a) : non cité.

Données récentes : Le Teich, 12 VII 2005, piège U.V. (DAUPHIN, 2005e) ; Lège-Cap-Ferret, 1 X 2005 ; Cubzac-les-Ponts, 9 VII 2013, D. Lessieur ; Biganos, 22 VI 2014, A. Royaud.

***Paramesus obtusifrons* (Stål, 1853)**

Halophile, sur *Bolboschoenus maritimus* (N, BN).

LAMBERTIE (1910a) : non cité.

Données récentes : Le Teich, 12 VII 2005, piège U.V. (DAUPHIN, 2005d) ; Biganos, 22 VI 2014, A. Royaud, piège U.V.

Notes : signalé sur *Bolboschoenus maritimus* mais aussi sur *Phragmites* (RIBAUT, 1952).

***Phlepsius spinulosus* Wagner, 1963 R**

LAMBERTIE (1910a) : *Phlepsius intricatus* H.-S. : Salleboeuf (La Planteyre*), sur le Pin.

Données récentes : Pujols, 2 VI 2012, D. Lessieur ; Saint-Denis-de-Pile, 13 V 2012.

Notes : selon DELLA GIUSTINA (1989), *P. intricatus* est une espèce différente de *P. spinulosus*, connue du sud-est de la France. Il est donc probable que l'espèce citée par Lambertie (reprise par RIBAUT, 1952) se rapporte en réalité à *P. spinulosus*. Toutefois, les auteurs allemands citent toujours dans leur secteur *P. spinulosus*.

***Placotettix taeniatifrons* (Kirschbaum, 1868)**

Sur *Rhododendron* sp., *Buxus sempervirens* (W).

LAMBERTIE (1910a) : *Thamnotettix fieberi* Ferrero var. *taeniatifrons* Kirsch. ; commun : Cambales ; Cénac (Citon*) ; Carignan ; Carbon-Blanc.

Données récentes : non observé.

Notes : la citation de Gironde par Lambertie est reprise par RIBAUT (1952).

***Platymetopius guttatus* Fieber, 1869 R**

Sur *Betula* sp., *Quercus* sp. (N, BN).

LAMBERTIE (1910a) : Cazaux, en juillet, sur Aubépine.

Données récentes : non observé.

Notes : la citation de Gironde par Lambertie est reprise par RIBAUT (1952).

***Platymetopius major* (Kirschbaum, 1868)**

Sur *Betula* sp., *Quercus* sp., *Acer* sp. etc. (N, BN) ; larves sur *Helianthemum* sp. et autres herbacées, adultes sur divers arbres (N).

LAMBERTIE (1910a) : Bruges, en août.

Données récentes : La Teste-de-Buch, 17 VII 2004, piège U.V. ; Quinsac, 20 X 2003, piège U.V. ; Cazaugitat, 20 VI 2010 ; Arpaillan, 28 V 2011.

***Platymetopius undatus* (De Geer, 1773)**

Biologie inconnue ; dans les lieux secs (N, BN), souvent associé à *Helianthemum* sp., etc. (N).

LAMBERTIE (1910a) : Cénac (Citon*) ; Camarsac ; Saint-Médard-en-Jalles (Gajac*), sur Chêne.

Données récentes : Saint-Médard-en-Jalles, 6 VII 2015, J. Rogard, piège U.V.

***Psammotettix alienus* (Dahlbom, 1850)**

Sur herbacées (N, BN).

LAMBERTIE (1910a) : *Deltocephalus breviceps* Kb. : Cénac.

Données récentes : non observé.

***Psammotettix cephalotes* (Herrich-Schaeffer, 1834)**

Sur *Briza media* (N, BN).

LAMBERTIE (1910a) : *Deltocephalus cephalotes* H.-S. : Citon*.

Données récentes : non observé.

***Psammotettix confinis* (Dahlbom, 1850) (Photo 31)**

Sur herbacées (BN) ; sur Poacées (probablement *Lolium* sp., *Poa* sp., *Festuca* sp., *Agrostis* sp.) (N).

LAMBERTIE (1910a) : non cité, peut-être assimilé à une autre espèce.

Données récentes : une des Cicadelles les plus communes ; en fauchant dans les prairies, également par piège U.V.

***Psammotettix erraticus* Linnavuori, 1965**

LAMBERTIE (1910a) : non cité.

Données récentes : Salles, 5 V 2007.

Notes : synonyme de *putoni* sensu RIBAUT (1952) selon DELLA GIUSTINA (1989).

***Psammotettix kolosvarensis* (Matsumura, 1908) R**

Sur herbacées (BN), *Puccinellia* sp., *Elymus* sp. (N).

LAMBERTIE (1910a) : non cité.

Données récentes : Soulac-sur-Mer, 8 VIII 2005 ; Lège-Cap-Ferret, 1 X 2005 (DAUPHIN, 2005a).

Notes : signalé par Tempère à Talais en 1959 (DELLA GIUSTINA, 1989).

***Psammotettix nodosus* (Ribaut, 1925)**

Sur herbacées (BN).

LAMBERTIE (1910a) : non cité.

Données récentes : non observé.

Notes : considéré par RIBAUT (1952) comme une variété de *P. putoni*, aujourd'hui élevé au rang d'espèce.

***Psammotettix putoni* (Then, 1898)**

Sur *Puccinellia maritima* (N, BN), halophile.

LAMBERTIE (1910a) : non cité.

Données récentes : Martignas-sur-Jalles, 3 VII 2007, prairie à *Tuberaria guttata*.

***Psammotettix sabulicola* (Curtis, 1837)**

Dans les dunes littorales ou non, sur Poacées (BN) ; *Ammophila arenaria*, *Elymus* sp., surtout sur le littoral (N).

LAMBERTIE (1910a) : Pessac ; Cazaux ; Le Haillan, sur Saules.

Données récentes : non observé.

Notes : il y a un doute sur les observations de Lambertie, qui correspondent peut-être à une autre espèce ; en effet, les espèces de ce genre ne sont guère séparables que par l'examen des genitalias. Mais DELLA GIUSTINA & REMANE (2001) la confirment pour la Gironde.

***Psammotettix striatus* (Linné, 1758), sensu RIBAUT (1952)**

LAMBERTIE (1910a) : *Deltocephalus striatus* L. : commun dans les lieux secs : Camblanes ; Bègles ; Cadillac-sur-Dordogne.

Données récentes : Le Teich, 12 VII 2005 ; Martignas-sur-Jalles, 3 VII 2007, prairie à *Tuberaria guttata*.

***Recilia coronifera* (Marsham, 1866)**

Surtout sur *Holcus mollis*, également *Molinia caerulea* (N, BN).

LAMBERTIE (1910a) : *Thamnotettix coronifer* Marsh. (sic) : commun dans les lieux marécageux : Lormont ; Latresne.

Données récentes : Lugos, 15 VII 2007, piège U.V. ; Lacanau (Réserve du Cousseau), 6 XI 2010, litière marais ; Mios, 17 VIII 2013, A. Royaud, tente Malaise ; Biganos, 22 VI 2014 et 2 X 2013, A. Royaud, piège U.V.

Notes : la citation de Gironde par Lambertie est reprise par RIBAUT (1952).

***Recilia schmidtgeni* (W. Wagner, 1939)**

Sur *Cynodon dactylon*, et autres ? (N, BN).

LAMBERTIE (1910a) : non cité.

Données récentes : Quinsac, 9 VI 2009, R. Lapeyre, piège U.V. ; Talence (Haut-Carré*), 27 IX 2011, S. Labatut et A. Royaud, piège U.V. ; Bruges (Réserve Naturelle), 30 VIII 2011, A. Royaud, piège U.V. ; Bordeaux (Bois de Bordeaux), 22 VIII 2015.

***Sagatus punctifrons* (Fallén, 1826) R**

Espèce associée aux Saules (dont *S. repens*, *S. purpurea*, *S. viminalis*, *S. triandra*, etc.), non signalée de Gironde pour le moment, mais présente dans des départements limitrophes (Dordogne, Landes).

***Sardius argus* (Marshall, 1866)**

Sur herbacées, *Agrostis* sp. ?, *Danthonia* sp. ? (N, BN).

LAMBERTIE (1910a) : *Deltocephalus argus* Marsh. : commun : Camarsac ; Le Haillan, Latresne ; Lormont ; Caudéran. LAMBERTIE (1911c) : Saint-André-de-Cubzac, sur Peuplier.

Données récentes : Abzac, 9 VI 2003 ; Canéjan, 11 X 2003 ; Soulac-sur-Mer, 21 VIII 2005, C. Géry ; Saucats (Réserve Naturelle), 3 VI 2012, A. Royaud ; Saint-Denis-de-Pile, 8 VII 2014, A. Royaud, piège U.V.

Notes : RIBAUT (1952) indique la citation de Lambertie...

***Scaphoideus titanus* Ball, 1932**

Sur la Vigne (DELLA GIUSTINA, 1989)

LAMBERTIE (1910a) : non cité.

Données récentes : Saint-Médard-en-Jalles, 23 VII 2014, J. Rogard, piège U.V.

Notes : espèce décrite dans DELLA GIUSTINA (1989) qui note : signalée en France en 1958, au Pont-de-la-Maye, dans un vignoble par D. Schvester *et al.*

***Selenocephalus obsoletus* (Germar, 1817)**

Plantes-hôtes inconnues (N).

LAMBERTIE (1910a) : très rare ; Bordeaux ; Camblanes ; Camarsac, sur Prunellier.

Données récentes : Cazaugitat, 20 X 2010 et 7 VII 2015.

Notes : RIBAUT (1952) indique l'espèce de Gironde, sans autre précision.

***Speudotettix subfuscus* (Fallén, 1806)**

Surtout sur *Carex* sp., ou sur divers arbres (BN) ; larves sur herbacées, adultes sur divers arbres (*Betula* sp., *Alnus* sp., *Corylus* sp., *Populus* sp., *Prunus* sp., etc.) (N).

LAMBERTIE (1910a) : *Thamnotettix subfuscus* Fall. : commun sur les Chênes des haies : Bouliac ; Lormont ; Cenon ; Quinsac.

Données récentes : Auriolles, 20 IV 2013, par battage.

***Streptanus sordidus* (Zetterstedt, 1828)**

Sur herbacées, spécialement *Agrostis* sp. (N, BN).

LAMBERTIE (1910a) : *Athysanus sordidus* Zett. : Camblanes ; Villandraut ; Blanquefort ; Le Verdon-sur-Mer (Pointe de Grave).

Données récentes : Caumont, 20 VI 2010.

***Synophropsis lauri* (Horváth, 1887) R (Photo 32)**

France méridionale et méditerranéenne (DELLA GIUSTINA, 1989). Surtout sur *Laurus nobilis* et *Hedera helix* dans les parcs et jardins (W).

LAMBERTIE (1910a) : non signalé.

Données récentes : Bordeaux, VII 2004, sur une vitre, et 15 VIII 2015 ; Lège-Cap-Ferret, 11 IX 2004, C. Gély (GÉRY & DAUPHIN, 2004) ; Talence (Haut-Carré*), 14 IX 2001, commun sur *Laurus nobilis* ; Talence (Haut-Carré*), 27 IX 2011, S. Labatut, piège U.V., très commun ; Saint-Médard-en-Jalles, 19 IX 2014, J. Rogard, très commun.

Notes : cette espèce semble de plus en plus fréquente sur le Laurier d'Apollon.

***Thamnotettix dilutior* (Kirschbaum, 1868)**

Adultes le plus souvent sur les Chênes, larves sur les herbacées (*Deschampsia* sp., etc.) (N, BN).

LAMBERTIE (1910a) : *Thamnotettix erythrostictus* Leth. : commun : Arcachon.

Données récentes : Naujac, 7 VIII 1999, piège U.V. ; La Brède, 17 V 2003 ; La Teste-de-Buch, 17 VII 2004 ; Le Teich, 17 VII 2004 ; Pugnac, 3 VI 2006 ; Lerm-et-Musset, 1 VII 2006 ; Le Teich, 4 VI 2005, C. Gély, et 3 V 2014, A. Royaud, sur *Halimione portulacoides* ; Lugos, 15 VII 2007, piège U.V. ; Saint-Médard-en-Jalles, 2009, A. Royaud ; Le Haillan, 6 V 2011, piège à vitre, A. Royaud ; Haux, 11 V 2013, sur *Quercus* sp.

Notes : une des Cicadelles les plus communes.

***Thamnotettix exemptus* Melichar, 1896**

Sur *Quercus* sp. (DELLA GIUSTINA, 1989).

LAMBERTIE (1910a) : *Thamnotettix erythrostictus* Leth. var. *exemptus* Loew (sic) : Saint-Médard-d'Eyrans, sur Saule. Mais il n'est pas certain que l'*exemptus* de Lambertie corresponde à l'*exemptus* Mel., d'autant que RIBAUT (1952) le considère comme douteux pour la faune de France, et que DELLA GIUSTINA (1989) ne le signale que des Alpes.

Données récentes : non observé.

Notes : espèce très méridionale.

***Verdanus abdominalis* (Fabricius, 1803)**

Sur herbacées, dont *Holcus lanatus* (BN), sur Poacées (*Holcus* sp., *Festuca* sp., *Agrostis* sp., *Deschampsia* sp.) (N).

LAMBERTIE (1910a) : *Deltoccephalus abdominalis* F. : Coutras, en mai.

Données récentes : non observé.

Notes : cette espèce, connue de l'Est de la France, est très douteuse en Aquitaine.

Remarque : LAMBERTIE (1910b) signale *Idiocerus cognatus* Fieber, à Saint-Médard-en-Jalles (Gajac*), sur Bouleau. Ce taxon pourrait être *Tremulicerus distinguendus* (Kirschbaum, 1868), non reconnu récemment de Gironde, avec lequel il est mis en synonymie (INPN 2016).

Notes sur quelques localités

Il n'est pas toujours facile d'identifier les localités anciennes notées par les anciens entomologistes (ici surtout LAMBERTIE, 1910a) ; elles se résument souvent à un lieu-dit, sans indication de commune, et qui parfois ne figure pas dans les dictionnaires contemporains, et les étiquettes manuscrites ne sont plus toujours lisibles. Ces lieux-dits étaient connus de tous à l'époque, et il ne paraissait pas nécessaire de préciser davantage ; ils étaient souvent choisis pour leur facilité d'accès par chemin de fer ou autres transports en commun, très utilisés par les naturalistes, les véhicules individuels étant bien plus rares qu'aujourd'hui !

Certaines localités récentes nous semblent également mériter quelques précisions.

Allées de Boutaut : célèbre localité botanique et entomologique, souvent citée par Lambertie, comprenant jusqu'à la moitié du XX^{ème} siècle de vastes zones marécageuses tout près de Bordeaux, facilement accessibles et d'une grande diversité biologique ; en particulier les listes d'Insectes rédigées à cette époque sont impressionnantes pour les entomologistes d'aujourd'hui (par exemple pour les Donacies, voir LAMBERTIE, 1909a). Cette zone de la commune de Bordeaux est aujourd'hui à peu près complètement urbanisée bien qu'une allée de Boutaut existe toujours (entre la place Ravezies et Bordeaux-Lac) ; il subsiste des fragments de zones humides dans la Réserve Naturelle de Bruges et au Bois de Bordeaux*.

Baranquine (la) : cité par Lambertie ; il s'agit d'un lieu-dit de la commune de Bassens, proche de la Garonne.

Bois de Bordeaux : vaste zone située au nord de Bordeaux, près du lac de Bordeaux et de la Réserve Naturelle de Bruges, comprenant entre autres des biotopes marécageux relictuels des anciens marais de Bordeaux. La Société Linnéenne de Bordeaux, à la demande de la municipalité, a réalisé plusieurs études botaniques et entomologiques (rapports d'études en 2009 et 2010), et continue d'y faire des prospections.

Citon : souvent cité par Lambertie ; il s'agit de Citon-Cénac, dans la commune actuelle de Cénac, près de Créon ; LAMBERTIE (1903) en a donné une description.

Fargues : bien qu'il existe en Gironde une commune nommée Fargues, proche de Langon, il est probable que Lambertie nomme Fargues la commune de Fargues-Saint-Hilaire, aux environs de Créon, dans l'Entre-deux-Mers, beaucoup prospectée par les entomologistes bordelais de l'époque.

Gazinet : également souvent cité par Lambertie, ce lieu-dit se situe dans la commune de Cestas, tout près de Bordeaux ; à l'époque de Lambertie (et au début de la mienne...), ce site, facile d'accès par la route ou les transports en commun, n'était que très peu urbanisé, et constituait un terrain de choix pour les naturalistes bordelais.

Haut-Carré : dans la commune de Talence, le site du Haut-Carré se trouve sur le campus universitaire ; il a fait l'objet de plusieurs relevés botaniques, mycologiques et entomologiques récents à l'initiative de Bruno Cahuzac.

La Planteyre : la localité "La Planteyre", fréquente dans les anciennes collections (où ce label intrigue régulièrement les entomologistes "étrangers") et souvent citée par Lambertie, correspond au lieu-dit La Planteyre, commune de Salleboeuf, près de Bordeaux.

Gajac : Lambertie cite souvent Gajac ; il y a un doute sur cette indication, il s'agit probablement du lieu-dit, dans la commune de Saint-Médard-en-Jalles, au bord d'une petite rivière "la Jalle", autrefois très prospecté par les entomologistes (dont je fus !), aujourd'hui à peu près complètement urbanisé. Toutefois, il existe aussi dans notre département une commune du même nom près de Bazas...

Remerciements

Je remercie vivement tous les collègues qui m'ont confié du matériel de Cicadellidae : R. Collet, C. Géry, S. Labatut, D. Lessieur, R. Lapeyre, Y. Letellier, J. Rogard, A. Royaud,

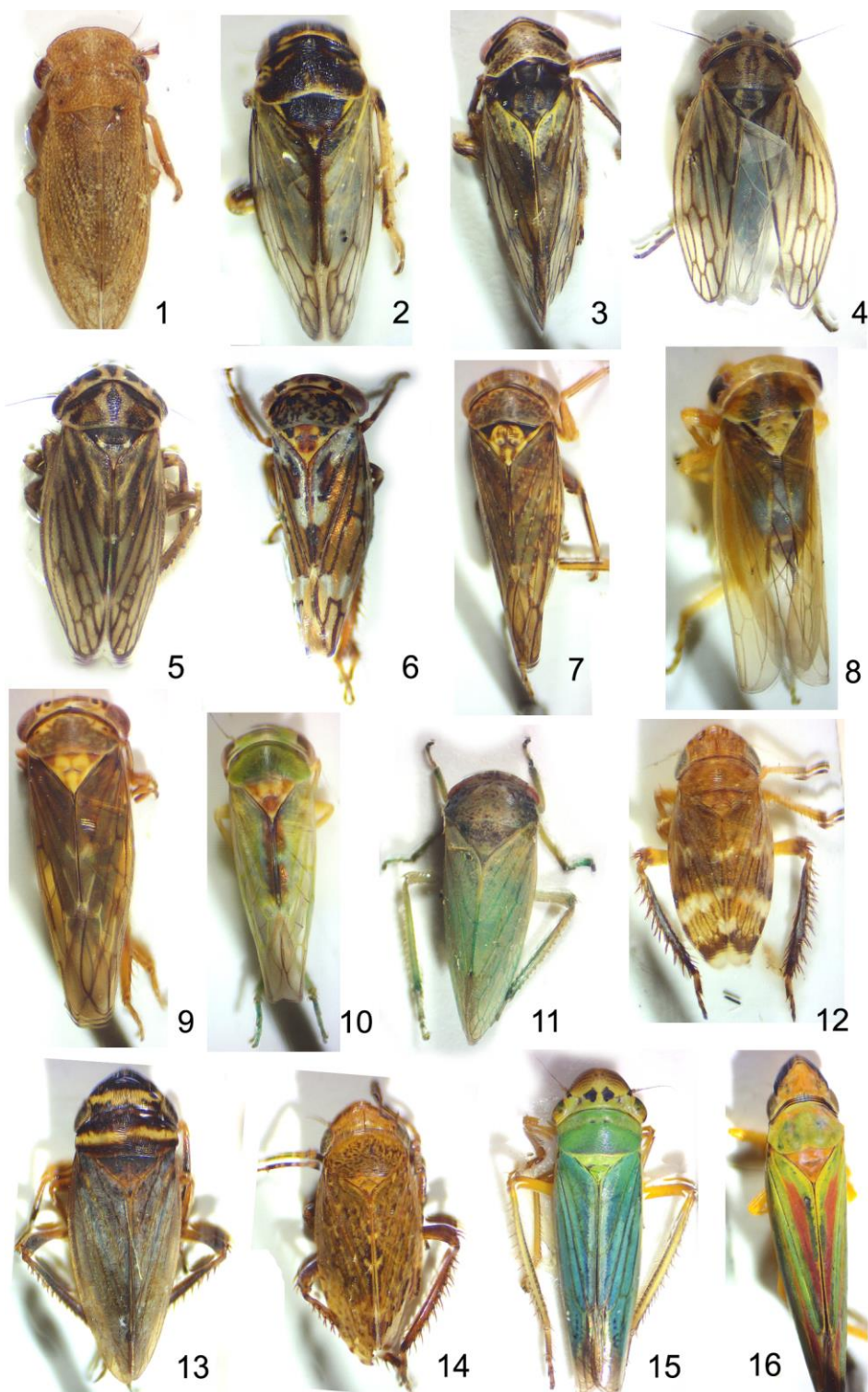
J.-P. Tamisier, H. Thomas. Tous ces récolteurs sont cités dans le texte ; *en l'absence de citation, l'observation est de moi-même*. Merci aussi aux relecteurs B. Cahuzac et L. Charles.

Références bibliographiques

- BIEDERMANN R. & NIEDRINGHAUS R., 2009. - The Plant- and Leafhoppers of Germany. Identification keys to all species. Fründ, WABV, 409 p.
- BIEMAN K. D., BIEDERMANN R., NICKEL H. & NIEDRINGHAUS R., 2011. - The Planthoppers and Leafhoppers of Benelux. Fründ, 120 p.
- DAUPHIN P., 2005a. - Confirmation de la présence en Gironde de *Psammotettix kolosvarens* (Matsumura) (Hemiptera Cicadellidae). *Bulletin de la Société Linnéenne de Bordeaux*, 33 (3), p. 229.
- DAUPHIN P., 2005b. - *Chlorita viridula* (Fallen). La boîte à bonnes bêtes n° 20. *Bulletin de la Société Linnéenne de Bordeaux*, Tome 140, nouv. série n° 33 (4), p. 323.
- DAUPHIN P., 2005c. - *Strongylocephalus livens* (Zetterstedt). La boîte à bonnes bêtes n° 20. *Bulletin de la Société Linnéenne de Bordeaux*, Tome 140, nouv. série n° 33 (4), p. 323.
- DAUPHIN P., 2005d. - *Paramesus obtusifrons* (Stål). La boîte à bonnes bêtes n° 20. *Bulletin de la Société Linnéenne de Bordeaux*, Tome 140, nouv. série n° 33 (4), p. 323.
- DAUPHIN P., 2005e. - *Paralimnus phragmitis* (Boheman). La boîte à bonnes bêtes n° 20. *Bulletin de la Société Linnéenne de Bordeaux*, Tome 140, nouv. série n° 33 (4), p. 323.
- DAUPHIN P., 2006. - Confirmation de la présence en France d'*Assymetrasca* [sic] *decedens* Paoli (Homoptera Cicadellidae). *Bulletin de la Société Linnéenne de Bordeaux*, Tome 141, nouv. série n° 34 (1), p. 53-54.
- DAUPHIN P., 2011a. - *Macropsis vicina* (Horvath). La boîte à bonnes bêtes n° 41. *Bulletin de la Société Linnéenne de Bordeaux*, Tome 146, nouv. série n° 39 (3), p. 326.
- DAUPHIN P., 2011b. - *Populicerus albicans* (Kirschbaum). La boîte à bonnes bêtes n° 41. *Bulletin de la Société Linnéenne de Bordeaux*, Tome 146, nouv. série n° 39 (3), p. 326.
- DAUPHIN P., 2013. - *Erzaleus metrius* (Flor). La boîte à bonnes bêtes n° 48. *Bulletin de la Société Linnéenne de Bordeaux*, Tome 148, nouv. série n° 41 (4), p. 475.
- DELLA GIUSTINA W., 1989. - Homoptères Cicadellidae, volume 3. Complément aux ouvrages d'Henri RIBAUT, Faune de France 73, FFSSN, Paris, 350 p.
- DELLA GIUSTINA W. & REMANE R., 2001. - Compléments à la faune de France des Auchenorrhyncha. *Bulletin de la Société entomologique de France*, 106 (3), p. 283-302.
- GÉRY C. & DAUPHIN P., 2004. - Présence de *Synophropsis lauri* (Horvath) dans le sud-ouest de la France (Homoptera Cicadellidae). *Bulletin de la Société Linnéenne de Bordeaux*, 32 (4), p. 256.
- INPN 2016. - Inventaire National du Patrimoine Naturel. In Muséum national d'Histoire naturelle éd., 2003-2016, site web : <https://inpn.mnhn.fr>. le 21 février 2016.
- KUNZ G., NICKEL H. & NIEDRINGHAUS R., 2011. - Fotoatlas der Zikaden Deutschlands. Fründ, 293 p.
- LAMBERTIE M., 1903. - Compte rendu d'excursions à Citon. *Procès-Verbaux de la Société Linnéenne de Bordeaux*, 58, p. 70-75.

[Les Longueurs des spécimens sont indiquées].

1. *Ulopa trivialis* - 3 mm, Gauriac (17 X 15).
2. *Hephatys nanus* - 3,2 mm, Cazaugitat (20 VI 2010).
3. *Oncopsis flavicollis* - 4,7 mm, Lacanau (30 V 2010).
4. *Anaceratagallia laevis* - 2,7 mm, Bordeaux (5 IX 15).
5. *Anaceratagallia ribauti* - 2,7 mm, Gauriac (17 X 15).
6. *Balcanocerus pruni* - 3,8 mm, Dardenac (16 V 15).
7. *Metidiocerus elegans* - 5,5 mm, Camiac-et-Saint-Denis (25 III 2007).
8. *Populicerus populi* - 5,3 mm, Lacanau (21 V 2011).
9. *Tremulicerus fulgidus* - 5,5 mm, Hourtin (30 4 2011).
10. *Viridicerus ustulatus* - 4,5 mm, Cazaugitat (19 III 2011).
11. *Iassus lanio* - 6,5 mm, Lacanau (21 VI 15).
12. *Anoscopus albifrons* - 3,7 mm, Préchac (24 VI 2012).
13. *Aphrodes makarovi* - 6,4 mm, Caumont (20 VI 2010).
14. *Strongylocephalus livens* - 5,2 mm, Salles (5 V 2007).
15. *Cicadella viridis* - 6 mm, Bordeaux (5 IX 15).
16. *Graphocephala fennahi* - 8,2 mm, Arcachon (X 2008). Photos et coll. P. Dauphin.





17



18



19



20



21



22



23



24



25



26



27



28



29



30



31



32

17. *Eupterys stachydearum* - 3 mm, Pessac (1 VIII 15). 18. *Eupteryx urticae* - 3 mm, Romagne (16 V 15). 19. *Zyginidia scutellaris* - 2,6 mm, Bordeaux (22 VIII 15). 20. *Allygus mixtus* - 7 mm, Bordeaux (2 VI 2007). 21. *Arocephalus sagittarius* - 2,8 mm, Lège-Cap-Ferret (1 X 2005). 22. *Arthaldeus striifrons* - 3,3 mm, Bordeaux (5 IX 15). 23. *Chiasmus conspurcatus* - 2,9 mm, Fontet (10 XII 2011). 24. *Cicadula quadrinotata* - 4,2 mm, Bordeaux (5 IX 15). 25. *Conosanus obsoletus* - 5,2 mm, Bordeaux (22 VIII 15). 26. *Doratura homophylla* - 3 mm, Bordeaux (22 VIII 15). 27. *Errastunus ocellaris* - 3,2 mm, Bordeaux (29 VII 2007). 28. *Euscelis incisus* - 4,5 mm, Saint-Estèphe (30 VI 2007). 29. *Japananus hyalinus* - 4,4 mm, Bordeaux (15 VIII 15). 30. *Mocydia crocea* - 5,3 mm, Bordeaux (10 II 2007). 31. *Psammotettix confinis* - 3,5 mm, Groléjac (V 15). 32. *Synophropsis lauri* - 5,9 mm, Bordeaux (15 VIII 15). Photos et coll. P. Dauphin.

- LAMBERTIE M., 1909a. - Des époques d'évolution et de l'habitat des espèces du genre « *Donacia* Fab. » dans le département de la Gironde. *Procès-Verbaux de la Société Linnéenne de Bordeaux* [1907], 62, p. 138-142.
- LAMBERTIE M., 1909b. - Dispersion de deux espèces d'Homoptères du département de la Gironde, et description de *Cicadula cyanae* Boh., *Agallia antoniae* Meli et de *Cicadetta diminuta* Horv. *Procès-Verbaux de la Société Linnéenne de Bordeaux* [1907], 62, p. 143-147.
- LAMBERTIE M., 1910a. - Contribution à la faune des Hémiptères, Hétéroptères, Cicadines et Psyllides du Sud-Ouest de la France (2^{ème} éd.). Imprimerie de la Revue entomologique, Narbonne, 98 p.
- LAMBERTIE M., 1910b. - Hémiptères nouveaux ou rares pour le département de la Gironde. *Procès-Verbaux de la Société Linnéenne de Bordeaux*, 64, p. 39-40.
- LAMBERTIE M., 1911a. - Remarque sur quelques Hémiptères nouveaux ou rares pour le département de la Gironde. *Procès-Verbaux de la Société Linnéenne de Bordeaux*, 65, p. 108-109.
- LAMBERTIE M., 1911b. - Remarques sur quelques Hémiptères. *Procès-Verbaux de la Société Linnéenne de Bordeaux*, 65, p. 93-95.
- LAMBERTIE M., 1911c. - Compte rendu entomologique de la Fête Linnéenne du 25 juin 1911 à Saint-André-de-Cubzac. *Procès-Verbaux de la Société Linnéenne de Bordeaux*, 65, p. 105-106.
- LAMBERTIE M., 1911d. - Compte rendu de l'excursion du 9 juillet 1911 à Lacanau. Liste des Insectes capturés. *Procès-Verbaux de la Société Linnéenne de Bordeaux*, 65, p. 111.
- LAMBERTIE M., 1913. - Description d'une nouvelle espèce d'Homoptère (*Idiocerus Lambertie*). *Procès-Verbaux de la Société Linnéenne de Bordeaux*, 67, p. 47-48.
- LAMBERTIE M., 1923. - Distribution géographique de quelques espèces d'Hémiptères de la faune girondine. *Procès-Verbaux de la Société Linnéenne de Bordeaux*, 75, p. 88-94.
- NICKEL H., 2003. - The Leafhoppers and Planthoppers of Germany. Patterns and strategies in a highly diverse group of phytophagous insects. Pensoft Publishers, Sofia-Moscow, Goecke & Evers, Keltern, 460 p.
- NUSILLARD B., 2000. - La faune des Cicadellidae et des Cercopidae de la Drôme. *Bulletin de la Société entomologique de France*, 105 (5), p. 505-510.
- RIBAUT H., 1936. - Homoptères Auchénorhynques I. Faune de France 31, Lechevalier, Paris, 231 p.
- RIBAUT H., 1952. - Homoptères Auchénorhynques II. Faune de France 57, Lechevalier, Paris, 474 p.
- ROYAUD A. & DAUPHIN P., 2013. - Présence en Gironde de la Cicadelle *Orientus ishidae* (Matsumura, 1902). *Bulletin de la Société Linnéenne de Bordeaux*, Tome 148, nouv. série n° 41 (2), p. 193-194.
- THOMAS H., 2005. - *Eurhadina pulchella* Fall. La Boîte à Bonnes Bêtes n° 19. *Bulletin de la Société Linnéenne de Bordeaux*, Tome 140, nouv. série n° 33 (3), p. 203.
- STÖCKMANN M., BIEDERMANN R., NICKEL H. & NIEDRINGHAUS R., 2013. - The Nymphs of the Planthoppers and Leafhoppers of Germany. Fründ, Germany, 419 p.
- WILSON M., STEWART A., BIEDERMANN R., NICKEL H. & NIEDRINGHAUS R., 2015. - The Planthoppers and Leafhoppers of Britain and Ireland. Fründ, 138 p.