

**Contribution à la connaissance de la faune et de la flore des
coteaux calcaires du Lot-et-Garonne : compte rendu de la
sortie de la Société Linnéenne de Bordeaux à Tournon-
d'Agenais en juin 2009**

Jean-Philippe TAMISIER

2 rue des Pavillons, 47300 Villeneuve-sur-Lot (F)
[jphitamisier@yahoo.fr]

Christophe MONFERRAND

4 chemin de Mauriet, 33106 Saint-Médard-en-Jalles (F)

Patrick DAUPHIN

6 place Amédée Larrieu, 33000 Bordeaux (F)

&

David GENOUD

10 rue du Président Fallières, 11000 Carcassonne (F)

Résumé - Les auteurs proposent un compte rendu des observations effectuées par les membres de la Société Linnéenne de Bordeaux le 13 juin 2009 en Lot-et-Garonne, à Tournon-d'Agenais sur les coteaux calcaires de Casserouge. Les données botaniques, entomologiques et malacologiques sont enrichies par des apports de données supplémentaires effectués par quelques collègues ayant eu l'occasion de fréquenter plusieurs fois le site. L'intérêt que représente ce milieu est souligné par la présence d'un important contingent d'espèces d'affinités méditerranéennes et par la mention de plusieurs espèces rares ou nouvelles pour le département de Lot-et-Garonne ou la région Aquitaine. Ces coteaux calcaires et l'ensemble de biotopes remarquables qu'ils hébergent méritent amplement d'être préservés et leur diversité entretenue.

Mots-clés - Botanique, entomologie, malacologie, coteaux calcaires, Lot-et-Garonne, Sud-Ouest France.

Abstract - The authors give an account of the observations made by members of the Bordeaux Linnean Society on June 13 2009 in the Lot-et-Garonne at Tournon-d'Agenais, on the Casserouge limestone hills. The botanical, entomological and malacologic data are increased by extra additional data made by some colleagues who had the opportunity of visiting the site several times. The interest afforded by the habitat is emphasized by the presence of an important quantity of species with Mediterranean affinities and by the mention of several rare or new species for the department of Lot-et-Garonne or the Aquitaine region. Those limestone hills and all the remarkable biotopes they shelter well deserve to be preserved and their biodiversity conserved.

Key-words - Botany, entomology, malacology, limestone hills, Lot-et-Garonne department, SW France.

L'un d'entre nous (Jean-Philippe Tamisier) ayant organisé une sortie pluridisciplinaire le **13 juin 2009 à Tournon-d'Agenais, en Lot-et-Garonne**, ce fut l'occasion pour une vingtaine de naturalistes de la Société Linnéenne de Bordeaux d'aller à la rencontre ou à la redécouverte de la faune et de la flore des coteaux calcaires de l'est du département.

La zone de prospection principale, située sur le coteau de Casserouge à 2 km à l'est de Tournon-d'Agenais, au lieu-dit « Les Tombeaux des Géants », est constituée d'un plateau calcaire recouvert pour l'essentiel d'une chênaie thermophile qui surplombe les pentes orientées au sud et à l'ouest du coteau, offrant à cet endroit de beaux affleurements calcaires xérothermes. Coordonnées : 01° 01' 17" E / 44° 23' 43" N. Le site abrite également une nécropole mégalithique¹. Durant cette journée, le soleil généreux et la température relativement élevée ne firent qu'accentuer le caractère « méditerranéen » de cette station située dans la partie la plus chaude du département et même de la région Aquitaine. Les observations portèrent essentiellement sur la botanique et les insectes, auxquelles s'ajoutèrent quelques données sur les mollusques. Un deuxième site, constitué d'une prairie xérophile et d'un affleurement calcaire, fut également prospecté par les botanistes en fin d'après-midi sur la commune limitrophe de Masquières, au lieu-dit « Plaine de Vidalot ». Coordonnées : 01° 02' 31" E / 44° 23' 17" N.

L'ensemble de ces observations est détaillé et a été complété par des données relatives à ces sites, antérieures ou postérieures à cette journée. Sur le terrain, Marie-Françoise Gharsa nous a fait profiter de ses connaissances en botanique locale et la partie flore de ce compte rendu a également bénéficié de l'apport de données antérieures, établies par notre collègue Gilles Marcoux.

Pour la partie faune, les dates d'observations complémentaires (et leurs auteurs) sont précisées à chaque fois. Afin d'alléger le texte, les auteurs sont cités comme suit :

Patrick Dauphin (DAU) ; Pierre Ducamp (DUC) ; Rémi Dupont (DUP) ; David Genoud (GEN) ; Christian Géry (GER) ; Cyrille Gréaume (GRE) ; Sébastien Labatut (LAB) ; Jean-Philippe Tamisier (TAM) et Hervé Thomas (THO).

Les espèces remarquables sont indiquées **en caractères gras**.

Plantes

Sur le coteau de Casserouge, (au lieu-dit « Les Tombeaux des Géants »), les prospections matinales ont concerné une lisière forestière thermophile et des pelouses calcaires sèches (Fig. 2 ; Pl. III.6).

¹ La nécropole mégalithique du Bosc ou « Tombeaux des géants » s'étend sur près de 300 m aux environs du château du Bosc (BEYNEIX, 2000). Elle était initialement composée de 6 mégalithes et d'un tas de pierre (de même origine ?) et constituée d'au moins 3 allées funéraires et 2 tumulus excavés. Certains de ces monuments sont encore visibles, surmontant de petits tumulus d'où dépassent les pierres qui formaient initialement des allées ou des ceintures de tombeaux. Dès 1877, ils avaient été fouillés de nombreuses fois, livrant notamment des couteaux de silex, des flèches barbelées et une longue aiguille en bois de renne (conservés dans la collection du comte J. de Bonnal). En 1958-1959, on y découvrit encore un mobilier funéraire composé de plusieurs armatures tranchantes en silex, de dents d'animaux percées (sangliers, bovidés, canidés), ainsi que de perles en coquillages ou en os. Cette nécropole n'a pour seul équivalent que l'ensemble de Peyre-Haut à Villenave-d'Ornon (Gironde) avec six monuments.

Les espèces suivantes ont particulièrement retenu notre attention :

- **Argyrobium zanonii** (Turra) P. W. Ball : parfois nommée Argyrolobe de Linné (*Argyrobium linnaeanum* Walper), cette Fabacée est un petit sous-arbrisseau auquel la pilosité soyeuse confère un aspect blanc argenté. Les feuilles à trois folioles ont l'envers recouvert de poils longs et denses tandis que les fleurs jaunes, solitaires ou par deux ou trois en tête terminale, présentent un étendard velu comme le sont également le calice et la gousse. **Très localisée, très rare en Gironde, protégée en Poitou-Charentes. Rare en Lot-et-Garonne où elle n'est connue que de quelques stations** (Gilles Marcoux, comm. pers.).

- **Artemisia alba** Turra : cette armoise (famille des Astéracées) qui exhale une odeur camphrée caractéristique (synonyme : *A. camphorata* Vill.) se développe en touffes d'ampleur modeste et porte des feuilles deux à trois fois divisées en segments étroits. L'inflorescence, en panicule dressée étroitement allongée, est formée de petits capitules globuleux à l'involucre tomenteux blanchâtre, plus courts que la bractée. **Très localisée, très rare en Gironde. Très localisée et aussi rare en Lot-et-Garonne.**

- **Bupleurum baldense** Turra : ce petit buplèvre (famille des Apiacées) présente des feuilles vert-grisâtre, linéaires à lancéolées à la base, ainsi que de petites fleurs jaunes en ombelles de 1 à 5 rayons en partie masquées par des bractées aristées. **Signalé en trois localités par JEANJEAN (1961), vraisemblablement disparue en Gironde. Une seule autre localité connue en Lot-et-Garonne : Trentels** (Gilles Marcoux, comm. pers.).

- **Carduncellus mitissimus** (L.) DC. : cette petite Astéracée herbacée arbore sur une tige courte un seul capitule volumineux aux bractées vertes non épineuses, rappelant les feuilles. Les fleurs en tube ont cinq pétales en lanière pourpre-bleuté. **Localisée, assez rare et protégée en Gironde. Assez commune en Lot-et-Garonne.** [Pl. I.3].

- **Catananche caerulea** L. : c'est la splendide Cupidone, Astéracée de belle taille dont les grands capitules étalent des stigmates jaune d'or qui tranchent sur les ligules d'un bleu violet éclatant, le tout surmontant les bractées écailleuses transparentes d'un involucre aux reflets d'argent. **Très localisée et rare en Gironde. Assez peu commune et protégée en Lot-et-Garonne.**

- **Leuzea conifera** (L.) DC. : cette Astéracée originale développe sur une tige réduite un gros capitule solitaire rappelant une pomme de pin (d'où son nom d'espèce) du fait de ses larges bractées en forme de cuillère aux reflets brun-métallique. Les fleurs en tubes, rose-violacé, dépassent peu l'involucre. **Absente en Gironde, localisée et assez rare en Lot-et-Garonne, protégée en Aquitaine.** [Pl. I.2].

- **Pistacia terebinthus** L. : ce petit arbuste dioïque de la famille des Anacardiacees est parfois utilisé comme porte-greffe du Pistachier vrai (*Pistacia vera* L.). Son écorce rougeâtre exhale une forte odeur de résine ; celle-ci, à l'origine du nom d'essence de térébenthine (térébenthine de Chio) a eu différentes utilisations dans la pharmacopée traditionnelle ou la parfumerie. Ses feuilles, caduques, imparipennées (3 à 11 folioles, rarement une seule), au pétiole non ailé, le distinguent sans ambiguïté du Pistachier Lentisque (*Pistacia lentiscus* L.). Ses fleurs pourpres, en grappe dense, dépourvues de pétales, donnent en septembre des fruits globuleux apiculés de saveur aigre, rouges puis bruns. Fréquente sur le pourtour méditerranéen, l'espèce en expansion dans le sud de la France reste néanmoins exceptionnelle sur le littoral atlantique. **Absente en Gironde, elle est protégée dans le département du Lot et Garonne.**

- **Sedum sediforme** (Jacq.) Pau : ce sédum (famille des Crassulacées) est muni de tiges robustes, dressées avant l'épanouissement des fleurs, et un peu ligneuses à la base. Les feuilles succulentes, vert-grisâtre, appliquées le long de la tige, sont acuminées (elles sont très serrées sur les rejets stériles). L'inflorescence, en corymbe

dense, renferme des fleurs jaune-verdâtre pâle, à cinq à huit pétales. À la base du filet des étamines, on distingue des poils transparents. **Très localisée et rare en Gironde, protégée en Aquitaine. Assez commune en Lot-et-Garonne.**

- ***Stachelina dubia* L.** : cette autre Astéracée est un sous-arbrisseau rameux auquel la pilosité de ses parties jeunes confère un aspect blanchâtre. Les feuilles sont étroites, légèrement dentées, à marge un peu enroulée et tomenteuses sur la face inférieure. Les petits capitules renfermant un nombre réduit (4 à 6) de fleurs purpurines ont un involucre conique allongé à la forme caractéristique. **Localisée, rare et protégée en Gironde. Assez commune sur les coteaux calcaires du Lot-et-Garonne.**

Liste des espèces relevées durant la matinée :

<i>Acer</i>	<i>campestre</i>	L.	Érable champêtre
<i>Acer</i>	<i>monspessulanum</i>	L.	Érable de Montpellier
<i>Achillea</i>	<i>millefolium</i>	L.	Achillée mille-feuilles
<i>Allium</i>	<i>sphaerocephalon</i>	L.	Ail à tête ronde
<i>Alyssum</i>	<i>alyssoides</i>	(L.) L.	Alysson à calice persistant
<i>Anacamptis</i>	<i>pyramidalis</i>	(L.) Rich.	Orchis pyramidal
<i>Anthericum</i>	<i>ramosum</i>	L.	Phalangère rameuse
<i>Argyrolobium</i>	<i>zanonii</i>	(Turra) P. W. Ball	Argyrolobe de Linné
<i>Arrhenatherum</i>	<i>elatus</i>	(L.) P. Beauv. ex J. Presl.	Fenasse
<i>Artemisia</i>	<i>alba</i>	Turra	Armoise blanche
<i>Aster</i>	<i>linosyris</i>	(L.) Bernh.	Aster linosyris
<i>Bituminaria</i>	<i>bituminosa</i>	(L.) C. H. Stirt.	Psoralée bitumineuse
<i>Blackstonia</i>	<i>perfoliata</i>	(L.) Huds.	Centaurée jaune
<i>Brachypodium</i>	<i>distachyon</i>	(L.) P. Beauv.	Brachypode à deux rangs
<i>Brachypodium</i>	<i>pinnatum</i>	(L.) P. Beauv.	Brachypode penné
<i>Briza</i>	<i>media</i>	L.	Langue de femme
<i>Bromus</i>	<i>erectus</i>	Huds.	Brome dressé
<i>Bupleurum</i>	<i>baldense</i>	Turra	Buplèvre du Mont Baldo
<i>Campanula</i>	<i>glomerata</i>	L.	Campanule agglomérée
<i>Carduncellus</i>	<i>mitissimus</i>	(L.) DC.	Cardoncelle mou
<i>Carex</i>	<i>flacca</i>	Schreb.	Laïche glauque
<i>Carex</i>	<i>halleriana</i>	Asso	Laïche de Haller
<i>Carlina</i>	<i>vulgaris</i>	L.	Carline
<i>Catananche</i>	<i>caerulea</i>	L.	Cupidone
<i>Centaurea</i>	<i>scabiosa</i>	L.	Centaurée scabieuse
<i>Centaureum</i>	<i>erythraea</i>	Rafn	Petite centaurée commune
<i>Cephalanthera</i>	<i>rubra</i>	(L.) L. C. M. Rich.	Céphalanthère rouge
<i>Cervaria</i>	<i>rivini</i>	Gaertn.	Peucedan herbe aux cerfs
<i>Clematis</i>	<i>vitalba</i>	L.	Herbe aux gueux
<i>Convolvulus</i>	<i>cantabrica</i>	L.	Liseron cantabrique
<i>Coriaria</i>	<i>myrtifolia</i>	L.	Corroyère
<i>Cornus</i>	<i>sanguinea</i>	L.	Cornouiller sanguin
<i>Coronilla</i>	<i>minima</i>	L.	Petite coronille
<i>Crataegus</i>	<i>monogyna</i>	Jacq.	Aubépine
<i>Dorycnium</i>	<i>pentaphyllum</i>	Scop.	Badasse
<i>Epipactis</i>	<i>helleborine</i>	(L.) Crantz.	Épipactis à larges feuilles
<i>Eryngium</i>	<i>campestre</i>	L.	Panicaut
<i>Fumana</i>	<i>procumbens</i>	(Dunal) Gren.	Fumana couché
<i>Globularia</i>	<i>bisnagarica</i>	L.	Globulaire
<i>Helianthemum</i>	<i>nummularium</i>	(L.) Mill.	Hélianthème commun
<i>Helichrysum</i>	<i>stoechas</i>	(L.) Moench	Immortelle jaune
<i>Helleborus</i>	<i>foetidus</i>	L.	Hellébore fétide
<i>Hieracium</i>	<i>pilosella</i>	L.	Epervière piloselle
<i>Himantoglossum</i>	<i>hircinum</i>	(L.) Spreng.	Orchis à odeur de bouc
<i>Hippocrepis</i>	<i>comosa</i>	L.	Fer-à-cheval

<i>Inula</i>	<i>conyza</i>	DC.	Inule conyze
<i>Inula</i>	<i>montana</i>	L.	Aunée
<i>Juniperus</i>	<i>communis</i>	L.	Genévrier
<i>Koeleria</i>	<i>pyramidata</i>	(Lam.) P. Beauv.	Koelérie pyramidale
<i>Lathyrus</i>	<i>angulatus</i>	L.	Gesse anguleuse
<i>Leuzea</i>	<i>conifera</i>	(L.) DC.	Leuzée à cônes
<i>Linum</i>	<i>tenuifolium</i>	L.	Lin à feuilles menues
<i>Linum</i>	<i>trigynum</i>	L.	Lin à trois carpelles
<i>Lonicera</i>	<i>etrusca</i>	Santi	Chèvrefeuille de Toscane
<i>Medicago</i>	<i>sativa</i>	L.	Luzerne cultivée
<i>Melampyrum</i>	<i>cristatum</i>	L.	Mélampyre à crêtes
<i>Melica</i>	<i>ciliata</i>	L.	Mélique ciliée
<i>Melittis</i>	<i>melissophyllum</i>	L.	Mélitte à feuilles de mélisse
<i>Odontites</i>	<i>luteus</i>	(L.) Clairv.	Odontitès jaune
<i>Ononis</i>	<i>pusilla</i>	L.	Bugrane naine
<i>Ornithogalum</i>	<i>pyrenaicum</i>	L.	Aspergette
<i>Pistacia</i>	<i>terebinthus</i>	L.	Pistachier térébinthe
<i>Potentilla</i>	<i>neumanniana</i>	Rchb.	Potentille de Neum
<i>Primula</i>	<i>veris</i>	L.	Primevère coucou
<i>Prunella</i>	<i>laciniata</i>	(L.) L.	Brunelle blanche
<i>Prunus</i>	<i>mahaleb</i>	L.	Cerisier de Sainte-Lucie
<i>Pulmonaria</i>	<i>longifolia</i>	(Bastard) Boreau	Pulmonaire à longues feuilles
<i>Quercus</i>	<i>ilex</i>	L.	Chêne vert
<i>Quercus</i>	<i>pubescens</i>	Willd.	Chêne blanc
<i>Rhamnus</i>	<i>alaternus</i>	L.	Nerprun alaterne
<i>Rubia</i>	<i>peregrina</i>	L.	Garance voyageuse
<i>Ruscus</i>	<i>aculeatus</i>	L.	Fragon
<i>Salvia</i>	<i>pratensis</i>	L.	Sauge des prés
<i>Sanguisorba</i>	<i>minor</i>	Scop.	Petite pimprenelle
<i>Sedum</i>	<i>sediforme</i>	(Jacq.) Pau	Orpin blanc-jaunâtre
<i>Senecio</i>	<i>jacobaea</i>	L.	Séneçon jacobée
<i>Sesleria</i>	<i>albicans</i>	Kit. ex Schultes	Seslérie bleue
<i>Silene</i>	<i>nutans</i>	L.	Silène penché
<i>Sorbus</i>	<i>aria</i>	(L.) Crantz	Alisier blanc
<i>Sorbus</i>	<i>domestica</i>	L.	Cormier
<i>Stachys</i>	<i>recta</i>	L.	Épiaire droite
<i>Stachelina</i>	<i>dubia</i>	L.	Stachéline
<i>Tanacetum</i>	<i>corymbosum</i>	(L.) Sch. Bip.	Tanaisie en corymbe
<i>Teucrium</i>	<i>chamaedrys</i>	L.	Germandrée petit chêne
<i>Thymus</i>	<i>serpyllum</i>	L.	Serpolet
<i>Torilis</i>	<i>arvensis</i>	Huds.	Torilis des champs
<i>Trifolium</i>	<i>campestre</i>	Schreb.	Trèfle jaune
<i>Viburnum</i>	<i>lantana</i>	L.	Viorne lantane
<i>Vincetoxicum</i>	<i>hirundinaria</i>	Medik.	Dompte-venin officinal

En début d'après-midi, sous un soleil de plomb, le groupe des botanistes s'est dirigé vers le lieu-dit « Plaine de Vidalot » sur la commune limitrophe de Masquières, et a prospecté au sein d'une pelouse calcaire sub-atlantique semi-aride (mesobromion) et d'une prairie calcaire sub-atlantique très sèche (xerobromion). Outre de très nombreuses Orchidées, malheureusement pour la plupart en fruits, et quelques-unes des espèces signalées ci-dessus, ce sont ici principalement deux Poacées originales qui ont éveillé intérêt et curiosité :

- ***Aegilops ovata*** L. : cette petite graminée (10 à 30 cm) cespiteuse, vert glauque, aux tiges genouillées, possède des feuilles planes à préfoliation enroulée. L'épi, court, porte des épillets imbriqués, les deux ou trois inférieurs ventrus fertiles, les supérieurs

plus petits et stériles. Les glumes sont munies de quatre longues arêtes scabres, voire parfois d'une cinquième plus réduite. **Citée par JEANJEAN (1961), mais, semble-t-il, non revue en Gironde depuis. Espèce peu commune en Lot-et-Garonne.** [Fig. 1a].

Remarque : bien que morphologiquement bien distincts des *Triticum* (blés), les *Aegilops* en sont génétiquement proches. Ce dernier genre aurait ainsi joué un rôle important dans la genèse de nos blés cultivés. Les deux principales espèces actuelles de cette céréale sont en effet le blé dur, *Triticum turgidum*, tétraploïde, essentiellement utilisé dans la fabrication de pâtes, et le blé tendre, *Triticum aestivum*, hexaploïde, exploité en panification. Ils résulteraient de deux événements de polyploïdisation impliquant des *Aegilops*. Le premier, très ancien, précédant largement l'avènement de l'agriculture faisant intervenir un blé sauvage, *Triticum monococcum* et *Aegilops speltoides*, aurait abouti à un blé dur. Le second, beaucoup plus récent, contemporain des débuts de la domestication, impliquerait *Triticum turgidum* et *Aegilops tauschii* et serait à l'origine du blé tendre.



a. *Aegilops ovata*.



b. *Stipa pennata*.

Fig. 1.

- ***Stipa pennata* L.** : cette autre graminée cespiteuse de taille moyenne (40 à 80 cm) est munie de feuilles fines, enroulées, de couleur glauque. Elle arbore une panicule étroite d'une dizaine d'épillets, enveloppée à sa base par la gaine de la feuille supérieure. Les glumelles inférieures (lemmes) sont prolongées par une arête souple très allongée, couverte dans ses deux tiers supérieurs de longs poils soyeux, ce qui lui confère un aspect plumeux très caractéristique. **Absente en Gironde. Protégée en Poitou-Charentes et différentes régions françaises. Rare et localisée en Lot-et-Garonne.** [Fig. 1b].

Liste des espèces relevées durant l'après-midi :

<i>Acer</i>	<i>monspessulanum</i>	L.	Érable de Montpellier
<i>Aegilops</i>	<i>ovata</i>	L.	Égiloïpe ovale
<i>Anacamptis</i>	<i>pyramidalis</i>	(L.) Rich.	Orchis pyramidal
<i>Artemisia</i>	<i>alba</i>	Turra	Armoise blanche
<i>Bituminaria</i>	<i>bituminosa</i>	(L.) C. H. Stirt.	Psoralée bitumineuse
<i>Blackstonia</i>	<i>perfoliata</i>	(L.) Huds.	Centauree jaune
<i>Brachypodium</i>	<i>distachyon</i>	(L.) P. Beauv.	Brachypode à deux rangs
<i>Briza</i>	<i>media</i>	L.	Langue de femme
<i>Bromus</i>	<i>erectus</i>	Huds.	Brome dressé
<i>Carduncellus</i>	<i>mitissimus</i>	(L.) DC.	Cardoncelle mou
<i>Carex</i>	<i>flacca</i>	Schreb.	Laiche glauque
<i>Catananche</i>	<i>caerulea</i>	L.	Cupidone
<i>Cephalanthera</i>	<i>rubra</i>	(L.) L. C. M. Rich.	Céphalanthère rouge
<i>Cichorium</i>	<i>intybus</i>	L.	Chicorée sauvage
<i>Cirsium</i>	<i>arvense</i>	(L.) Scop.	Cirse des champs
<i>Cirsium</i>	<i>vulgare</i>	(Savi) Ten.	Cirse vulgaire
<i>Convolvulus</i>	<i>cantabrica</i>	L.	Liseron cantabrique
<i>Coriaria</i>	<i>myrtifolia</i>	L.	Corroyère
<i>Coronilla</i>	<i>minima</i>	L.	Petite coronille
<i>Dactylis</i>	<i>glomerata</i>	L.	Dactyle aggloméré
<i>Dorycnium</i>	<i>pentaphyllum</i>	Scop.	Badasse
<i>Echium</i>	<i>vulgare</i>	L.	Vipérine
<i>Fumana</i>	<i>procumbens</i>	(Dunal) Gren.	Fumana couché
<i>Helichrysum</i>	<i>stoechas</i>	(L.) Moench	Immortelle jaune
<i>Inula</i>	<i>montana</i>	L.	Aunée
<i>Juniperus</i>	<i>communis</i>	L.	Genévrier
<i>Knautia</i>	<i>arvensis</i>	(L.) Coult	Knautie des champs
<i>Lathyrus</i>	<i>angulatus</i>	L.	Gesse anguleuse
<i>Lathyrus</i>	<i>pratensis</i>	L.	Gesse des prés
<i>Leucanthemum</i>	<i>vulgare</i>	Lam.	Grande marguerite
<i>Limodorum</i>	<i>abortivum</i>	(L.) Sw.	Limodore à feuilles avortées
<i>Linum</i>	<i>catharticum</i>	L.	Lin purgatif
<i>Linum</i>	<i>tenuifolium</i>	L.	Lin à feuilles menues
<i>Lonicera</i>	<i>etrusca</i>	Santi	Chèvrefeuille de Toscane
<i>Ophrys</i>	<i>apifera</i>	Huds.	Ophrys abeille
<i>Ophrys</i>	<i>sp.</i>		Ophrys
<i>Pastinaca</i>	<i>sativa</i>	L.	Panais sauvage
<i>Pistacia</i>	<i>terebinthus</i>	L.	Pistachier térébinthe
<i>Prunella</i>	<i>laciniata</i>	(L.) L.	Brunelle blanche
<i>Prunus</i>	<i>mahaleb</i>	L.	Cerisier de Sainte-Lucie
<i>Rhamnus</i>	<i>alaternus</i>	L.	Nerprun alaterné
<i>Rumex</i>	<i>crispus</i>	L.	Rumex crépu
<i>Salvia</i>	<i>pratensis</i>	L.	Sauge des prés
<i>Sanguisorba</i>	<i>minor</i>	Scop.	Petite pimprenelle
<i>Senecio</i>	<i>erucifolius</i>	L.	Séneçon à feuilles de roquette
<i>Senecio</i>	<i>jacobea</i>	L.	Séneçon jacobée
<i>Silaum</i>	<i>silau</i>	(L.) Schinz & Thell.	Cumin des prés
<i>Stachys</i>	<i>recta</i>	L.	Épiaire droite
<i>Stipa</i>	<i>pennata</i>	L.	Plumet
<i>Tamus</i>	<i>communis</i>	L.	Herbe aux femmes battues
<i>Thesium</i>	<i>humifusum</i>	DC.	Thésion couché
<i>Tragopogon</i>	<i>pratensis</i>	L.	Salsifis des prés
<i>Trifolium</i>	<i>angustifolium</i>	L.	Trèfle à feuilles étroites
<i>Vicia</i>	<i>parviflora</i>	Cav.	Vesce à petites fleurs
<i>Vincetoxicum</i>	<i>hirundinaria</i>	Medik.	Dompte-venin officinal

Finalement, une sortie qui s'est avérée botaniquement très riche. Nombre de participants ont d'ailleurs tout naturellement émis le souhait de réitérer l'opération, mais toutefois un peu plus tôt dans l'année afin de profiter de la floraison des nombreuses espèces d'orchidées dont nous n'avons pu apercevoir que des reliefs. Rappelons que l'œil exercé de notre collègue Gilles Marcoux a su repérer quelques années auparavant (1999) sur le coteau de Casserouge *Anacamptis morio* [Pl. 1.5], *Cephalanthera damasonium*, *Cephalanthera longifolia*, *Gymnadenia conopsea*, *Listera ovata*, *Neottia nidus-avis*, *Ophrys araneola*, *Ophrys insectifera*, *Ophrys lutea*, *Ophrys scolopax*, *Ophrys scolopax x insectifera*, *Ophrys sphegodes*, *Orchis anthropophora*, *Orchis mascula*, *Orchis militaris*, *Orchis militaris x purpurea*, *Orchis purpurea*, *Neotinea ustulata* [Pl. 1.7], *Platanthera chlorantha*, *Serapias lingua*, *Spiranthes spiralis*, mais également *Anthericum liliago* [Pl. 1.1], *Aster amellus*, *Campanula rotundifolia*, *Dorycnium hirsutum*, *Euphorbia exigua*, *Galium pumilum*, *Gladiolus italicus* [Pl. 1.4], *Helianthemum apenninum* [Pl. 1.6], *Helleborus foetidus*, *Koeleria vallesiana*, *Rosa micrantha*, *Scilla autumnalis*, *Teucrium montanum*...



Fig. 2. Au lieu-dit « Les Tombeaux des géants », en lisière de la chênaie, une partie de l'équipe des botanistes et des entomologistes en pleine prospection matinale.

Insectes

Les prospections de la journée entière furent menées pour l'essentiel au lieu-dit « Les Tombeaux des Géants » et dans un rayon de quelques centaines de mètres, en lisière d'une chênaie thermophile constituée pour l'essentiel de chênes pubescents avec quelques chênes verts, ainsi que sur les affleurements calcaires exposés au sud et sur les prairies xérophiles et les haies du plateau. Elles furent suivies d'une chasse à la lampe U.V. durant la première moitié de la nuit, en lisière de chênaie surplombant les affleurements calcaires. [Abréviation : ex. = exemplaire].

Orthoptères

Tettigoniidae :

- *Isophya pyrenaea* (Serville) : 1 ex. U.V. (GRE) + 2 ex. le 23-VI-2010 au battage de buissons et arbrisseaux, affleurement calcaire (TAM - Benoit Duhaze). **Rare espèce, surtout présente dans le midi de la France et de façon plus sporadique dans une grande moitié sud du pays. Apparemment nouvelle pour l'Aquitaine !**

- *Phaneroptera nana* (Fieber) : 1 ex. le 23-VI-2010 (TAM). *Espèce commune.*

- *Tylopsis lilifolia* (Fabricius) : 1 ex. le 25-VIII-2010 (TAM). *Espèce thermophile très commune sur les pelouses sèches.* [Pl. III.4].

- *Decticus albifrons* (Fabricius) : quelques ex. chantant le 25-VIII-2010 pelouse xérophile (TAM). *Espèce méridionale déjà connue du Lot-et-Garonne où elle peut être commune sur les talus ensoleillés et les pelouses calcaires sèches.*

Gryllidae :

- *Gryllus campestris* (Linné) : 1 ex. observé lors de la sortie (TAM). *Espèce commune à la belle saison sur le site et dans le département* [cette citation permettra de revenir sur la remarque suivante que l'on trouve dans le dernier guide Delachaux & Niestlé (BELLMANN & LUQUET, 2009): « Dans les départements du Nord et du Lot-et-Garonne, elle semble, curieusement, ne jamais avoir été signalée »].

- *Nemobius sylvestris* (Bosc d'Antic) : 2 ex. le 25-VIII-2010 (TAM). *Espèce très commune dans le département* [cette citation permettra également de revenir sur cette autre remarque issue du même guide : « En France, elle a été mentionnée de tous les départements sauf de Seine-Saint-Denis et du Lot-et-Garonne, où son apparente absence procède très vraisemblablement de l'insuffisance des investigations de terrain »]. Ce qui nous conduit au passage à souligner tout l'intérêt que peuvent représenter des contributions comme celle-ci où même des espèces « banales » sont signalées, enrichissant nos connaissances par le très nécessaire travail d'inventaire de notre patrimoine naturel, même à un échelon très local.

Psocoptères

Psocidae :

- *Blaste quadrimaculata* (Latreille) : 1 ex. (DAU). *Espèce assez commune.*

Hémiptères

Berytidae :

- *Berytinus signoreti* (Fieber) : 1 ex. (GER). *Espèce thermophile, peu commune.*

Tingidae :

- *Catoplatus horvathi* (Puton) : 1 ex. sur *Eryngium campestre* (DAU). *Espèce peu commune.*

- *Copium clavicorne* (Linné) : 1 + 1 ex. sur *Teucrium chamaedrys* (DAU- LAB). *Espèce peu commune.*

Lygaeidae :

- *Platyplax salviae* (Schill.) : 1 ex. sur *Salvia* (DAU). *Espèce assez commune.*

- *Plinthisus brevipennis* (Latreille) : 1 + 1 + 1 ex. mousses (DAU - LAB - TAM). *Espèce très commune.*

- *Cymus glandicolor* Hahn : 1 ex. le 23-VI-2010 (LAB). *Espèce très commune.*

- *Lasiocoris anomalus* (Kolenati) : 1 ex. (LAB) *Espèce récemment signalée comme nouvelle pour la Gironde et le Lot-et-Garonne* (LABATUT & GERY, 2009),

notamment à partir de cette capture pour le département. [+ 1 ex. Montayral, Aérodrome, le 14-VI-2009 (GER) et 1 ex. Penne d'Agenais, Plateau Saint-Michel, le 23-VI-2010 (LAB)].

- *Peritrechus gracilicornis* Puton : 1 ex. (LAB). *Espèce très commune.*
- *Trapezonotus ullrichii* (Fieber) : 1 ex. le 23-VI-2010 (LAB). *Espèce peu commune.*
- *Beosus maritimus* (Scopoli) : 1 ex. sur prairie xérophile, au fauchage (THO). *Espèce commune.*
- *Lygaeosoma sardeum* Spinola : 1 ex. le 17-IV-2010 (TAM) + 1 ex. le 17-VIII-2010 (DUC). *Espèce très commune.*
- *Acompus pallipes* (Herrich - Schaeffer) : 1 ex. le 28-V-2010 (DUC). *Espèce peu commune.*
- *Melanocoryphus albomaculatus* (Goeze) : 1 ex. le 10-V-2010 (DUC). *Espèce commune.*
- *Heterogaster urticae* (Fabricius) : 1 ex. le 26-V-2010 (DUC). *Espèce commune.*
- *Tropidothorax leucopterus* (Goeze) : 1 ex. le 23-VI-2010 (DUC). *Rare en Gironde, où il n'a pas été revu depuis longtemps, plus abondant en Lot-et-Garonne.*
- *Rhyparochromus (Xanthochilus) quadratus* (Fabricius) : 1 ex. le 10-V-2010 (DUC). *Espèce commune.*
- *Rhyparochromus (Raglius) confusus* (Reuter) : 1 ex. le 26-V-2010 (DUC). *Rare en Gironde, où il n'a pas été revu depuis longtemps, plus abondant en Lot-et-Garonne.*

Cydnidae :

- ***Adomerus biguttatus*** (Linné) : 1 + 1 ex. pelouse xérophile (TAM - LAB). ***Espèce rare, dans milieux secs.***
- *Canthophorus dubius* (Scopoli) : 2 ex. pelouse xérophile (TAM) + 1 ex. le 23-VI-2010 (LAB). *Espèce des milieux secs, semble assez rare en Lot-et-Garonne.*
- *Canthophorus melanopterus* (Herrich - Schaeffer) : 1 ex. le 17-VII-2010 (DUC). *Espèce des milieux secs, peu commune.*
- *Legnotus limbosus* (Geoffroy) : 1 ex. le 28-V-2010 (DUC). *Espèce commune qui apprécie plutôt les zones fraîches et humides.*
- ***Legnotus picipes*** (Fallén) : 1 ex. le 28-V-2010 (DUC). ***Espèce rare en France.***
- ***Sehirus luctuosus*** Mulsant & Rey : 1 ex. le 10-VI-2010 (DUC). ***Espèce rare, absente de la région méditerranéenne.***
- *Tritomegas bicolor* (Linné) : 1 ex. le 10-VI-2010 (DUC). *Espèce commune.*

Plataspidae :

- *Coptosoma scutellatum* (Geoffroy) : 1 ex. (LAB) + 1 ex. le 6-VI-2010 (TAM). *Espèce très commune.*

Scutelleridae :

- *Eurygaster austriaca* (Geoffroy) : 1 ex. prairie xérophile, au fauchage (TAM) + 1 ex. le 19-V-2009 (DUC). *Peu commune en dehors de la zone méditerranéenne, assez commune en Gironde.*
- *Eurygaster maura* (Linné) : 1 ex. le 10-V-2010 et 1 ex. le 26-V-2010 (DUC). *Espèce commune.*
- *Eurygaster testudinaria* (Geoffroy) : 2 + 1 ex. prairie xérophile, au fauchage (THO - TAM) + 1 ex. le 26-V-2010 (DUC). *Espèce très commune.*

- *Odontoscelis fuliginosa* (Linné) : 2 ex. (LAB) + 1 ex. le 1-VI-2003 (TAM) et 1 + 3 ex. le 23-VI-2010 (LAB - TAM). *Espèce qui semble assez rare en Aquitaine mais assez commune sur le site.*

- *Odontoscelis lineola* Rambur : 1 ex. le 14-VI-2010 (DUC). **Rare en Aquitaine.**

- *Odontotarsus purpureolineatus* (Rossi) : 1 ex. le 10-IV-2009 (TAM) + 1 ex. le 23-VI-2010 (LAB). *Espèce commune.*

Pentatomidae :

- *Ancyrosoma leucogrammes* (Gmelin) : 1 ex. le 6 -VI-2010 + 2 ex. fauchage de pelouse xérophile le 27-VI-2010 (TAM). **Espèce thermophile rare en Gironde (DAUPHIN, 2009b) et semble-t-il en Aquitaine.**

- *Graphosoma italicum* Müller : 10 ex. (GER) + 1 ex. le 23-VI-2010 (DUC). *Espèce très commune.*

- *Vilpianus galii* (Wolff) : 1 ex. au fauchage, pelouse xérophile le 27-VI-2010 (TAM). *Espèce méridionale, rare en Lot-et-Garonne.*

- *Sciocoris cursitans* (Fabricius) : 1 ex. le 17-IV-2010 (TAM) + 1 ex. le 23-VI-2010 (LAB) + 1 ex. (DUC). *Espèce commune.*

- *Sciocoris sulcatus* Fieber : 1 ex. le 23-VI-2010 (LAB). **Espèce apparemment rare en Aquitaine.**

- *Aelia acuminata* (Linné) : 1 + 3 ex. (LAB - THO) + 1 ex. le 28-V-2010 (DUC). *Espèce très commune en France.*

- *Aelia rostrata rostrata* Boheman : 1 ex. le 16-VI-2010 (TAM) + 1 ex. le 26-V-2010 (DUC) + 1 ex. le 23-VI-2010 (LAB). *Espèce rare en Gironde, plus abondante en Lot-et-Garonne et dont la ssp. rostrata est rare en France.*

- *Neottiglossa leporina* (Herrich-Schaeffer) : 1 ex. le 26-V-2010 (DUC). *Espèce commune.*

- *Eysarcoris ventralis* (Westwood) : 1 ex. le 10-VI-2010 (DUC). *Espèce commune.*

- *Stagonomus bipunctatus* (Linné) : 2 ex. in copula sur Molène (TAM). **Espèce méditerranéenne.**

- *Carpocoris pudicus* (Poda) : 1 + 1 ex. prairie xérophile, au fauchage (THO - TAM) + 1 ex. le 5-V-2009 (DUC). *Espèce d'affinité méditerranéenne.*

- *Carpocoris fuscispinus* (Boheman) : 1 ex. le 17-VII-2010 (DUC). *Maintenant synonyme de C. mediterraneus, donc on peut dire : espèce méridionale assez commune en Aquitaine.*

- *Carpocoris purpureipennis* (De Geer) : 1 ex. le 26-V-2010 (DUC). *Espèce commune.*

- *Chlorochroa juniperina* Linné : 1 ex. le 5-V-2009 (DUC) + 1 ex. sur *Juniperus* le 17-IV-2010 (TAM) + 1 ex. sur *Juniperus* le 23-VI-2010 (LAB). *Espèce assez commune en Lot-et-Garonne.*

- *Dolycoris baccarum* (Linné) : 1 ex. le 26-V-2010 (DUC). *Espèce très commune.*

- *Holcostethus albipes* (Fabricius) : 1 ex. prairie xérophile (TAM). **Espèce méditerranéenne.**

- *Holcostethus sphacelatus* (Fabricius) : 1 ex. le 23-VI-2010 (DUC). *Espèce commune.*

- *Holcostethus vernalis* Wolff : 2 ex. prairie xérophile, au fauchage (THO) + 1 ex. le 26-V-2010 (DUC). *Espèce commune.*

- *Palomena prasina* Linné : 1 ex. le 17-IV-2010 (TAM) + 1 ex. le 26-V-2010 (DUC).
Espèce très commune en France.

- ***Staria lunata*** Hahn : 1+ 4 +1 +1 ex. (DAU - LAB - THO - TAM) + 1 ex. le 10-IV-2009 (TAM) + 1 ex. le 26-V-2010 (DUC). **Insecte d'affinité méditerranéenne, rare en Aquitaine mais commun sur le site.**

- *Eurydema oleracea* (Linné) : 1 ex. le 17-IV-2010 (TAM) + 1 ex. le 12-VII-2010 (DUC). Espèce très commune.

- *Eurydema ornata* (Linné) : 1 ex. en IX-2008 (DUC). Espèce très commune.

- *Eurydema ventralis* Kolenati : 1 ex. le 10-V-2010 (DUC). Espèce commune.

- ***Acrosternum millierei*** (Mulsant & Rey) : plusieurs ex. (TAM - LAB - GER - DUC) sur l'Alaterne, les Buis..., au battage + 1 ex. le 22-V-2009 et 1 ex. le 10-V-2010 (DUC) + de nombreux ex. le 23-VI-2010 (DUC - LAB). **Espèce méditerranéenne, assez rare en Lot-et-Garonne, mais bien présente sur le site.** [Pl. II.1].

- *Piezodorus lituratus* (Fabricius) : 1 ex. le 26-V-2010 (DUC). Espèce commune.

- *Picromerus nigridens* (Fabricius) : 1 ex. prairie xérophile, au fauchage (THO) + 1 ex. le 19-V-2009 (DUC). Espèce d'affinité méditerranéenne.

Acanthosomatidae :

- *Cyphostethus tristriatus* (Fabricius) : 2 ex. sur *Juniperus* le 17-IV-2010 (TAM) + 1 ex. le 23-VI-2010 (LAB). Assez commune.

- ***Elasmostethus minor*** Horvath : 1 ex. le 10-V-2010 (DUC). **Espèce rare de l'est et du centre de la France, vivant sur *Lonicera xylosteum* Linné.**

Coreidae :

- *Gonocerus acuteangulatus* (Goeze) : 1 ex. (TAM) + 1 ex. le 17-IV-2010 (TAM). Espèce commune.

- *Coreus marginatus* (Linné) : 1 ex. le 17-IV-2010 (TAM). Espèce très commune.

- ***Ceraleptus obtusus*** (Brullé) : 1 ex. (LAB) + 1 ex. le 23-VI-2010 (LAB). **Semble rare en Aquitaine et nouveau pour le Lot-et-Garonne.**

- *Ceraleptus gracilicornis* (Herrich-Schaeffer) : 1 ex. le 26-V-2010 (DUC). Espèce commune.

- ***Bothrostethus annulipes*** (Costa) : 1 ex. le 26-V-2009 (DUC). Espèce euro-méditerranéenne, rare en France. Essentiellement observée sur Fabacées. [Pl. III.5].

- *Syromastes rhombeus* (Linné) : 1 ex. le 29-VI-2009 (DUC). Espèce assez commune.

Alydidae :

- *Camptopus lateralis* (Germar) : 1 ex. le 23-VI-2010 (LAB). Espèce commune.

Stenocephalidae :

- *Dicranocephalus medius* (Mulsant & Rey) : 2 ex. in copula sur *Euphorbia* le 17-IV-2010 (TAM). Espèce assez commune.

Phymatidae :

- *Phymata crassipes* (Fabricius) : 1 + 1 ex. (LAB - GER) + 1 ex. le 13-VI-2004, 1 ex. le 7-VI-2009 et 1 ex. le 14-VI-2009 (TAM). Espèce commune, notamment sur *Leucanthemum*.

Reduviidae :

- *Rhynocoris iracundus* (Poda) : 1 (GER) + 1 ex. le 23-VI-2010 (LAB). Espèce commune en Lot-et-Garonne.

- *Rhynocoris erythropus* Linné : 2 ex. (LAB) + 1 ex. le 16-VI-2010 sur *Artemisia alba* Turra (TAM). *Espèce peu commune en Lot-et-Garonne qui semble apprécier les pelouses thermophiles.*

- ***Sphegodes sanguineus*** (Fabricius) : 1 ex. le 13-V-2009 (DUC) + 1 ex. au battage de chêne le 16-VI-2010 (TAM). *Espèce méditerranéenne, très rare en Aquitaine ; non signalée du Lot-et-Garonne par PUTSHKOV & MOULET (2009).*

[Autre donnée concernant cette espèce : Lot-et-Garonne, Villeneuve-sur-Lot, Landou, « Église de Collongue », 1 ex. le 20-V-2007, battage de *Quercus*. J.-Ph. Tamisier leg/coll.].

- *Reduvius personatus* (Linné) : 1 ex. U.V. (TAM) + 1 ex. U.V. chênaie thermophile le 23-V-2006 (TAM). *Espèce peu commune.*

Miridae :

- *Deraeocoris ruber* (Linné) : 1 ex. (DAU). *Espèce commune.*

- *Brachycoleus triangularis* (Goeze) : 1 ex. sur *Eryngium campestre* L. (DAU). *Espèce assez rare.*

- *Adelphocoris seticornis* (Fabricius) : 1 ex. prairie xérophile, au fauchage (THO). *Espèce commune.*

- *Megaloceroea recticornis* Geoffroy : 1 ex. (GER). *Espèce commune.*

Issidae :

- *Agalmatium flavescens* (Olivier) : 1 ex. (DAU). *Espèce assez rare.*

- *Issus coleoptratus* (Fabricius) : 1 ex. (DAU). *Espèce très commune.*

Cicadellidae :

- *Aphrodes makarovi* Zachvatkin : 1 ex. (DAU). *Espèce assez commune.*

Cicadidae :

- *Tibicina haematodes* (Scopoli) : 1 ex. chênaie thermophile (TAM). *Espèce thermophile commune dans le département.*

- *Lyristes plebejus* (Scopoli) : 3 individus chantant observés le 25-VIII-2010 (+ exuvies au sol) (TAM). *Espèce thermophile peu commune en Lot-et-Garonne, fréquentant les coteaux et plateaux xérothermes.*

- *Cicada orni* Linné : 1 ex. chênaie thermophile le 25-VIII-2010 (TAM). *Espèce thermophile commune dans le département.*

- *Cicadetta montana* (Scopoli) : 1 + 1 ex. (LAB - GER) + 1 ex. le 23-VI-2010 (LAB). *Espèce thermophile peu commune.*

- *Tettigetta pygmea* (Olivier) : 2 ex. + 1 ex. U.V. (LAB - TAM) + 1 ex. le 23-VI-2006 (TAM). *Espèce thermophile assez commune dans les zones les plus xérothermes du département.*

Aphididae :

- *Geoica utricularia* Passerini : galle sur *Pistacia terebinthus* L. (DAU - TAM - LAB). *Espèce assez commune.*

- *Forda formicaria* Heyden : galle sur *Pistacia terebinthus* L. (DAU - TAM - LAB). [Pl. III.3].

Coléoptères

Carabidae :

- *Archicarabus nemoralis* (Müller) : 1 ex. chemin forestier, à vue (THO). *Espèce sylvicole commune et largement répandue.*

- *Trechus quadristriatus* Schrank : 1 ex. U.V. (TAM). *Espèce très commune et largement répandue.*

- *Bembidion quadrimaculatum* (Linné) : 1ex. U.V. (THO). *Espèce commune.*

- *Calathus fuscipes* Goeze : 1 ex. (DUP). *Espèce commune.*

- *Gynandromorphus etruscus* Quensel : 3 ex. le 10-IV-2005 (TAM). *Espèce thermophile très peu commune en Lot-et-Garonne.*

- *Amblystomus niger* Heer : 1 + 1 ex. U.V. (TAM - GER). *Espèce assez commune.*

- ***Ophonus rupicola* Sturm : 1 ex. U.V. (THO). *Espèce thermophile rare en Lot-et-Garonne* où nous ne connaissions que trois données dont deux anciennes. L'abbé DELHERM DE LARCENNE (1877) le mentionnait en précisant qu'il était commun à l'époque.**

- ***Ophonus sabulicola* Panzer : 1 + 1 ex. U.V. (TAM - GER) + 1 ex. friche calcaire le 1-VI-2003 et un ex. U.V. le 23-VI-2003 (TAM). *Espèce thermophile rare dans le département* et dont nous ne possédions que quatre mentions, dont une seule récente.**

- ***Platus calceatus* (Duftschmid) : 1 ex. U.V. (GER). *Espèce thermophile très rare dans le département* dont F. TESSIER dans son *Catalogue des Carabiques de Lot-et-Garonne (2000)* ne mentionnait qu'une seule station.**

- *Acinopus picipes* Olivier : 1 ex. chemin lisière de chênaie (TAM). *Espèce thermophile très peu commune en Lot-et-Garonne où elle fréquente les plateaux calcaires xérothermes, en général aux abords des champs de céréales dont elle peut consommer les graines.*

- *Acupalpus notatus* Mulsant & Rey : 2 ex. U.V. + 1 ex. le 27-V-2005 (TAM). *Espèce commune.*

- *Acupalpus maculatus* Schaum : 1 ex. U.V. le 27-V-2005 (TAM). *Espèce commune.*

- *Acupalpus luteatus* Duftschmid : 1 ex. U.V. le 27-V-2005 (TAM). *Espèce assez peu commune.*

- *Acupalpus parvulus* Sturm (= *dorsalis* Fabricius) : 1 ex. U.V. le 27-V-2005 (TAM). *Espèce commune.*

- *Stenolophus teutonius* Schrank : 1 ex. U.V. (TAM). *Espèce commune.*

- ***Lebia scapularis* (Fourcroy) : 2 + 2 + 1 + 1 ex. U.V. (GER - GEN - THO - TAM). *Très rare en Lot-et-Garonne* où nous ne connaissions que l'ancienne citation d'Agen reprise par DELHERM DE LARCENNE (1877) qui précise à son sujet : « très commun ; en été, en battant les ormes ; en hiver, sous les écorces ». *Cette espèce est à rajouter au Catalogue de F. TESSIER (2000)* qui ne l'avait pas mentionnée faute de données récentes.**

- *Demetrias atricapillus* (Linné) : 1ex. U.V. (THO). *Espèce commune en Lot-et-Garonne.*

- ***Zuphium olens* (Rossi) : 1 + 1 ex. U.V. (TAM - THO). *Très rare espèce en Aquitaine*, connue uniquement de Gironde (C. Jeanne, in litt.) et anciennement mentionnée d'Agen en Lot-et-Garonne (FAIRMAIRE & LABOULBENE, 1854). L'un d'entre nous (J.-Ph. Tamsier) l'a cependant déjà récoltée dans quatre autres localités du département. *Taxon à rajouter au Catalogue de F. TESSIER (2000).***

Remarque : les espèces du genre *Acupalpus* sont principalement paludicoles ou tout au moins hygrophiles et ont été capturées ici à distance de leurs habitats naturels, attirées par la lampe U.V. tout comme un certain nombre d'autres espèces hygrophiles ou aquatiques de cette liste qui sont dans le même cas (*Stenolophus*, *Zuphium*, *Stenelmis* et *Heterocerus*), ce qui laisse présumer que leur aptitude au vol et leur capacité de dispersion sont très bonnes !

Hydrophilidae :

- *Cercyon laminatus* Sharp : 1 ex. U.V. (TAM) + 1 ex. U.V. le 27-V-2005 et 1 ex. U.V. le 23-VI-2006 (TAM). *Espèce cosmopolite devenue commune ces dernières décennies.*

Silphidae :

- ***Silpha olivieri*** Bedel : 1 ex. prairie sèche, à vue (THO). **Espèce d'affinité méditerranéenne, également connue de Dordogne (H. Thomas, comm. pers.).**

- *Necrodes littoralis* Linné : 1 ex. U.V. le 27-V-2005 (TAM). **Espèce peu fréquente se nourrissant sur les cadavres.**

Staphylinidae :

- *Metopsia retusa* Stephens : 1 ex. (DAU). **Espèce commune.**

- *Anotylus rugosus* (Fabricius) : 2 ex. chênaie pubescente, U.V. (THO). **Espèce commune.**

- *Oxytelus piceus* (Linné) : 1 ex. chênaie pubescente, U.V. (THO). **Espèce commune.**

- *Quedius (Raphirus) semiobscurus* Marsham : 1 + 1 ex. dans les mousses (GER - DAU). **Espèce très commune.**

- *Quedius (Raphirus) boops* ssp. *boops* (Gravenhorst) : 1 ex. dans les mousses (DAU). **Espèce peu commune.**

- ***Pseudocypus aeneocephalus*** (De Geer) : 1ex., prairie, au vol (THO) + 1 ex. (LAB) + 1 ex. le 23-VI-2010 (TAM). **Espèce qui semble rare et localisée dans le département.**

- *Pseudocypus aethiops* Walzl : 1 ex. le 23-VI-2010 (LAB). **Espèce commune.**

- *Ocypus olens* (Müller) : 1 ex. (DAU). **Espèce assez commune.**

- *Ocypus ophthalmicus* (Scopoli) : 1 ex. (DAU). **Espèce commune.**

Lucanidae :

- *Lucanus cervus* Linné : quelques ex. au vol, + 27-VI-2010 (TAM). **Espèce commune.**

- *Dorcus parallelipedus* Linné : 1 ex. tronc de chêne au sol le 25-VIII-2010 (TAM). **Espèce polyphage très commune.**

Scarabaeidae :

- *Trox scaber* (Linné) : 1 ex. U.V. le 27-V-2005 (TAM). **Espèce assez commune, fréquentant surtout les nids d'oiseaux.**

- *Aphodius aestivalis* Stephens : 1 ex. U.V. (THO). **Espèce très peu commune localement.**

- *Nialis varians* Duftschmid : très nombreux ex. U.V. (THO - GER - TAM) + 2 ex. U.V. le 27-V-2005 (TAM). **Espèce commune.**

- *Bodilus rufus* (Moll) : 1 ex. U.V. (TAM). **Espèce relativement commune.**

- *Pleurophorus caesus* (Creutzer) : 4 + 2 ex. U.V. (GER - TAM) + 1 ex. U.V. le 27-V-2005 (TAM). **Espèce très commune.**

- *Amphimallon atrum* (Herbst) : plusieurs mâles au vol le matin vers 9/10h00 T.U. au-dessus des pelouses ensoleillées (TAM - THO - DUP) + le 14-VI-2009 un ex. dès 6h00 T.U. (THO), 1 ex. en matinée (GEN) et 1 + 1 ex. au vol le matin, le 23-VI-2010 (LAB - TAM). **Espèce qui semble localisée aux coteaux secs du département.**

- *Melolontha melolontha* (Linné) : 1 ex. U.V. le 27-V-2005 + 5 ex. U.V. le 30-IV-2006 (TAM). **Espèce encore assez commune dans le département.**

- *Hoplia argentea* (Poda) : 1 ex. le 7-VI-2009 + 5 ex. sur fleurs de *Pyracantha coccinea* M. Roem. planté, le 16-V-2010 (TAM). **Espèce peu commune. [Pl. II.5].**

- *Cetonia aurata* Linné : plusieurs ex. sur aubépine le 16-V-2010 (TAM). Très commune.

- *Eupotosia affinis* (Andersch) : 1 ex. en lisière de prairie, au vol (THO). Pas rare en Lot-et-Garonne.

Buprestidae :

- *Acmaeodera flavofasciata* (Piller) : nombreux ex. sur *Tanacetum corymbosum* (L.) (TAM - THO - GER - LAB) + 3 ex. le 1-VI-2003, 3 ex. le 7-VI-2009 + 1 ex. le 7-VI-2009 et 1 ex. le 23-VI-2010 (TAM). Espèce thermophile semblant assez localisée dans le département.

- ***Acmaeodera bipunctata*** (Olivier) : 1 ex. probablement récolté comme l'espèce précédente sur *Tanacetum corymbosum* (L.), à proximité d'une petite plantation de pins sylvestres (LAB). **Espèce méditerranéenne nouvelle pour le Lot-et-Garonne et l'Aquitaine**, qui vit aux dépens de diverses espèces de *Pinus* et dont les adultes sont floricoles (SCHAEFER, 1949).

- *Ptosima flavoguttata* Illiger : 7 + 1 + 1 ex. sur *Prunus spinosa* L. et *P. mahaleb* Mill. (GER- DAU - TAM) + 2 ex. le 17-V-2009 sur *Prunus mahaleb* Mill. (TAM). Espèce fréquente sur le *Prunus mahaleb* Mill.

- ***Capnodis tenebrionis*** (Linné) : 7 + 2 ex. sur *Prunus spinosa* L. (THO - GER) + 1 premier ex. sur *Prunus spinosa* le 5-IV-2009 (TAM) + 3 ex. idem le 16-VI-2010 (TAM) et 1 + 1 ex. le 23-VI-2010 (LAB - TAM). Autrefois considéré comme « très commun » par DELHERM DE LARCENNE - mais « surtout aux environs d'Auch » dans le Gers comme cela est précisé par GOBERT - ou « très rare » (GOBERT, 1872-1880), cette espèce semble toujours **rare en Lot-et-Garonne** où, après plus de 15 ans de prospections menées par l'un d'entre nous dans le département (Tamisier, in litt.), c'est la première station connue pour ce gros Coléoptère ! [Pl. II.4].



Fig. 3. Affleurement calcaire au sud du coteau de Casserouge, dont les pentes abritent notamment une petite population d'*Artemisia alba* et son hôte le très rare Coléoptère Buprestidae *Sphaenoptera parvula*, une nouveauté pour la faune d'Aquitaine : cliché de droite, individu mâle, longueur 6 mm (photo J.-J. Milan).

- ***Sphaenoptera parvula*** (Fabricius) : 1 ex. pelouse xérophile, au fauchage (LAB) + 1 ex. fauchage d'*Artemisia alba* Turra, le 23-VI-2010 et 1 ex. idem le 27-VI-2010 (TAM).

Espèce absolument remarquable, nouvelle pour le Lot-et-Garonne et l'Aquitaine ! Dans sa faune, Schaefer (1949) signale les départements suivants :

Alpes-Maritimes, Var, Bouches-du-Rhône, Vaucluse, Gard, (Pyrénées-Orientales ?). Ajoutons à cela les captures, elles aussi tout à fait remarquables, de nos collègues F. Burle et D. Delpy, effectuées à plusieurs reprises dans le Lot à Rocamadour au « Col de Magès » [station où elle fut aussi récoltée à deux reprises par l'un d'entre nous (Tamisier)]. Cette espèce était considérée comme rarissime en France avant que Schaefer ne découvre sa biologie et n'ajoute plusieurs localités. Selon cet auteur, la larve se développe dans les racines semi-ligneuses d'*Artemisia gallica* Willd., et dans le Vaucluse où cette plante n'existe pas, il suppose qu'elle se développe sur *Artemisia campestris* L. Nous pouvons ajouter à ces plantes hôtes en France ***Artemisia alba* Turra (= *camphorata* Willd.)** sur laquelle les observations du Lot et du Lot-et-Garonne ont été réalisées.

- *Palmar festiva* (Linné) : 1 ex. au battage de *Juniperus communis* le 23-VI-2010 (TAM). *Espèce assez rare en Lot-et-Garonne.*

- ***Anthaxia fulgurans*** (Schrank) : assez nombreux individus sur *Tanacetum corymbosum* (L.) (TAM - THO - GER - LAB - TAM) + le 7-VI-2009 (TAM) et le 23-VI-2010 (LAB). *Espèce thermophile, assez commune en Lot-et-Garonne, observée dans au moins six autres localités par l'un d'entre nous (Tamisier, in litt.) mais encore jamais signalée du département, elle doit être considérée comme nouvelle pour le Lot-et-Garonne.*

- ***Anthaxia millefolii ssp. polychloros*** Abeille : 1 ex. le 7-VI-2009 + 3 ex. le 23-VI-2010 (TAM). *Espèce thermophile en limite d'aire, commune en zone méditerranéenne, mais très rare dans le Sud-Ouest où elle atteint le Lot-et-Garonne (déjà signalée par SCHAEFER, 1949) et la Gironde (BERGER, 2005).*

- *Coroebus elatus* (Fabricius) : 1 ex. prairie xérophile, au fauchage (LAB). *Espèce assez commune.*

- *Coroebus rubi* (Linné) : 3 ex. sur ronce le 13-VI-2004 (TAM) et 1+1 ex. le 23-VI-2010 (LAB - TAM). *Espèce assez commune.*

Elmidae :

- ***Stenelmis consobrina*** Dufour : 3 ex. U.V. le 23-VI-2006 (TAM). *Espèce aquatique toujours rare et nouvelle pour le Lot-et-Garonne. Ici relativement loin d'une quelconque étendue d'eau ! Une seule autre localité connue en Lot-et-Garonne à proximité de Sauméjean au bord d'une lagune, dans la partie landaise du département (Tamisier et Bameul in litt.).*

Heteroceridae :

- *Heterocerus fenestratus* Thunberg : 1 + 4 ex. U.V. (GER - GEN). *Espèce paludicole très commune, ici loin de son biotope habituel !*

Eucnemidae :

- ***Dromaeolus barnabita*** Villa : 1 ex. au fauchage en lisière de chênaie en fin d'après-midi chaud le 7-VI-2009 + 2 ex. au battage de chênes pubescents le 23-VI-2010 (TAM). *Espèce rare en Lot-et-Garonne semblant apprécier les chênaies thermophiles. Déjà signalée une fois du département par l'un de nous (Tamisier in THOMAS, 2000).*

Elateridae :

- ***Calambus bipustulatus*** (Linné) : 1 ex. U.V. (THO). *Espèce assez rare dans le Sud-Ouest, connue de Sos et de trois autres localités du département (Tamisier, in litt.). Capture récemment relatée par Hervé Thomas (THOMAS, 2009).*

Bostrychidae :

- *Scobicia pustulata* (Fabricius) : 1 + 1 ex. U.V. (THO - GER). *Espèce peu commune en Lot-et-Garonne.*

Anobiidae :

- *Ptinomorphus imperialis* (Linné) : 1 ex. au battage de Clématite le 16-VI-2010 (TAM). *Espèce peu commune.*
- *Anobium hederae* Ihssen : 5 ex. (GER) + 1 ex. le 23-VI-2010 (TAM). *Espèce très commune.*
- *Anobium inexpectum* Lohse : 1 ex. (DAU). *Espèce peu commune.*
- *Stegobium paniceum* (Linné) : 2 ex. U.V. (TAM). *Espèce commune.*
- *Mesocoelopus collaris* Mulsant & Rey : 3 + 1 ex. U.V. (GER - TAM). *Espèce commune.*

Cleridae :

- ***Paratillus carus*** (Newman) : 1 ex. venu se noyer dans un verre de bière et limonade sur la place du village de Tournon (THO). *Cette espèce originaire d'Australie se répand actuellement en France. **Déjà signalée du département** (TAMISIER, 2002), c'est la troisième station connue. Voir aussi CHAPELIN-VISCARDI (2010).*

Melyridae :

- *Enicopus hirtus* (Linné) : 1 ex. prairie, fauchage (THO) + 3 ex. le 1-VI-2003 + 1 ex. le 13-VI-2004 et 2 ex. le 27-V-2005 (TAM). *Espèce fréquentant les coteaux calcaires aux pelouses et prairies xérophiles.*
- *Dasytes tristiculus* Mulsant & Rey : 2 ex. le 1-VI-2003 + 2 ex. le 27-V-2005 (TAM). *Espèce commune.*
- *Dasytes aeratus* Stephens : 2 ex. le 27-V-2005 U.V. (TAM). *Espèce commune.*
- *Danacea nigritarsis* (Kuster) : 1 ex. le 1-VI-2003 (TAM). *Espèce commune.*
- *Malachius bipustulatus* (Linné) : 1 ex. prairie, fauchage (THO).

Nitidulidae :

- *Meligetes maurus* Strum : 1 ex. (GER).

[*- Meligetes* cf. *variolosus* Easton : 1 ex. au fauchage de prairie xérophile (DAU). *Présence étonnante de cette espèce uniquement connue du Var et des Alpes-Maritimes et dont le cycle semble étroitement lié à Stachys annua L. (AUDISIO, 1993)].*

Coccinellidae :

- ***Hyperaspis duvergeri*** Fursch : 1 ex. au battage de chêne pubescent rabougri le 17-IV-2010 + 3 ex. battage de chênes divers le 25-VIII-2010 (TAM). ***Espèce steppique rare, mais bien présente sur le site.***

- ***Rhyzobius lophanthae*** Blaisdell : 1 ex. au battage de *Juniperus* le 17-IV-2010 (TAM). *Espèce en expansion sur notre territoire, encore peu commune et **nouvelle pour le Lot-et-Garonne.** (CLOUPEAU & DURAND, 2010).*

[Autres données : Lot-et-Garonne : - Lustrac, 2 ex. fauchage de pelouse, berges du Lot, le 3-X-2000. J.-Ph. Tamisier leg./coll. et - Villeneuve-sur-Lot, Landou, « Eglise de collongue », 1 ex. au fauchage de fossé le 24-IV-2001. J.-Ph. Tamisier leg./coll. (C. Duverger dét.).]

- ***Lindorus forestieri*** Mulsant : 10 ex. sur prunier hébergeant des cochenilles (GER). *Espèce récemment introduite en France (CLOUPEAU & DURAND, 2010), **nouvelle pour le Lot-et-Garonne** (déjà observée dans le département).*

[Autre donnée : Lot-et-Garonne : - Caillac, 1 ex. dévorant des cochenilles sur tilleul, le 20-IV-2008. J.-Ph. Tamisier leg./coll.].

- *Myzia oblongoguttata* (Linné) : 1 ex. U.V. (THO). *Espèce assez rare en Lot-et-Garonne.*
- *Halyzia sedecimguttata* (Linné) : 1 ex. U.V. (THO). *Espèce peu commune.*

- *Oenopia lyncea* (Olivier) : 1 ex. U.V. (THO). *Espèce assez rare en Lot-et-Garonne.*
- *Adalia bipunctata* (Linné) : 2 ex. U.V. (THO) + 1 ex. le 17-IV-2010 (TAM). *Espèce très commune.*
- *Adalia decempunctata* (Linné) : 2 ex. U.V. (THO). *Espèce commune.*
- *Harmonia quadripunctata* (Pontoppidan) : 1 ex. (GER). *Espèce assez commune en Lot-et-Garonne.*
- ***Harmonia axyridis*** (Pallas) (Linné) : 1 ex. var. *spectabilis* Faldermann, U.V. (THO) + 1 ex. U.V. (GER) + 2 ex. le 17-VI-2010 sur *Prunus mahaleb* Mill. en fleurs (TAM) et 1 + 1 ex. le 23-VI-2010 (LAB - TAM). ***Coccinelle invasive dont c'est la deuxième localité signalée en Lot-et-Garonne !*** [Dans une publication précédente, THOMAS (2009) signalait l'espèce comme nouvelle pour le Lot-et-Garonne, mais elle était cependant déjà connue du département depuis 1991 où le Dr Rémi Coutin avait fait connaître sa présence à Saint-Aubin, deux individus ayant été récoltés dans la véranda d'un particulier en novembre (COUTANCEAU, 2006)].

Mycetophagidae :

- *Parabaptistes filicornis* (Reitter) : 1 ex. au battage en chênaie (DAU) + 1 ex. le 17-V-2009 (TAM). *Espèce de plus en plus commune et largement répandue en France.*

Colydiidae :

- ***Colydium elongatum*** Fabricius : 1 ex. U.V. (GER). ***Espèce rare en Lot-et-Garonne.***

Tenebrionidae :

- ***Asida jurinei*** Solier : 1 ex. mort, le 10-IV-2005, petit éboulis caillouteux au pied d'un affleurement calcaire (TAM). ***Espèce rare dans le département (TAMISIER, 2005).***
- *Diaperis boleti* (Linné) : 1 ex. U.V. (THO). *Peu commun en Lot-et-Garonne.*
- *Phylan abbreviatus* (Olivier) : 2 ex. le 1-VI-2003 + 4 ex. le 10-IV-2005 + 1 ex. le 23-VI-2006 affleurement calcaire + 1 ex. le 17-IV-2010 au battage de vieille branche morte (!) et 1 ex. le 23-VI-2010 (TAM). *Espèce thermophile localisée à l'Est du département et récemment signalée comme nouvelle (TAMISIER, 2005).*
- *Alphitobius diaperinus* (Panzer) : 1 + 1 + 1 ex. U.V. (TAM - THO - GER). *Espèce synanthrope, aujourd'hui commune et de plus en plus répandue dans la nature.*
- *Tenebrio molitor* Linné : 1 ex. U.V. chênaie thermophile (TAM). *Espèce synanthrope.*
- *Hymenalia rufipes* (Fabricius) : 2 + 2 + 2 ex. U.V. (TAM - THO - GEN). *Espèce commune.*
- *Gonodera luperus* Herbst : 2 ex. U.V. (GEN) + 4 ex. U.V. chênaie thermophile le 27-V-2005 (TAM). *Espèce peu commune.*
- ***Pseudocistela ceramboides*** Linné : 1 ex. U.V. chênaie thermophile (GER) + 2 ex. U.V. le 27-V-2005 chênaie thermophile (TAM). ***Espèce rare, associée aux cavités d'arbres.***
- *Isomira antennata* Panzer : 1 + 1 + 1 ex. U.V. chênaie thermophile (TAM - THO - GEN) + 2 ex. le 27-V-2005 U.V. chênaie (TAM). *Espèce commune.*

Meloidae :

- *Zonabris variabilis* Pallas : 1 + 1 + 1 + 1 sur diverses fleurs (THO - GER - LAB - DUP) + 1 ex. le 7-VI-2009 et 1 ex. le 23-VI-2010 (TAM). *Espèce thermophile assez présente sur les friches, les prairies et les talus ensoleillés du département.*

- ***Zonitis nana*** Ragusa : 2 ex. sur *Tanacetum corymbosum* (L.) le 7-VI-2009 et 1 ex. le 23-VI-2010 *idem* (TAM). **Espèce thermophile rare dans le Sud-Ouest et qui semble nouvelle pour le Lot-et-Garonne** d'où elle n'est pas signalée [sauf peut-être sous l'identité de *Zonitis mutica* F. = *immaculata* Ol. et récoltée à Sos en Lot-et-Garonne par Bauduer (DELHERM DE LARCENNE, 1877) ?]. L'espèce est également présente dans le département limitrophe du Lot (Burle & Delpy, comm. pers.). Elle est mal connue et selon BOLOGNA (1991), cette espèce de la France méridionale atteint au moins Montpellier. Elle parasite certaines espèces d'Apoidea du genre *Megachile* (sous-genre *Chalicodoma*), *M. muraria* Linné et *M. parietina* (Geoffroy), taxons synonymes qui n'ont pas été récemment observés dans le Sud-Ouest et qui, en France, sont devenus très rares (PATINY *et al.*, 2009). Il y a tout lieu de croire qu'en Lot-et-Garonne, l'hôte soit *Megachile (Chalicodoma) pyrenaica* Lepelletier, une espèce thermophile un peu plus petite et connue de plusieurs départements du Sud-Ouest (D. Genoud *in litt.*). Ajoutons que deux spécimens de *Zonitis nana* ont également été récoltés le 14-VI-2009 par Cyrille Gréaume à Montayral à proximité de l'aérodrome sur une pelouse xérophile et deux autres le même jour par David Genoud sur la commune de Thézac au lieu-dit Malcoussel, sur un affleurement calcaire (ces deux dernières stations, lot-et-garonnaises elles aussi, à une distance de 10 à 20 km au nord de Tournon-d'Agenais). [Pl. II.6].

Oedemeridae :

- *Oedemera podagriariae* (Linné) : 1 ex. prairie, fauchage (THO) + 1 ex. le 6-VI-2010 (TAM). *Espèce commune.*

- *Oedemera lurida* (Marsham) : 2 ex. prairie, fauchage (THO). *Espèce commune.*

- *Oedemera flavipes* Fabricius : 1 ex. le 6-VI-2010 (TAM). *Espèce commune.*

- *Nacerdes carniolica* (Gistel) : 2 ex. U.V. (THO). *Espèce très commune (à la lampe U.V. notamment).*

Cerambycidae :

- *Dinoptera collaris* (Linné) : 1 ex. le 6-VI-2010 (TAM). *Espèce assez commune qui semble apprécier les coteaux xérothermes.*

- *Grammoptera ruficornis* (Fabricius) : 2 ex. au battage d'arbustes le 27-V-2005 (TAM). *Espèce floricole très commune.*

- *Grammoptera ustulata* (Schaller) : 1 ex. au battage le 27-V-2005 (TAM). *Espèce floricole très commune également.*

- ***Pachytodes erraticus*** (Dalman) : nombreux ex. en sous-bois sur *Tanacetum corymbosum* (L.) (TAM - THO - GER - LAB - DUP - GEN) + 2 ex. *idem* le 7-VI-2010 et 3 ex. le 23-VI-2010 (TAM). *Signalée comme très rare par VILLIERS (1978) mais présente dans plusieurs départements limitrophes. Espèce nouvelle pour le Lot-et-Garonne où elle semble très localisée.* [Pl. II.3].

- *Rutpela maculata* (Poda) : 1 + 1 ex. sur fleurs de *Rubus* (THO - LAB). *Espèce très commune.*

- *Stenurella bifasciata* (Müller) : 2 ex. sur fleur de *Carduus* (THO). *Espèce très commune.*

- *Pseudovadonia livida* (Fabricius) : 1 ex. sur *Tanacetum corymbosum* (L.) (THO). *Assez commune.*

- *Stictoleptura cordigera* (Fuesslin) : 1 + 1 ex. sur fleur de *Rubus* (THO - LAB) + 1 ex. le 13-VI-2004 (TAM). *Espèce assez commune.*

- *Stictoleptura fulva* (De Geer) : 1 ex. sur fleur de *Rubus* (THO) + 1 ex. le 23-VI-2010 (TAM). *Espèce commune en Lot-et-Garonne.*

- *Anoplodera sexguttata* (Fabricius) : 1 ex. sur fleur de *Rubus* (THO). **Espèce rare en Lot-et-Garonne, connue de seulement deux autres localités :**

Lot-et-Garonne : - Hautefage-la-Tour, lieu-dit *Las Brugues*, 2 ex. le 27-V-01 sur ombellifères en lisière de chênaie et 1 ex. le 31-V-2009 idem. J.-Ph. Tamisier *leg./coll.* ; - Villeneuve-sur-Lot, lieu-dit *Lacroze*, 1 ex. le 1-VI-2008 sur fleur de ronce, à proximité de chênes, plateau calcaire. J.-Ph. Tamisier *leg./coll.*

- *Arhopalus rusticus* (Linné) : 1 ex. U.V. (THO). *Espèce peu commune localement.*

- *Stenopterus rufus* (Linné) : 1 ex. sur *Tanacetum corymbosum* (L.) (TAM). *Espèce floricole commune.*

- *Purpuricenus kaelheri* (Linné) : 1 ex. chênaie, au vol en fin d'après-midi (GEN). **Espèce rare en Lot-et-Garonne dont c'est apparemment la première citation !**

- *Phymatodes testaceus* (Linné) : 1 ex. U. V. (THO) + 1 ex. U.V. le 27-V-2010 (TAM). *Espèce très commune.*

- *Poecilium alni* (Linné) : 1 ex. chênaie, au battage le 17-IV-2010 (TAM). *Espèce commune.*

- *Exocentrus adpersus* Mulsant : 1 ex. U. V. (THO) + 2 ex. U.V. chênaie le 27-V-2005 (TAM). *Espèce commune.*

- *Mesosa nebulosa* (Fabricius) : 1 ex. au battage d'*Acer monspessulanum* L. le 17-V-2009 (TAM). *Espèce peu commune.*

- *Chlorophorus trifasciatus* (Fabricius) : 3 ex. (LAB). *Espèce thermophile peu commune en Lot-et-Garonne.*

- *Xylotrechus arvicola* (Olivier) : 1 ex. le 23-VI-2010 (LAB). *Espèce peu commune.*

- *Clytus rhamni* Germar : 1 ex. (LAB). *Espèce peu commune.*

- *Calamobius filum* (Rossi) : 3 ex. prairie, fauchage (THO). *Espèce assez commune.*

- *Musaria rubropunctata* (Goeze) : 1 ex. (LAB) + 4 ex. en lisière de chênaie, fauchage le soir le 27-V-2010 et 1 ex. lisière de chênaie le 17-IV-2010 (TAM). *Espèce assez rare qui fréquente les coteaux calcaires xérophiles du département où elle a déjà été rencontrée à plusieurs reprises par l'un d'entre nous². VILLIERS (1978) considère l'espèce comme toujours rare et cite seulement le Gers et la Gironde comme départements limitrophes où sa présence est établie. **Espèce nouvelle pour le Lot-et-Garonne.***

- *Phytoecia pustulata* (Schrank) : 1 ex. lisière de luzernière à proximité d'une haie, au vol le 17-IV-2010 (TAM). *Espèce méridionale assez rare selon VILLIERS (1978). Peu commune localement.*

Chrysomelidae :

- *Bruchidius varius* Olivier : 1 ex. le 17-IV-2010 (TAM). *Espèce assez commune.*

- *Lilioceris merdigera* (Linné) : 1 ex. affleurement calcaire le 5-IV-2009 (TAM). *Espèce semblant rare en Lot-et-Garonne.*

- *Labidostomis humeralis* (Schneider) : 1 ex. prairie, fauchage (THO). *Espèce assez commune.*

² Lot-et-Garonne : - Hautefage-la-Tour, lieu-dit *Trescols*, 1 ex. le 10-V-1998 + 1 ex. le 19-V-1998 + 1 ex. le 5-V-1999 + 1 ex. le 29-V-1999, tous sur pelouse calcaire xérophile au fauchage le soir. Tamisier *leg./coll.* ;

- Villeneuve-sur-Lot, lieu-dit *La Sylvestrie*, 2 ex. le 18-V-2004 et 2 ex. le 29-V-2004, au fauchage de graminées sur plateau calcaire xérophile. Tamisier *leg./coll.* ;

- Villeneuve-sur-Lot, lieu-dit *Lacroze*, 2 ex. le 1-VI-2008, pelouse calcaire xérophile en lisière de chênaie. Tamisier *leg./coll.*

- *Labidostomis lucida* Germar : 1 ex. (LAB). *Espèce peu commune.*

- ***Lachnaia pubescens*** (Dufour) : plusieurs ex. sur plantes diverses dont *Dorycnium pentaphyllum* Scop. ou *Tanacetum corymbosum* (L.) (TAM - THO - LAB). *Espèce thermophile, récemment signalée comme nouvelle pour l'Aquitaine à partir de plusieurs localités de Lot-et-Garonne (TAMISIER, 2009).*

- *Smaragdina concolor* (Fabricius) : 1 ex. au battage de chêne vert le 16-VI-2010 (TAM). *Espèce thermophile peu commune.*

- *Cryptocephalus rugicollis* Olivier : 1 ex. le 22-V-2003 (TAM). *Espèce peu commune.*

- *Cryptocephalus sericeus* Linné : 1 ex. sur *Tanacetum* (THO). *Espèce commune.*

- *Cryptocephalus aureolus* Suffrian : 1 ex. (DUP). *Espèce commune.*

- *Cryptocephalus marginellus* Olivier : 1 ex. le 22-V-2003 (TAM). *Espèce peu commune.*

- *Cryptocephalus quadripunctatus* Olivier : 1 ex. le 22-V-2003 + 1 ex. le 17-IV-2010 et 1 ex. sur chêne pubescent le 7-VI-2010 (TAM) + 1 ex. le 23-VI-2010 (LAB). *Espèce méridionale commune sur le site.*

- ***Cryptocephalus bameuli*** Duhaldeborde : 1 ex. le 23-VI-2010 (LAB). ***Espèce nouvelle pour le Lot-et-Garonne, déjà signalée d'une vingtaine de départements dont trois limitrophes (Gironde, Dordogne et Gers).***

- *Cryptocephalus primarius* Harold : 1 + 2 + 1 + 3 + 1 ex. (THO - TAM - GER - LAB - DUP) + 1 ex. le 22-V-2003, 2 ex. le 1-VI-2003 et 2 ex. le 23-VI-2010 (TAM). *Espèce thermophile peu commune en Lot-et-Garonne mais bien présente sur le site.*

- ***Cryptocephalus infirmior*** Kraatz : 2 ex. sur *Dorycnium pentaphyllum* Scopoli le 22-V-2003 (TAM). ***Espèce méditerranéenne en limite de répartition occidentale récemment signalée comme nouvelle pour l'Aquitaine (TAMISIER, 2009).***

- *Cryptocephalus bipunctatus* Linné : 1 ex. sur *Tanacetum corymbosum* (L.) + 1 ex. (THO - DUP) + 1 ex. sur chêne le 13-VI-2004 (TAM). *Espèce commune.*

- *Cryptocephalus elegantulus* Gravenhorst : 4 ex. (GER) + 1 ex. le 22-V-2003 (TAM). *Assez rare. Sur les coteaux calcaires du département.*

- *Cryptocephalus bilineatus* Linné : 1 ex. U.V. (GER) + 1 ex. le 22-V-2003 (TAM). *Espèce peu commune.*

- *Cryptocephalus moraei* Linné : 1 ex. (TAM). *Espèce commune.*

- *Cryptocephalus labiatus* (Linné) : 1 ex. U.V. (GER).

- *Cryptocephalus pygmaeus* Fabricius : 2 ex. U.V. (GER) + 1 ex. au fauchage de fossé (TAM). *Espèce peu commune.*

- *Cryptocephalus rufipes* Goeze : 1 ex. le 22-V-2003 (TAM). *Espèce assez commune.*

- *Oomorphus concolor* (Sturm) : 1 ex. le 27-V-2005 (TAM). *Espèce assez commune.*

- *Calomicrus circumfusus* (Marsham) : 1 ex. le 7-VI-2009 (TAM). *Espèce assez commune.*

- *Exosoma lusitanicum* Linné : en nombre sur *Tanacetum corymbosum* (L.) (TAM - GER) + 1 ex. le 23-VI-2010 (LAB) et 1 ex. le 13-VI-2004, 1 ex. le 27-V-2005, 1 ex. le 17-V-2009 (TAM). *Espèce thermophile assez localisée mais abondante.*

Anthribidae :

- *Anthribus nebulosus* Forster : 1 ex. au battage de chêne pubescent le 17-IV-2010 (TAM). *Espèce assez rare en Lot-et-Garonne.*

- *Enedreytes sepicola* (Fabricius) : 1 ex. au battage de chêne mourant le 17-IV-2010 (TAM). *Espèce assez commune en Lot-et-Garonne.*

Attelabidae :

- *Attelabus nitens* (Scopoli) : 1 ex. le 17-V-2009 au battage de *Quercus pubescens* Willd. rabougri (TAM) + 1 ex. le 23-VI-2010 (LAB). *Assez rare en Lot-et-Garonne.*

- *Neocoenorrhinus aeneovirens* (Marsham) : 1 ex. au battage le 17-IV-2010 (TAM). *Espèce peu commune.*

- *Rhynchites (Epirhynchites) auratus* (Scopoli) : 1 ex. au battage de *Prunus spinosa* L. le 23-VI-2010 (TAM). *Espèce assez commune.*

- ***Lasiorhynchites praeustus*** (Boheman) : 1 ex. U.V. lisière de chênaie le 27-V-2005 + 2 ex. idem le 23-VI-2006 (TAM). ***Espèce rare dans le Sud-Ouest. Connue de Sos pour le Lot-et-Garonne.***

Apionidae :

- *Hemitrichapion (Tinocyba) lanigerum* (Gemminger) : 1 ex. sur *Hippocrepis comosa* L. (DAU). *Espèce méridionale peu commune.*

- *Holotrichapion (Apiops) pisi* (Fabricius) : 1 ex. au battage le 17-IV-2010 (TAM). *Espèce commune.*

Curculionidae :

- *Otiorhynchus tenebriosus* (Herbst) : 1 ex. au battage le 17-IV-2010 (TAM). *Espèce polyphage commune.*

- *Otiorhynchus (Metopiorrhynchus) veterator* Uyttenboogaart : 2 ex. au battage de genévrier le 17-IV-2010 (TAM). *Espèce polyphage commune.*

- *Phyllobius pyri* Linné : 3 ex. battage le 17-IV-2010 (TAM). *Espèce très commune.*

- *Polydrusus (Eustolus) pterygomalis* Boheman : 2 ex. au battage le 27-V-2005 (TAM). *Espèce commune.*

- *Polydrusus (Neoeustolus) cervinus* (Linné) : 2 ex. U.V. (TAM) + 3 ex. le 27-V-2005 et 2 ex. le 17-IV-2010 au battage (TAM). *Espèce commune.*

- *Polydrusus (Eustolus) impressifrons* Gyllenhal : 1 ex. au battage le 27-V-2005 (TAM). *Espèce commune.*

- *Liophloeus tessulatus* (Müller) : 1 ex. battage lierre (TAM). *Espèce très commune.*

- *Sitona cylindricollis* Fahraeus : 1 ex. affleurement calcaire, fauchage (TAM). *Espèce peu commune.*

- ***Sitona (Charagmus) intermedius*** Küster : 1 ex. affleurement calcaire, fauchage (TAM). ***Espèce méridionale rare qui se développe sur Hippocrepis et Coronilla.***

- *Lixus (Compsolixus) junci* Boheman : 1 ex. au battage le 17-IV-2010 (TAM). *Espèce assez commune.*

- *Larinus (Larinomesius) flavescens* Germar : 1 + 1 ex. sur *Carduncellus mitissimus* DC. (TAM - DAU) + 4 ex. le 1-VI-2003 idem et 2 ex. le 7-VI-2009 idem (TAM). *Espèce assez rare, mais bien présente sur les Carduncellus.*

- *Hypera postica* (Gyllenhal) : 2 + 1 ex. (TAM - DAU). *Espèce très commune.*

- *Brachypera (Antidonus) zoilus* (Scopoli) : 3 + 1 + 1 ex. prairie xérophile, au fauchage (LAB - GER - TAM). *Espèce commune.*

- ***Anisorhynchus barbatus*** (Rossi) : 1 ex. au sol, plateau calcaire le 5-IV-2009 (TAM). ***Espèce méridionale rare.***

- *Ceutorhynchus pallidactylus* (Marsham) : 1 ex. (GER). *Espèce commune.*

- *Oprohinus suturalis* (Fabricius) : 1 ex. (GER).
- ***Microplontus triangulum*** (Boheman) : 1 ex. prairie xérophile (DAU). **Espèce rare** déjà signalée par HOFFMANN (1954) du Lot-et-Garonne.
- *Coeliodes transversealbofasciatus* (Goeze) : 1 ex. sur chêne blessé, battage le 17-IV-2010 (TAM). *Espèce commune*.
- *Aulacobaris coerulescens* (Scopoli) : 1 ex. (LAB). *Espèce commune*.
- *Curculio venosus* (Gravenhorst) : 1 ex. au battage de chêne le 10-IV-2009 (TAM). *Espèce assez commune*.
- *Curculio villosus* Fabricius : 1 ex. au battage de chêne le 10-IV-2009 (TAM). *Espèce moins commune que la précédente*.
- *Archarius pyrrhoceras* (Marsham) : 1 ex. (DAU) + 2 ex. le 17-IV-2010 (TAM). *Espèce commune*.
- *Anthonomus pedicularius* (Linné) : 1 ex. sur *Crataegus monogyna* Jacq. (DAU). *Espèce peu commune*.
- *Tychius quinquepunctatus* (Linné) : au fauchage de pelouse en lisière de chênaie, 4 ex. le 27-V-2005 + 1 ex. le 7-VI-2009 (TAM). *Espèce peu commune*.
- ***Camptorhinus simplex*** Seidlitz : 1 + 2 + 6 ex. U. V. (TAM - THO - GER) + 6 ex. U.V. lisière de chênaie le 27-V-2005 (TAM). **Espèce apparemment rare en Lot-et-Garonne**.
- *Hylastes angustatus* (Herbst) : 1 ex. au battage de *Juniperus* en partie dépérissant, le 17-IV-2010 (TAM). *Espèce commune*. Ses plantes hôtes sont les Pins. Ici sur Genévrier (?).

Hyménoptères

Andrenidae :

- *Andrena humilis* Imhoff : 1 ex. (GEN). *Espèce à tendance thermophile. La plus septentrionale du sous-genre Chlorandrena (jusqu'en Belgique). Oligolectique sur astéracées. Pas rare*.
- *Andrena cineraria* (Linné) : 2 ex. le 22-III-2009 (TAM). *Espèce commune typiquement printanière*.
- *Andrena nitida* (Müller) : 3 ex. le 22-III-2009 (TAM). *Espèce commune typiquement printanière*.
- ***Andrena gravis*** Imhoff : 3 ex. le 22-III-2009 (TAM). *Espèce assez répandue dans le nord mais qui semble beaucoup plus rare et/ou très localisée en Aquitaine*.
- ***Andrena bucephala*** Stephens : 4 ex. le 22-III-2009 (TAM). **Espèce qui semble très localisée en Aquitaine. Les seules stations connues à ce jour se trouvent toutes en Lot-et-Garonne** (Tamisier, in litt.).
- *Andrena carantonica* Perez (= *jacobi* = *sabulosa*) : 1 ex. le 22-III-2009 (TAM). *Espèce typiquement printanière, assez localisée mais parfois abondante*.
- *Andrena haemorrhoa* Fabricius : 2 ex. le 22-III-2009 (TAM). *Espèce commune typiquement printanière*.

Halictidae :

- *Halictus quadricinctus* (Fabricius) : 1 ex. (GEN). *Ce très gros Halictus (15-18 mm) a disparu ou a fortement régressé dans de nombreuses régions septentrionales. Bien présent quoique localisé et jamais abondant dans les milieux xérothermes préservés de la région (très commun selon PÉREZ, 1890). Il recherche des habitats richement fleuris*

du fait de sa grande taille et donc de ses hautes exigences en ressources trophiques. Oligolectique sur astéracées.

- *Halictus scabiosae* (Rossi) : 1 ex. (GEN). Une des abeilles sauvages les plus communes de la région.

- ***Lasioglossum nigripes*** (Lepelletier) : 1 ex. (GEN). Cette espèce de l'Ouest paléarctique est peu connue et **sans doute localisée et rare dans la région**. Toutefois, le genre *Lasioglossum* comprend de nombreuses espèces de petite taille qui sont souvent largement sous-échantillonnées et peuvent donc passer inaperçues. PÉREZ (1890) le cite comme étant commun à très commun sous deux synonymes différents (*L. cylindricus* Kirby et *L. nylanderi* Morawitz).

- *Lasioglossum pallens* (Brullé) : 2 ex. le 22-III-2009 (TAM). Espèce thermophile rare en Europe, assez commune à commune dans le Sud-Ouest avec pour particularité chez les Halictidae que le mâle est printanier.

- *Nomiapis diversipes* (Latreille) : 1 ex. (GEN). N'est signalée que d'Agen (47) par PÉREZ dans son Catalogue des mellifères du Sud-Ouest (1890 & 1905). Toutefois, l'espèce a été capturée et/ou photographiée à de nombreuses reprises ces dernières années en Gironde dans le Médoc (GEN, Eric LEGLISE), les Landes à « Arjuzanx » (Alain ROYAUD), ainsi qu'en plusieurs stations du Lot-et-Garonne (Tamisier, Genoud in litt.). Espèce méditerranéenne, thermophile. On signalera la découverte récente (Tamisier, Genoud, 2009) de son abeille-coucou (parasite) : *Pasites maculatus* Jurine, 1807, dans ce même secteur du Lot-et-Garonne.

Megachilidae :

- ***Rhodanthidium septemdentatum*** (Latreille) : 1 ex. (GEN). Anthidium à tendance nettement méditerranéenne, signalé d'Arcachon et de Bordeaux par PÉREZ (1890). **Malgré des recherches actives en de nombreux points de la région, il n'est actuellement connu que de stations xéothermes du Lot-et-Garonne** (Tamisier, Genoud, in litt.).

- *Megachile pilidens* Alfken : 1 ex. (GEN). Cette petite mégachile à brosse blanche facilement "confondable" avec plusieurs espèces jumelles est très thermophile. Dans la région, elle semble avoir un net *preferendum* pour les habitats calcaires du Nord et de l'Est de la région.

- *Heriades truncorum* (Linné) : 1 ex. (GEN). Cette très petite Megachilidae est oligolectique sur les astéracées corymbifères. Elle n'est pas rare mais peut être facilement confondue avec deux espèces jumelles (*Heriades crenulatus* Nylander, 1856 et *Heriades rubicola* Perez, 1890).

- *Osmia rufhirta* (Latreille) : 1 ex. le 22-III-2009 (TAM). Cette Osmie thermophile, signalée de La Brède à Bordeaux par PÉREZ (1890), semble avoir fortement régressé aujourd'hui. Oligolectique sur Fabacées, on ne la rencontre régulièrement que sur les coteaux calcaires du Nord-Est de la région. **Espèce hélicicole (elle niche dans les coquilles vides de divers gastéropodes terrestres : *Helicella*, *Xerolenta*, *Zebrina*...).**

- *Osmia cornuta* (Latreille) : 1 ex. le 22-III-2009 (TAM). Espèce commune, typiquement printanière.

- ***Osmia bicolor*** (Schrank) : 1 ex. le 22-III-2009 (TAM). **Espèce devenue rarissime en Aquitaine. Première mention contemporaine de l'espèce** qui affectionne les lisières et bois clairs, les pinèdes ou les boisements mixtes, plutôt sur les coteaux (espèce plutôt calcicole dans notre région). PÉREZ (1890) la dit rare (Barèges, Tramesaïgues (Hautes-Pyrénées) et région toulousaine - sans localisation précise -).

Anthophoridae :

- *Anthophora plumipes* Pallas : 1 ex. le 22-III-2009 (TAM). Espèce commune typiquement printanière.

- ***Ceratina chalcites*** Germar : 1 ex. (GEN). Espèce très thermophile. Connue de Dordogne, « Lunas » (Genoud, in litt.) et de quelques stations du Lot-et-Garonne (Tamisier, Genoud, in litt.). **Localisée aux habitats les plus xéothermes de la région.**

- *Ceratina cyanea* (Kirby) : 1 ex. (GEN). La plus commune des cératines. Partout.

- ***Ceratina gravidula*** Gerstaecker : 1 ex. (GEN). Cette espèce méditerranéenne **n'est connue en Aquitaine que de l'extrême Est du Lot-et-Garonne. Elle reste localisée et peu abondante** (Tamisier, Genoud, in litt.).

- *Ceratina cucurbitina* (Rossi) : 1 ex. (GEN). Eu-méditerranéenne ne dépassant guère (au nord) les 45° de latitude en France. Elle n'en demeure pas moins assez commune et localement abondante dans la région.

- ***Eucera taurica*** Morawitz : 1 ex. (GEN). Espèce méditerranéenne. Non signalée du catalogue des mellifères du Sud-Ouest de PÉREZ (1890). Non signalée de la région Aquitaine dans **Atlas Hymenoptera** (voir référ. infra). **Semble nouvelle pour la région.** Plusieurs stations découvertes ces dernières années sur les coteaux calcaires de l'Est du Lot-et-Garonne (Tamisier, Genoud, in litt.). Egalement présente dans le Gers (Monties).

Apidae :

- *Bombus hortorum* (Linné) : 1 ex. (GEN). Bourdon à langue longue qui affectionne les Fabacées. En régression partout en France, bien que localement parfois encore commun.

- *Bombus lapidarius* (Linné) : 1 ex. (GEN). Le plus commun des bourdons à apex d'abdomen rouge. Affectionne particulièrement les milieux chauds. Partout et encore très commun.

- *Bombus pascuorum* (Scopoli) : 1 ex. (GEN). Bourdon dominant -avec *Bombus terrestris* L.-. Espèce abondante, ubiquiste et en expansion.

- *Bombus pratorum* (Linné) : 1 ex. le 22-III-2009 (TAM). Espèce assez commune, typiquement printanière. Affectionne les lisières et les habitats plutôt frais dans la région (vallons, chênaie-charmaie).

- *Bombus terrestris* (Linné) : 1 ex. le 22-III-2009 (TAM). Espèce commune typiquement printanière.

Lépidoptères

Papilionidae :

- *Papilio machaon* Linné : observé à de nombreuses reprises sur le site (TAM). Espèce assez commune.

- *Iphiclydes podalirius* (Scopoli) : également observé à de nombreuses reprises sur le site (TAM). Espèce assez commune.

Pieridae :

- *Leptidea sinapis* (Linné) : 1 ex. le 25-VIII-2010 (TAM). Espèce commune.

- *Gonepteryx rhamni* (Linné) : 1 ex. affleurement calcaire (TAM). Espèce commune.

- *Gonepteryx cleopatra* (Linné) : 1 ex. affleurement calcaire le 23-III-2009 + 1 ex. le 17-IV-2010 (TAM). Espèce peu commune, essentiellement sur les coteaux calcaires du département.

Lycaenidae :

- ***Satyrrium spini*** (Denis & Schiffermüller) : nombreux exemplaires (LAB - TAM - GEN) + le 23-VI-2010 (LAB - TAM). ***Espèce méridionale, rare en Lot-et-Garonne et plus ou moins en limite d'aire occidentale, les chenilles sur Rhamnus alaternus L.*** [Pl. II.2].

- *Lysandra bellargus* (Rottemburg) : 2 ex. le 25-VIII-2010 (TAM). *Espèce commune.*

Nymphalidae :

- *Pararge aegeria* (Linné) : 1 ex. le 17-IV-2010 (TAM). *Espèce très commune.*

- *Lasiommata megera* (Linné) : 1 ex. le 25-VIII-2010 (TAM). *Espèce assez commune.*

- *Coenonympha pamphilus* (Linné) : 1 ex. le 25-VIII-2010 (TAM). *Espèce très commune.*

- ***Satyrus ferula*** (Fabricius) : 2 ex. le 23-VI-2006 (TAM) + le 23-VI-2010 (LAB - TAM). ***Espèce méditerranéo-montagnarde (LAFRANCHIS, 2000), très localisée dans le département et en limite de répartition occidentale, où elle affectionne les affleurements rocheux assez abrupts.***

- *Hipparchia fagi* (Scopoli) : 2 ex. le 25-VIII-2010 (TAM). *Espèce commune.*

- *Inachis io* (Linné) : observé plusieurs fois sur le site (TAM). *Espèce assez commune.*

- *Vanessa atalanta* (Linné) : 1 ex. le 17-III-2010 (TAM). *Espèce assez commune.*

- *Vanessa cardui* (Linné) : observé plusieurs fois sur le site (TAM). *Espèce migratrice assez commune sur le site, notamment en 2009.*

Lasiocampidae :

- *Lasiocampa quercus* Linné : Chênaie, plusieurs mâles volant en sous-bois le 25-VIII-2010 (TAM). *Espèce commune.*

Geometridae :

- *Plagodis dolabraria* (Linné) : 1 ex. U.V. (TAM).

Sphingidae :

- *Marumba quercus* (Denis & Schiffermüller) : 1 ex. U.V. (TAM). *Espèce d'affinité méditerranéenne.*

- *Macroglossum stellatarum* (Linné) : 1 ex. le 23-VI-2010 (TAM). *Espèce commune.*

- *Deilephila elpenor* (Linné) : 1 ex. U.V. le 13-VI-2004 (TAM). *Espèce assez commune.*

Arctiidae :

- *Epicallia villica* (Linné) : 1 ex. le 6-VI-2010 (TAM). *Espèce commune.* [Pl. III.2].

Cossonidae :

- *Zeuzera pyrina* (Linné) : 1 ex. UV le 13-VI-2004 (TAM). *Espèce assez commune.*

Zygaenidae :

- ***Zygaena fausta*** (Linné) : (LAB). *Espèce assez rare en Aquitaine. Apparemment nouvelle pour le Lot-et-Garonne.* [Pl. II.7].

Concernant les papillons de nuit, on consultera avec profit le très important travail de notre collègue Jean Haxaire sur les **Noctuelles du Lot-et-Garonne**, qui ne signale pas moins de **115 espèces à Casserouge** (HAXAIRE, 2010) **et au total 184 espèces d'hétérocères inventoriées sur le site** (J. Haxaire, comm. pers.) !

Diptères

Cecidomyiidae :

- *Dasineura linosyridis* Möhn : gallicole sur *Aster linosyris* (Monferrand - DAU). **Espèce très rare dont c'est seulement la seconde station française connue !** (DAUPHIN, 2009a).

Mollusques

Architaenioglossa :

Cyclophoridae :

- *Cochlostoma septemspirale* (Razoumowsky) : 1 ex. le 17-IV-2010 (TAM). Espèce très commune.

Pomatiasidae :

- *Pomatias elegans* (O.F. Müller) : (GRE - TAM). Espèce calcicole très commune et largement répandue.

Chondrinidae :

- *Chondrina avenacea* (Bruguière) : (GRE). Espèce assez commune sur les affleurements calcaires.

Eneidae :

- *Merdigera obscura* (O.F. Müller) : 1 ex. le 17-IV-2010 (TAM). Espèce assez commune.
- *Jaminia quadridens* (O.F. Müller) : 1 ex. (TAM). Espèce xérophile semblant très localisée.

Clausiliidae :

- *Clausilia rugosa parvula* (A. Férussac) : (GRE - TAM). Espèce très commune sur les pelouses xérophiles.

Vitrinidae :

- *Phenacolimax major* (A. Férussac) : 1 ex. (GRE). Espèce peu commune mais répandue.

Hygromiidae :

- *Monacha cartusiana* (O.F. Müller) : 1 ex. (GRE). Espèce commune sur les milieux ouverts.
- *Trochulus hispidus* (Linné) : 1 ex. (GRE). Espèce commune.
- *Helicella itala* (Linné) : 1 ex. (GRE - TAM). Espèce très commune sur les pelouses xérophiles.

Helicidae :

- *Helicigona lapicida* (Linné) : 1 ex. (GRE). Espèce commune, notamment en sous-bois, haies...
- *Cepaea nemoralis* (Linné) : 1 ex. (GRE - TAM). Espèce très commune et largement répandue, fréquentant des milieux très variés.
- *Cepaea hortensis* (O.F. Müller) : 1 ex. (GRE). Espèce largement répandue mais plus rare et localisée, affectionnant généralement des lieux plus humides et frais.
- *Cornu aspersum* (O.F. Müller) : 1 ex. (GRE - TAM). Espèce très commune et largement répandue.

Conclusions

De toute évidence, le site de *Casserouge* à Tournon-d'Agenais et plus généralement les coteaux calcaires aux boisements, pelouses et affleurements xérothermes de l'est du département du Lot-et-Garonne, sont d'une grande richesse floristique et faunistique. Cet inventaire, très partiel, en donne déjà un bon aperçu. La présence d'un important contingent d'espèces d'affinités méditerranéennes en constitue sans aucun doute la caractéristique la plus marquante. Le cortège végétal présente de nombreuses espèces thermophiles qui atteignent sur notre territoire leurs limites de répartition occidentale et la faune qui leur est habituellement associée les accompagne en bonne partie.

Suite aux observations effectuées par les membres de la Société Linnéenne de Bordeaux durant la journée du 13 juin 2009 (et aux ajouts de données antérieures ou postérieures de certains d'entre eux : Gilles Marcoux, Pierre Ducamp, Sébastien Labatut et Jean-Philippe Tamisier), ce sont au total **122 espèces de plantes** qui ont été observées pour le site de Casserouge (auxquelles s'ajoutent les données relevées sur le site de *Plaine de Vidalot* à Masquières où **23 espèces supplémentaires** ont été inventoriées sur les 55 rencontrées là). Parmi les taxons les plus remarquables, rappelons notamment, outre l'important cortège d'orchidées, la présence d'*Artemisia alba*, de *Bupleurum baldense*, de *Catanache caerulea*, de *Leuzea conifera* ou encore de *Pistacia terebinthus*... Parmi les invertébrés, ce sont **323 espèces d'insectes** qui sont signalées avec, parmi elles, quelques groupes privilégiés (Orthoptères 6 sp. ; Psocoptères 1 sp. ; Hémiptères 86 sp. ; Coléoptères 178 sp. ; Hyménoptères 29 sp. ; Lépidoptères 22 sp. ; Diptères 1 sp.) et **14 espèces de Mollusques** terrestres, **soit un total de 459 espèces** (auxquelles on pourrait ajouter pour Casserouge les 184 espèces de Papillons nocturnes déjà observées et en bonne partie signalées par notre collègue Jean Haxaire). Parmi ces invertébrés, là aussi, de nombreuses espèces sont remarquables dont au moins **une quinzaine sont nouvelles pour le département du Lot-et-Garonne et au moins quatre sont aussi nouvelles pour l'Aquitaine**. En réalité, il y a probablement plus de nouveautés dans cette liste, mais le peu de données disponibles et les lacunes importantes qui affectent la connaissance de certains groupes ou familles d'invertébrés font qu'il est souvent difficile de se prononcer sur leur statut ainsi que sur leur réelle abondance ou rareté. Cependant, on peut rappeler la présence du remarquable Orthoptère *Isophya pyrenaea* ou de *Lasiocoris anomalus* et d'une douzaine d'autres Hémiptères, rares en France ou dans la région, comme *Adomerus biguttatus*, *Canthophorus dubius*, *Sehirus luctuosus*, *Stagonomus bipunctatus*, *Holcostethus albipes*, *Acrosternum millierei*, etc., ainsi que celle de pas moins de 5 espèces de Cigales, de plus d'une trentaine de Coléoptères rares ou nouveaux pour le Lot-et-Garonne dont *Platus calceatus*, *Zuphium olens*, *Acmaeodera bipunctata*, *Sphaenoptera parvula*, *Zonabris nana*, *Pachytodes erraticus*, *Purpuricenusa kaelheri*, *Cryptocephalus infirmior*, *Cryptocephalus bameuli*, *Lachnaia pubescens*, *Sitona intermedius* ou encore *Anisorhynchus barbatus* pour ne citer qu'eux, ainsi que des Hyménoptères rares ou localisés comme *Andrena gravida*, *Andrena bucephala*, *Eucera thorica* ou encore la très rare *Osmia bicolor*. À cela, on peut également ajouter quelques Lépidoptères, remarquables eux aussi, comme *Satyrion spini*, *Satyrus ferula* ou *Zygaena*

fausta ainsi que le très rare Diptère Cecidomyiidae *Dasineura linosyridis* dont c'est seulement la deuxième mention en France !

Toutes ces espèces, souvent en interdépendance et plus ou moins fortement associées à ces biotopes xéro/thermophiles, sont d'autant plus fragiles que leur présence en limite d'aire (notamment pour un certain nombre de taxons d'affinités méditerranéennes) est menacée par le continu mitage de ces zones ou l'abandon de pratiques agricoles anciennes. Juste à titre d'exemple pour ce site, le remarquable Coléoptère Buprestidae *Sphaenoptera parvula*, mentionné ici pour la première fois d'Aquitaine, est fortement menacé de disparition à court ou moyen terme si rien n'est fait pour assurer le maintien d'une micropopulation de sa plante hôte, *Artemisia alba*, présente sur le site en deux petites parcelles de quelques dizaines de mètres seulement et dont on peut craindre la disparition à brève échéance si le milieu ne reste pas ouvert. En effet, sans entretien, de tels espaces ont malheureusement, progressivement mais inexorablement, tendance à se fermer, entraînant raréfaction des espèces patrimoniales, banalisation et retour au stade forestier. Leur pérennité nécessite une réelle volonté conservatoire car les pelouses sèches parcourues durant la sortie, composées pour l'essentiel d'une végétation basse plus ou moins clairsemée, floristiquement riche et diversifiée, sont le résultat d'une activité pastorale passée. Fort heureusement, le CREN Aquitaine (Conservatoire Régional d'Espaces Naturels), qui a fait l'acquisition de certaines parcelles de ce site, prend en charge sa gestion et en assure l'entretien.

Ce présent inventaire d'une partie de la biodiversité locale appelle naturellement des compléments. Une meilleure connaissance des différents cortèges d'espèces en présence serait la bienvenue pour de nombreux groupes taxonomiques, notamment concernant les Orthoptères, les Hyménoptères ou les Lépidoptères diurnes pour lesquels on a le plus de chances de trouver des personnes capables d'en assurer l'étude. En cette période où la biodiversité est à l'honneur, cette contribution participe au nécessaire et très vaste travail d'inventaire qu'il nous faut assurer pour espérer protéger au mieux les zones les plus remarquables et caractéristiques de la mosaïque de biotopes que peut héberger un département comme le Lot-et-Garonne. Localement, la richesse de milieux comme celle de ces coteaux calcaires est trop souvent ignorée du public, des propriétaires de terrains ou des décideurs, et tout enrichissement de nos connaissances, toute diffusion d'informations à leur sujet demeurent des préalables essentiels !



Planche I. Quelques espèces végétales observées dans le secteur de Tournon-d'Agenais.

1. *Anthericum liliago*. 2. *Leuzea conifera*. Astéracée assez rare en Lot-et-Garonne et protégée en Aquitaine. 3. *Carduncellus mitissimus*. 4. *Gladiolus italicus*. 5. *Anacamptis morio*. 6. *Helianthemum apenninum*. 7. *Neotinea ustulata*. [Clichés J.-P. Tamisier].

3
6

Remerciements

Nous adressons nos plus vifs remerciements à tous les collègues linnéens qui ont participé à cette sortie et qui, pour un certain nombre d'entre eux, nous ont transmis leurs données ou nous ont fait part de leurs observations assurant une relecture attentive du manuscrit. Il s'agit notamment de François Burle, Bruno Cahuzac, Pierre Ducamp, Didier Delpy, Rémi Dupont, Christian Géry, Marie-Françoise Gharsa, Cyrille Gréaume, Jean Haxaire, Nicolas Komeza, Jean Laporte-Cru, Gilles Marcoux, Jean-Pierre Paris, Yves Peytoureau, Pierre Phiquepal, Sébastien Labatut et Hervé Thomas.

Références

Atlas Hymenoptera : <http://zoologie.umh.ac.be/hymenoptera/>

- AIZPURU (I.), ASEGINOLAZA (C.), URIBE-ECHEBARRIA (P.M.), URRUTIA (P.) & ZORRAKIN (I.), 2003. - Claves ilustradas de la flora del País Vasco y territorios limítrofes. *Servicio Central de Publicaciones del Gobierno Vasco*, Vitoria-Gasteiz, 832 p.
- AUDISIO (P.), 1993. - Fauna d'Italia. Vol. XXXII, Coleoptera Nitidulidae-Kareretidae. Edizioni Calderini, Bologna, 971 p.
- BELLMANN (H.) & LUQUET (G.), 2009. - Guide des sauterelles, grillons et criquets d'Europe occidentale. Delachaux & Niestlé, Paris, 383 p.
- BERGER (P.), 2005. - Léon Schaefer (1900-1989). Travaux sur les Coléoptères Buprestides postérieurs à sa faune de France. *Annales du Muséum d'Histoire naturelle de Nice*, tome XX, p. 1-101.
- BEYNEIX (A.), 2000. - Les architectures mégalithiques du département de Lot-et-Garonne. *Bulletin de la Société Préhistorique Française*, tome 97, n°2, p. 239-264.
- BLAMEY (M.) & GREY-WILSON (C.), 2000. - Toutes les fleurs de Méditerranée. Delachaux et Niestlé, Paris, 560 p.
- BOLOGNA (M.), 1991. - Fauna d'Italia Vol. XXVIII. Coleoptera Meloidae. Edizioni Calderini, Bologna : 541 p.
- CHAPELIN-VISCARDI (J.-D.), 2010. - Compléments sur la répartition de *Paratillus carus* (Newman, 1840) (Col., Cleridae). *Bulletin de la Société entomologique de France*, 115 (2) : 165-166.
- COSTE (H.), 1998. - Flore descriptive et illustrée de la France et des contrées limitrophes. Réédition Albert Blanchard, Paris, 3 tomes, 807 p. [1^{re} édition, 1901-1906, 3 tomes].
- CLOUPEAU (R.) & DURAND (O.), 2010. - Note sur la répartition et le statut de *Rhyzobius lophanthae* (Blaisdell, 1892) et de *Rhyzobius forestieri* (Mulsant, 1853) en France métropolitaine (Coleoptera : Coccinellidae). *Harmonia*, n°4 : 3-16.
- COUTANCEAU (J.-P.), 2006. - *Harmonia axyridis* (Pallas, 1773) : une Coccinelle asiatique introduite, acclimatée et en extension en France. *Bulletin de la Société entomologique de France*, 111 (3) : 395-401.
- DAUPHIN (P.), 2006. - Les Coléoptères phytophages de Gironde. Curculionidae, Chrysomelidae phytophages. *Mémoires de la Société Linnéenne de Bordeaux*, Tome 8, 276 p.
- DAUPHIN (P.), 2009a. - *Dasineura linosyridis* Möhn. La boîte à bonnes bêtes n° 33. *Bulletin de la Société Linnéenne de Bordeaux*, Tome 144, (N.S.) n°37 (3) : 281-285.
- DAUPHIN (P.), 2009b. - Les Hémiptères phytophages de Gironde. Hétéroptères phytophages. *Mémoires de la Société Linnéenne de Bordeaux*, Tome 10, 204 p., 8 pl., 3 annexes.
- DELHERM DE LARCENNE (E.), 1877. - Catalogue des Insectes Coléoptères trouvés jusqu'à ce jour dans les départements du Gers et du Lot-et-Garonne. *Extraits des Travaux de la Société d'Agriculture, Sciences et Arts d'Agen*. Agen, impr. P. Noubel - F. Lamy success. Tome V, II^e série, 96 + 142 + 3 p.

- DUSOULIER (F.) & LUPOLI (R.), 2006. - Synopsis des Pentatomoidea Leach, 1815 de France métropolitaine (Hemiptera, Heteroptera). *Nouvelle Revue d'Entomologie (N.S.)*, Tome 23, fasc.1 : 11- 44.
- FAIRMAIRE (L.) & LABOULBÈNE (A.), 1854. - Faune entomologique française ou description des Insectes qui se trouvent en France. Coléoptères. Tome premier. Paris, 665 p.
- GOBERT (E.), 1872-1880. - Catalogue raisonné des Insectes Coléoptères des Landes. *Bulletin de la Société d'Histoire naturelle de Toulouse*, Tome 7, p 295-318 ; Tome 9, p. 137-166 ; Tome 10, p. 29-115 ; Tome 12, p. 55-93 ; Tome 12, p. 156-178 ; Tome 14, p. 46-164.
- HAXAIRE (J.), 2010. - Contribution à la connaissance des Noctuelles du Lot-et-Garonne (Lep. Noctuidae). *Oreina* n°8 : 27-37.
- HOFFMANN (A.), 1954. - Coléoptères Curculionides (deuxième partie). Faune de France 59. Fédération Française des Sociétés de Sciences Naturelles, Paris, p. 487-1208.
- JEANJEAN (A.F.), 1961. - Catalogue des plantes vasculaires de la Gironde. *Actes de la Société Linnéenne de Bordeaux*, t. 99, 332 p.
- LABATUT (S.) & GÉRY (C.), 2009. - Présence en Gironde et dans le Lot-et-Garonne de *Lasiocoris anomalus* (Kolenati) (Hemiptera Lygaeidae). *Bulletin de la Société Linnéenne de Bordeaux*, Tome 144, (N.S.) n°37 (4) : 449-450.
- LAFRANCHIS (T.), 2000. - Les papillons de jour de France, Belgique et Luxembourg et leurs chenilles. Collection Parthénopé, éditions Biotopé, Mèze (France), 448 p.
- PATINY (S.), RASMONT (P.) & MICHEZ (D.), 2009. - A survey and review of the status of wild bees in the West-Palaearctic region. *Apidologie* 40 : 313-331.
- PÉREZ (J.), 1890. - Catalogue des mellifères du Sud-Ouest. *Actes de la Société Linnéenne de Bordeaux*, Tome 44 : 133-200.
- PÉREZ (J.), 1905. - Supplément au Catalogue des mellifères du Sud-Ouest. *Actes de la Société Linnéenne de Bordeaux*, Tome 59 : 5-7.
- PUTSHKOV (P.V.) & MOULET (P.), 2009. - Hémiptères Reduviidae d'Europe occidentale. Faune de France 92. Fédération Française des Sociétés de Sciences Naturelles, Paris, 668 p.
- ROBINEAU (R.) coord., 2007. - Guide des papillons nocturnes de France. Les Guides du Naturaliste. Delachaux & Niestlé, Paris, 288 p.
- SCHAEFER (L.), 1949. - Les Buprestides de France. Tableaux analytiques des coléoptères de la faune franco-rhénane, Famille LVI. *Supplément à la revue Miscellanea Entomologica*. Paris, 511 p. + XXV planches.

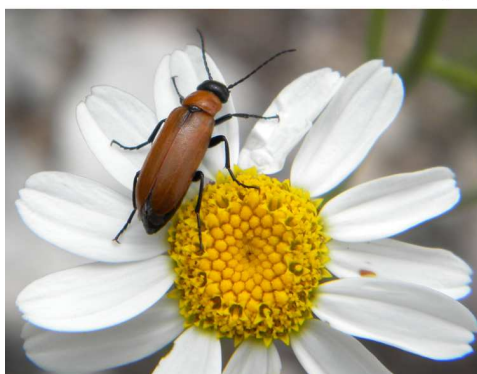


Planche II. Quelques espèces d'insectes observées dans le secteur de Tournon-d'Agenais. Les longueurs des spécimens sont indiquées.

1. *Acrosternum millierei*, une punaise verte thermophile d'affinité méditerranéenne bien présente sur le site. 10 mm. **2.** *Satyrium spini* (Thécla du prunellier), Lycaenidae facile à reconnaître grâce à la tache postérieure bleue caractéristique du revers de ses ailes. Papillon méridional rare en Lot-et-Garonne. Longueur de l'aile antérieure : 17 mm. **3.** *Pachytodes erraticus*, ici sur *Tanacetum corymbosum*, Coléoptère Cerambycidae considéré comme rare en France. Ce longicorne est nouveau pour le Lot-et-Garonne où il semble très localisé. 11 mm. **4.** Le gros Coléoptère Buprestidae *Capnodis tenebrionis*, sur Prunellier (*Prunus spinosa*), une de ses plantes hôtes favorites. L'espèce fait figure de rareté en Lot-et-Garonne. 25 mm. **5.** *Hoplia argentea*, petit scarabée au corps couvert d'écailles vertes, attiré ici par un *Pyracantha* (planté) en fleurs. 9 mm. **6.** *Zonitis nana*, Coléoptère parasite d'abeilles solitaires ; espèce semblant nouvelle pour le département. 12 mm. **7.** *Zygaena fausta*, joli papillon assez rare en Aquitaine et qui semble nouveau pour le Lot-et-Garonne. Longueur de l'aile antérieure : 13 mm. [Clichés J.-P. Tamisier, sauf **1** : P. Ducamp, et **2** : S. Labatut].



6



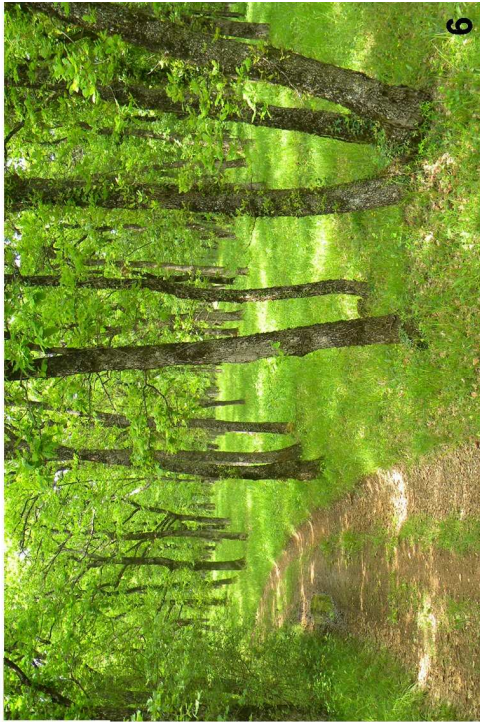
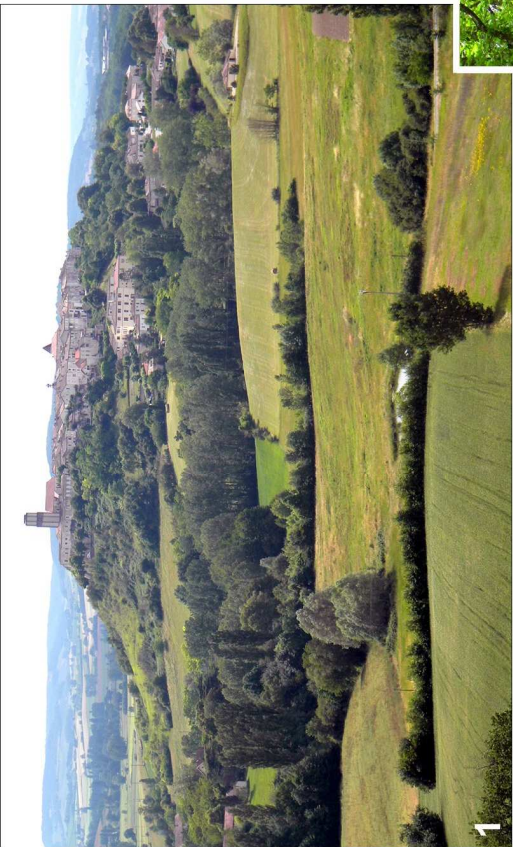




Planche III. Sortie linnéenne à Tournon-d'Agenais, 13-6-2009.

1. Vue d'ensemble du village de Tournon-d'Agenais, dominant les alentours, et perché sur une butte calcaire. **2.** *Epicalia villica*. Longueur de l'aile antérieure : 23 mm. **3.** *Forda formicaria* : galle d'Hémiptère Aphididae sur *Pistacia terebinthus*. Notons que la présence de cet arbuste méditerranéen est remarquable en Aquitaine et l'espèce est protégée en Lot-et-Garonne. **4.** *Tylopsis lilifolia*, une gracieuse espèce aux pattes très déliées. Cette sauterelle thermophile est abondante sur les pelouses sèches du département. Longueur du corps : 22 mm. **5.** *Bothrostethus annulipes*, espèce rare. 10 mm. **6.** Vue de la chênaie thermophile recouvrant le plateau calcaire qui surplombe les pentes orientées au sud et à l'ouest du coteau de Casserouge. [Clichés J.-P. Tamisier, sauf **5** : P. Ducamp].

S.L.BX (SOCIÉTÉ LINNÉENNE DE BORDEAUX), 2005. - Catalogue Raisonné des Plantes Vasculaires de la Gironde. [Ouvrage collectif ; J.-C. ANIOTSBÉHÈRE, M. DUPAIN, G. DUSSAUSSOIS, G. MINET coord.], *Mémoires de la Société Linnéenne de Bordeaux*, Tome 4, 516 p., 8 fig. numérotées (+ 40 fig.), 8 pl. (couleur), 180 cartes, 11 annexes.

TAMISIER (J.-P.), 2002.- Sur la répartition de *Paratillus carus* (NEWMAN, 1840) en France. (Coleoptera Cleridae). *Bulletin de la Société Linnéenne de Bordeaux*, 30 (3) : 149-152.

TAMISIER (J.-P.), 2005. - Contribution à la connaissance des Tenebrionidae du Lot-et-Garonne. (Coleoptera). *Bulletin de la Société Linnéenne de Bordeaux*, Tome 140, (N.S.) n°33 (3) : 209-224.

TAMISIER (J.-P.), 2009. - Note sur la présence d'*Emarhopa rufa* (Germar) en Lot-et-Garonne et de quelques autres Chrysomelidae intéressants pour ce département (Coleoptera Chrysomelidae). *Bulletin de la Société Linnéenne de Bordeaux*, Tome 144, (N.S.) n°37 (4) : 457-468.

TESSIER (F.), 2000. - Catalogue des Coléoptères Carabiques du Lot-et-Garonne (47). *Bulletin de la Société Linnéenne de Bordeaux*, Tome 28, numéro hors série, 56 p.

THOMAS (H.), 2000. - La boîte à bonnes bêtes. *Bulletin de la Société Linnéenne de Bordeaux*, Tome 28 (2) : 101-104.

THOMAS (H.), 2009. - *Calambus bipustulatus* (Linné), *Harmonia axyridis* (Pallas). La boîte à bonnes bêtes n° 33. *Bulletin de la Société Linnéenne de Bordeaux*, Tome 144, (N.S.) n°37 (3) : 281-285.

VILLIERS (A.), 1978. - Cerambycidae, Faune des Coléoptères de France, I. - *Encyclopédie entomologique* XLII, Lechevalier, Paris, 611 p.